

2018 年 1 月河南省许昌禹州市部分市直事业单位
公开招聘考试《职业能力测验》真题及解析
(考生回忆版)

公考通网校

www.chinaexam.org



公考通 APP



微信公众平台

一、常识判断，在四个选项中选出一个最恰当的答案。

1、习近平总书记在党外人士座谈会上指出，我国宪法是一部好宪法。各民主党派和统一战线为我国宪法制度的形成和发展作出了重要贡献。宪法只有不断适应新形势才能具有持久生命力。中共中央决定对宪法进行适当修改，是经过反复考虑、综合方方面面情况作出的。下列关于我国《宪法》的制定和修改，说法正确的是（）

- A、宪法的制定由全国人民代表大会以全体代表的 2/3 以上的多数通过
- B、“国家尊重和保障人权”是 1999 年《宪法修正案》规定的内容
- C、我国宪法明文规定，全国人大主席团是宪法修正案的公布机关
- D、修宪权是制宪权派生的，受制宪权约束

2、依据我国《民法通则》的有关规定，下列选项能够成立民事法律关系的是（）

- A、甲对乙说，如果你买新房，我就嫁给你
- B、甲因存款而与银行之间形成的关系
- C、甲购买乙肾脏的买卖行为
- D、甲到法院起诉乙的行为

3、2017 年 7 月，二十国集团首脑会议（G20）峰会在德国汉堡召开，有专家指出二十国首脑会议（G20）将取代七国集团首脑会议（G7）。这表明（）

- A、二十国集团成为新的世界领袖
- B、发达国家经济总量逐渐下降
- C、全球治理需要发挥新兴国家作用
- D、国际政治格局发生质的变化

4、根据国际货币基金组织的决定，人民币从 2016 年 10 月 1 日起成为“可自由使用的货币”。这是该组织“历史上首次”扩大作为特别提款权基础的货币篮子。下列宗旨或使命与此举相吻合的是（）

- A、消除关税壁垒
- B、与贫困作斗争
- C、稳定国际汇率
- D、促进自由贸易

5、下列表述中不属于货币政策的是（）

- A、央行宣布年内第 6 次提高存款准备金率
- B、国务院常务会议讨论部署房产税征收问题
- C、中国人民银行从境内商业银行买入财政部发行的第一期 4000 亿元特别国债
- D、人民银行决定向某国有商业银行贷款 800 亿元人民币

6、下列成语中体现了生物适应的相对性的是（）

- A、螳螂捕蝉
- B、狼狈为奸
- C、莺歌燕舞
- D、蜻蜓点水

7、下列咏花的诗句中，属于咏梅花的是（）

- ①宁可枝头报香死，何曾吹落北风中
- ②忽然一夜清香发，散作乾坤万里春
- ③雪满山中高士卧，月明林下美人来
- ④疏影横斜水清浅，暗香浮动月黄昏

- A、②③
- B、①②③
- C、②③④
- D、①②③④

8、近代以来，文艺巨匠们创作了许多闻名世界的作品。下列对应不正确的是（）

- A、列夫·托尔斯泰——《战争与和平》
- B、梵高——《星夜》
- C、贝多芬——《英雄交响曲》
- D、米开朗基罗——《格尔尼卡》

9、思想活跃是春秋战国时期社会剧烈变化的表现之一。在诸子百家中，后来成为我国封建社会正统思想的是（）

- A、法家思想
- B、墨家思想
- C、道家思想
- D、儒家思想

10、目前，中央正在开展监察制度的试点改革。两千多年前，我国的秦王朝在中央设立的官职中，负责监察百官的是（）

- A、丞相
- B、太尉
- C、总督
- D、御史大夫

11、日本著名的思想家福泽谕吉说过，一个民族要崛起，要有三个方面的改变：第一是人心的改变，第二是政治制度的改变，第三是器物 and 经济的改变。推动近代中国“器物 and 经济的改变”的事件是（ ）。

- A、洋务运动
- B、戊戌变法
- C、辛亥革命
- D、新文化运动

12、美国国家航空航天局公布：“好奇”号确认火星上存在适合生命生存的物质，但目前仍然没有发现生命存在，其理由可能是（ ）。

- A、火星自转周期长
- B、火星表面温度低
- C、火星上没有液态水
- D、火星上没有大气

13、古人云：“日之所照曰阳。”下列各项中，两者均属于“阳”的方位是（ ）。

- A、山之南、水之北
- B、山之南、水之南
- C、山之北、水之南
- D、山之北、水之北

14、亚马逊热带雨林被称为“地球之肺”的原因是（ ）。

- A、促进全球水循环，调节水平衡
- B、调节全球气候，维护生态平衡
- C、吸收二氧化碳，释放大量氧气
- D、为地球上功能最强大的生态系统

15、下列关于我国少数民族特征的说法正确的是（ ）。

- A、黎族的主要节日为泼水节
- B、高山族主要信仰喇嘛教
- C、傣族喜欢摔跤、善骑射
- D、壮族的山歌令人陶醉

16、下列关于信息、能源和新材料的说法正确的是（ ）。

- A、电磁波只能用于通信
- B、风能、水能和天然气都属于可再生能源
- C、超导材料可用于制作电热器的发热体

D、能量的转移和转化是有方向性的

17、下列说法正确的是（ ）。

- A、与宇宙飞船相比，航天飞机对航天员的身体要求较低
- B、与宇宙飞船、宇宙空间站相比，航天飞机的技术更简单
- C、发射最多，用途最广的飞船是卫星式载人飞船
- D、目前，只有美国、俄罗斯、中国能够独立发射航天飞机

18、乳酸菌在自然界广泛分布，与人类关系密切。以下有关乳酸菌的叙述正确的是（ ）。

- A、单细胞个体，有细胞核，是真核生物
- B、用其制作泡菜时，要使泡菜坛内缺氧
- C、乳酸菌主要通过产生芽孢来繁殖后代
- D、乳酸菌能利用二氧化碳和水制造乳酸

19、下列说法正确的是（ ）。

- A、手偶然碰到钉子后，马上缩回然后才感到疼痛，说明脊髓具有反射和传导功能
- B、消费者在生态系统组成中必不可少，在生态系统物质循环中起重要作用
- C、呆小症、贫血、侏儒症都是人类激素分泌异常产生的疾病
- D、对食物中脂肪、蛋白质和糖类都能产生消化作用的是胃液

20、化学与科学、技术、社会、环境密切相关。下列有关说法中正确的是（ ）。

- A、“绿水青山就是金山银山”，矿物燃料的脱硫脱硝，可以减少 SO_2 、 NO_2 的排放
- B、2017 年 11 月 5 日，发射北斗三号全球导航卫星计算机的芯片材料是高纯度二氧化硅
- C、为防止月饼等富脂食品因被氧化而变质，常在包装袋中放入生石灰或硅胶
- D、海水淡化能解决淡水供应危机，向海水中加入净水剂明矾可以使海水淡化

二、言语理解与表达，本部分包括表达与理解两方面的内容。请根据题目要求，在四个选项中选出一个最恰当的答案。

21、近年来，共享经济如雨后春笋般涌现。继共享单车之后，汽车、雨伞、充电宝、篮球、图书、睡眠舱等也相继加入共享，但很多都是_____，甚至引发一系列问题。

填入画横线处最恰当的一项是：

- A、稍纵即逝
- B、千疮百孔
- C、白驹过隙
- D、昙花一现

22、虽然大家都知道教养是一个人处世的通行证，但是，一些人对教养的修炼_____，依然不拘小节，我行我素。

填入画横线处最恰当的一项是：

- A、不以为然
- B、置若罔闻
- C、不以为意
- D、不屑一顾

23、纽约、东京等大都市都建立了以公共交通为导向的发展模式，因此尽管这些城市拥有成千上万的人口，但都可以在出行高峰时期_____，极少出现我国常见的“大堵车”现象。

填入画横线处最恰当的一项是：

- A、游刃有余
- B、应付自如
- C、得心应手
- D、从容指顾

24、马是历代中国画家喜爱的题材。徐悲鸿的马画可以说_____，在国人心中占有重要的位置。他采用西画中明暗分块造型的方法，用大块的灰墨摆出马的体态，至于马的轮廓等关系到结构的部位，则都以写生为基础，并尽量细致刻画表现，_____。

依次填入画横线处最恰当的一项是：

- A、家喻户晓 一丝不苟
- B、名闻遐迩 入木三分
- C、如雷贯耳 力透纸背
- D、尽人皆知 小心翼翼

25、家风，是一个家庭或家族长期以来形成并_____的道德操守和处世方法。家风中蕴藏着先人所_____的价值理念和道德规范，也包含着简单朴素的为人_____。千百年来，家风在一个个家庭里承载、延续，奠定了整个民族文明的基础。

依次填入画横线处最恰当的一项是：

- A、传递 遵从 原则
- B、秉承 固守 规则
- C、传播 保守 标准
- D、传承 恪守 准则

26、千百年来，服装的功能和价值无外乎实用性和美观性。然而，科技的_____将赋予服装更多属性。在不久的将来，打开衣柜，里面有可以播放音乐的外套、可以测量脉搏和血压的运动衣、带有保暖功能的袜子，甚至有一双可以识别你情绪的手套。这并不是_____，“智能服装”已经开始走进我们的生活。

依次填入画横线处最恰当的一项是：

- A、日新月异 天方夜谭
- B、突飞猛进 耸人听闻
- C、瞬息万变 危言耸听
- D、方兴未艾 无稽之谈

27、工匠精神不是口号，它存在于每一个人身上、心中。长久以来，正是由于_____对精品的坚持、追求和积累，才让我们的个人成长之路崎岖坎坷。同时让持久创新变得异常艰难，更让基业常青成为_____，所以，在资源日渐匮乏的后成长时代，重提工匠精神、重塑工匠精神，是生存、发展的必经之路。

依次填入画横线处最恰当的一项是：

- A、忽视 屈指可数
- B、缺失 区区之众
- C、无视 寥若晨星
- D、缺乏 凤毛麟角

28、大多数人的心目中，真与美并不是一回事，尤其是文艺复兴以后，美成为人文素养中的主要_____，真与美就_____了。这并不是说真与美是对立的，而是把美的价值提高，达到与真_____的程度。

依次填入画横线处最恰当的一项是：

- A、内含 劳燕分飞 同日而语
- B、涵义 天南海北 平分秋色
- C、涵养 南辕北辙 相提并论
- D、内涵 分道扬镳 分庭抗礼

29、爱国主义教育是一项_____的工程，必须从娃娃抓起。推进中小学的爱国主义教育需要文火熬粥的“慢功夫”，要少一些急功近利的_____，多一些_____滋润。

依次填入画横线处最恰当的一项是：

- A、长期性 灌制 如沐春风
- B、艰巨性 灌注 潜移默化
- C、基础性 灌输 春风化雨
- D、系统性 倒灌 和风细雨

30、因为利益至上，让文学回到文学自身，在这个年代已经成了一种奢望，形形色色的力量_____，在文学的领地里横冲直撞。但是，这种_____的局面毕竟不能长此以往，否则会导致文学生态的严重_____。

依次填入画横线处最恰当的一项是：

- A、鸠占鹊巢 鱼目混珠 失衡
- B、蜂拥而起 鱼龙混杂 失控
- C、占山为王 泥沙俱下 失调
- D、风起云涌 良莠不齐 失序

31、创新人才大都不是在课堂里教出来的，而是在充满人文情怀和自由学风的环境里_____出来的。当前中国大学教育_____的关键在于开设能够改变思维方式和世界观的通识课程，而不是_____的实用课程。要重视“无用知识的有用性”，也就是庄子所说的“无用之用”。

依次填入画横线处最恰当的一项是：

- A、教化 推陈出新 行之有效
- B、熏陶 改弦易辙 立竿见影
- C、陶冶 另起炉灶 学非所用
- D、熏染 改弦更张 卓有成效

32、人人都希望自己_____，却很少有人能沉静下来用心对待生活。其实生活很_____，你是不是诚心待它，她一眼就能分辨出来。你越_____，越想得到，距离目标就越远；你努力振作，默默耕耘，惊喜往往就会悄然而至。

依次填入画横线处最恰当的一项是：

- A、独树一帜 机警 急躁
- B、与众不同 敏锐 浮躁
- C、标新立异 机敏 焦灼
- D、别具一格 敏感 焦躁

33、一个人不论伟大还是平凡，只要他_____自己的天性，找到了自己真正喜欢做的事，并且一心把它做得尽善尽美，他在这世界上就有了_____的家园。于是，他不但会有足够的勇气去承受外界的压力，而且会有足够的清醒来面对_____的诱惑。

依次填入画横线处最恰当的一项是：

- A、遵循 坚不可摧 林林总总
- B、顺应 牢不可破 形形色色
- C、依照 固若金汤 五花八门
- D、顺遂 坚如磐石 应有尽有

34、真正的成功者，从来不会给自己留退路，相反，倒往往在_____中踏出一条新路来。虽遇挫折，但决不_____；每次跌倒，随即站起；别人放手，他仍然坚持抓住；别人后退，他仍然_____前行。

依次填入画横线处最恰当的一项是：

- A、柳暗花明 懊恼 奋发
- B、峰回路转 报怨 努力
- C、山重水复 气馁 奋勇
- D、山穷水尽 消沉 奋力

35、天津五大道集中成片的西式建筑见证了百年沧桑，_____的名人旧居诉说着风云过往。以外墙凹凸参差而闻名、具有_____意大利风味的“疙瘩楼”，砖墙红瓦、_____多种建筑风格的先农大院，英式建筑的代
表、中国最早的现代综合体育场民园广场……姿态万千的近现代建筑，现存之多，保存之好，在全国各城市各
街区中_____。

依次填入画横线处最恰当的一项是：

- A、比肩接踵 浓烈 展现 无独有偶
- B、触目皆是 浓厚 会聚 前所未有
- C、鳞次栉比 浓郁 融合 绝无仅有
- D、星罗棋布 浓重 集中 独一无二

36、①因此，必须广泛宣传生态平衡知识

②如捕捉青蛙喂鸭使虫灾日益严重

③破坏它，实际上是危及人类自身

④生态平衡是人类生存的重要条件

⑤滥伐森林使野生动物日益减少，造成水土流失等

⑥以求人与自然和谐地相处

将以上 6 个句子重新排列，语序正确的是：

- A、①⑥④③②⑤
- B、④③②⑤①⑥
- C、④③⑤①②⑥
- D、②⑤③④①⑥

37、①观与行或知与行是永远合一而不能分的

②一个人的任何行为，都是以知识为主宰，以见解为指导

③假如看法错误，行为自然也随之错误。假如见解正确，行为必然也趋于正轨

④这种看法普遍多叫做“直观”或“洞见”

⑤乐观与悲观的“观”字，代表一种对世界和人生的总看法，也代表决定行为的方向和做人的态度的根本看法

⑥这其中当然包含有知识和见解的成分

将以上 6 个句子重新排列，语序正确的是：

- A、⑤④⑥②③①
- B、⑤⑥④③②①
- C、①③②⑤④⑥
- D、①⑤③⑥②④

38、量子通信被认为是绝对安全的通信方式，其基本的原理是利用单个光子加密携带一个量子比特的信息进行传输。_____。该技术在补充量子信号能量的同时，可以保证量子信号携带的量子比特不发生改变。

填入画横线处最恰当的一句是：

- A、目前量子通信只能达到百公里量级，要实现千公里以上的长程量子通信则需要量子中继技术
- B、目前量子通信只能达到百公里量级，运用量子中继技术可以实现千公里以上的长程量子通信
- C、运用量子中继技术，可以使量子通信远超目前的百公里量级，实现千公里以上的量级
- D、量子中继技术实现千公里以上的长程量子通信，大大超越目前达到的百公里量级

39、新能源的大规模应用直接促进了重工业的大踏步前进，使大型的工厂能够方便廉价地获得持续有效的动力供应，进而使大规模的工业生产成为可能，并为之后的经济垄断奠定了基础。

上述材料主要反映：

- A、新能源的应用改变了工业结构和经济关系
- B、重工业的出现取决于新能源的应用
- C、蒸汽机的发明引发了重工业的大踏步前进
- D、新能源的应用直接导致了经济垄断

40、中国擅长的是道，西方擅长的是器。中国原来也包括器的，但是后来这套科学技术“器”的研究没有被重视，失传了，传到西方去了。我们现在向西方学习，学的即是我们传过去的东西，中国古已有之，传到西方，现在“天将器还中国”，我们又学习，这是合理的，必要的。

对材料中所说的“道”的理解正确的是：

- A、中国传统思想道德
- B、科学技术
- C、民本思想和制度
- D、自然规律

41、由于商业经营是以信誉为基础的人与人之间的交换关系，所以徽商的义利观为他们在竞争中赢得市场提供了保证。它对于封建性的徽州商帮的发展，确曾起到明显的积极作用；然而对于徽州商人向近代商人演变，则起着极大的阻碍作用。

这段文字的主旨是：

- A、徽商成为封建伦理教化的维护者
- B、“重义轻利”等经营理念对徽商自身发展的影响
- C、徽商未将商业资本转化为产业资本
- D、徽商“贾名儒行”“官商互济”经营理念的后果

42、传统的中国是被全球化击败的，却也是从全球化里高速崛起的。大英帝国是从全球化中崛起的，也是在全球化中衰落的。眼下的美国，虽然一直是全球化最大的获益国，却呈现冷淡全球化的倾向，因为美国开始感受到代价。

这段文字意在说明全球化：

- A、给现代中国带来巨大利益
- B、对当今美国来说是弊大于利
- C、是大英帝国衰落的重要原因之一
- D、对各国的损益在不同时期有差异

43、若是饥而欲食，渴而欲饮，则此欲亦岂能无？同是事，是者便是天理，非者便是人欲。如视听言动，人所同也。非礼勿视听言动，便是天理；非礼而视听言动，便是人欲。

这段文字的主要观点是：

- A、天理没有绝对的正误
- B、反对人的一切欲望
- C、承认合乎社会规范的欲望
- D、承认人的欲望都是合理的

44、现代中国政府的理念是：猫的颜色确实重要，现在的目标是找到一只绿色的猫、一只透明的猫。“绿猫”指注重环境保护，实现可持续发展。解决十几亿人口的温饱问题之后的中国，面临新的发展起点，过去的发展理念要适时调整。

根据这段文字，可以将“绿猫”观念最准确地概括为

- A、经济体制改革要继续深化
- B、独立自主的创新发展之路
- C、人与自然和谐发展的科学发展观
- D、抛弃旧理念，开创新理念

45、西部地区旅游资源十分丰富。大漠孤烟、长城烽燧、丝绸古道、帝王陵寝、江河源头、葡萄美酒、古寺梵音……无不引人入胜。就资源而论，文物古迹是旅游业发展的重要资源，文物保护与旅游发展，两者关系处理得当，就可以相互促进，相得益彰。如果处理得不好，破坏了文物，也破坏了旅游资源，就会两败俱伤。因此，在旅游业高速发展中，保护文物，刻不容缓。

由此可推知作者接下来最可能谈论的内容是：

- A、保护文物的原因
- B、如何保护文物
- C、怎样发展旅游业
- D、保护文物和旅游业的关系

三、数量关系，在四个选项中选出一个最恰当的答案。

46、某自来水公司水费计算方法如下：若每户每月用水不超过 5 立方米，则每立方米收费 1.5 元，若每户每月用水超过 5 立方米，则超出部分每立方米收取较高定额费，张家用水量与李家用水量之比为 2：3，张家当月水费是 17.5 元，李家当月水费是 27.5 元，那么超出部分每立方米的收费是多少元？（ ）

- A、2
- B、3
- C、4
- D、5

47、甲、乙两杯溶液，甲杯的浓度是 80%，乙杯的浓度是 60%，把甲、乙两杯混合后，浓度为 76%，如果甲、乙两杯各用去 5 升后再混合，浓度为 78%，那么甲、乙两杯原来共有多少升溶液？（ ）

- A、32
- B、40
- C、45
- D、50

48、某单位要在 4 名员工（含甲、乙两人）中随机选两名到北京出差，则甲、乙两人中，至少有 1 人被选中的概率是（ ）

- A、 $\frac{5}{12}$
- B、 $\frac{2}{3}$
- C、 $\frac{5}{6}$
- D、 $\frac{1}{4}$

49、运动会上，甲、乙、丙三人进行 1000 米赛跑，甲到终点时，乙距终点还有 100 米，而丙比乙还落后 90 米，若甲比乙早到达 18 秒，则乙比丙早到达终点多少秒？（ ）

- A、14
- B、16
- C、18
- D、20

50、某水池可以用甲、乙两个水管注水，单放甲管需 12 小时注满，单放乙管需 24 小时注满，现在要求 10 小时注满水池，并且甲、乙两管合放的时间尽可能少，那么，合放最少需要多少小时？（ ）

- A、4
- B、5
- C、6
- D、7

51、一个盛满水的圆柱形容器，其底面半径为 1，母线长为 3。将该容器在水平的桌面上平稳地倾斜使水缓慢流出，当容器中剩下的水为原来的 $\frac{2}{3}$ 时，圆柱的母线与水平面所成的角等于（ ）

- A、 30°
- B、 45°
- C、 60°
- D、 75°

52、今年姐妹俩年龄的和为 60 岁，若干年前，当姐姐的年龄只有妹妹现在这么大时，妹妹的年龄恰好是姐姐年龄的一半，那么，妹妹今年多少岁？（ ）

- A、24
- B、30
- C、32
- D、40

53、春运期间，由于客流量大，某车站在检票前若干分钟就开始排队，每分钟来的旅客人数一样多。从开始检票到等候检票的队伍消失，同时开 4 个检票口需 30 分钟，同时开 5 个检票口需 20 分钟。如果同时打开 7 个检票口，那么需要多少分钟？（ ）

- A、8
- B、10
- C、12
- D、15

54、甲、乙两车分别从 A、B 两地同时相向开出，甲车的速度是 50 千米/小时，乙车的速度是 40 千米/小时。

当甲车行驶到 A、B 两地距离的 $\frac{1}{3}$ 处时，再前行 50 千米与乙车相遇。那么 A、B 两地的路程是多少千米？（ ）

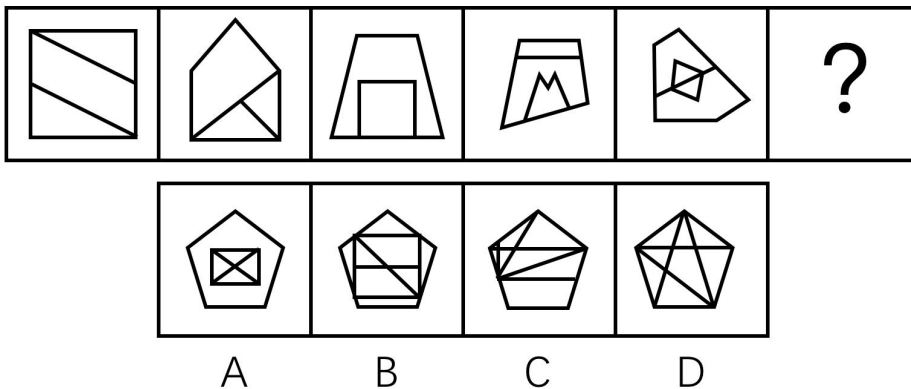
- A、210
- B、215
- C、220
- D、225

55、一个圆柱形状的量杯中放有一根长为 12 厘米的细搅棒（搅棒直径不计），当搅棒的下端接触量杯下底时，上端最少可露出杯口边缘 2 厘米，最多可露出 4 厘米，那么这个量杯的容积是多少立方厘米？（ ）

- A、 65π
- B、 72π
- C、 96π
- D、 108π

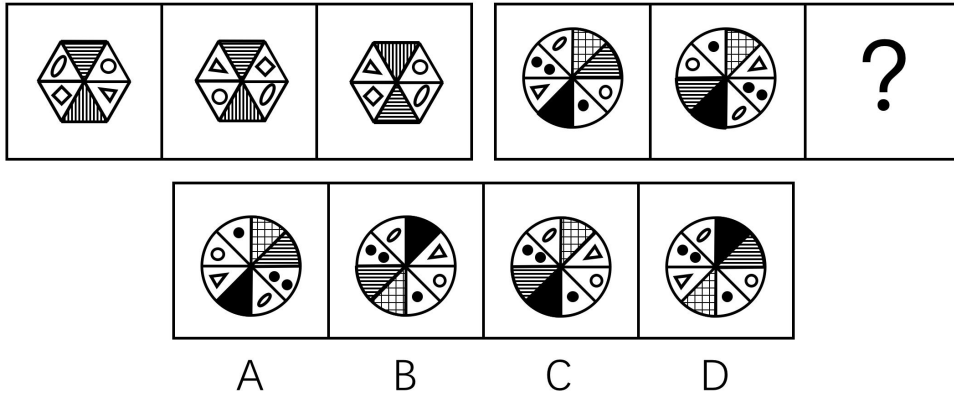
四、判断推理，本部分包括图形推理、类比推理、定义判断、逻辑判断四种类型的题目，在四个选项中选出一个最恰当的答案。

56、从所给的四个选项中，选择最合适的一个填入问号处，使之呈现一定的规律性。



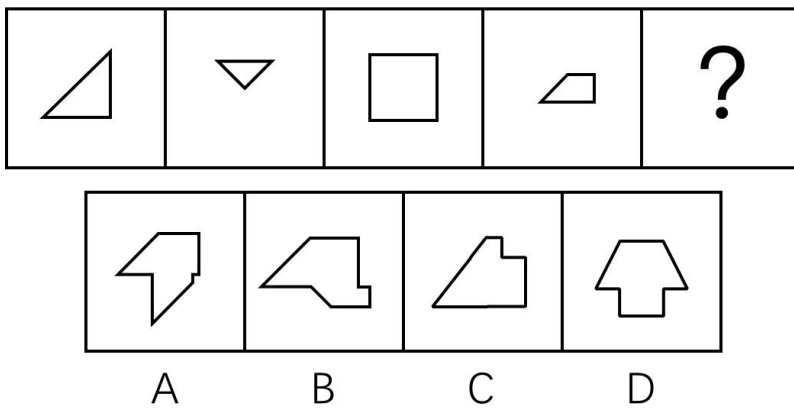
- A、A
- B、B
- C、C
- D、D

57、从所给的四个选项中，选择最合适的一个填入问号处，使之呈现一定的规律性。



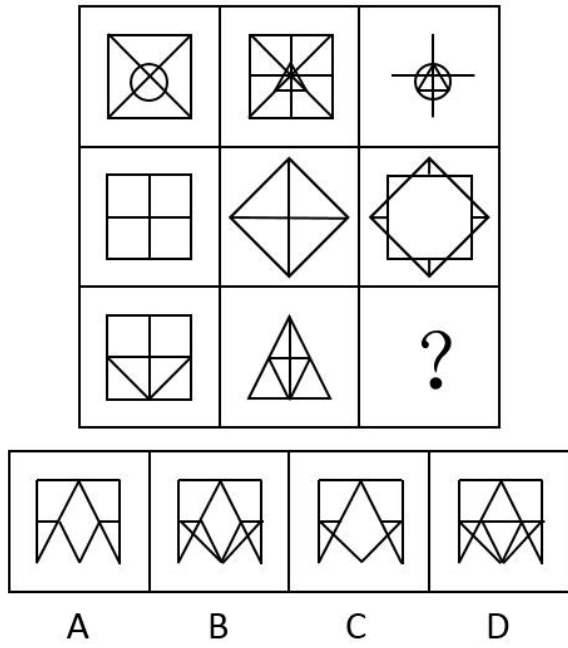
- A、A
- B、B
- C、C
- D、D

58、下面四个图形中，只有一个是左边的四个图形拼合（只能通过上、下、左、右平移）而形成的，请把它找出来。



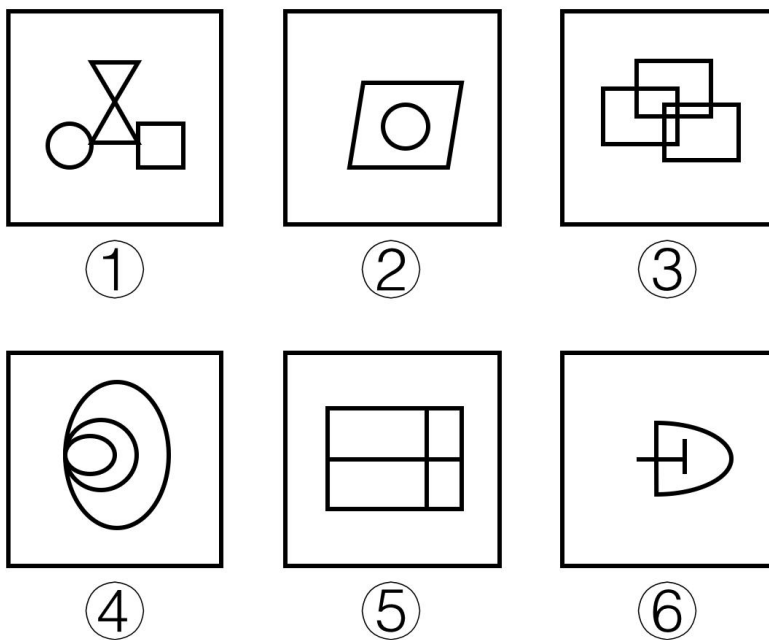
- A、A
- B、B
- C、C
- D、D

59、从所给的四个选项中，选择最合适的一个填入问号处，使之呈现一定的规律性。



- A、A
- B、B
- C、C
- D、D

60、把下面的六个图形分为两类，使每一类都有各自的共同特征或规律，分类正确的是



- A、①④⑥_②③⑤
- B、①③④_②⑤⑥
- C、①②③_④⑤⑥
- D、①③⑤_②④⑥

61、心理定势是指心理上的“定向趋势”，它是由一定的心理活动所形成的准备状态，对以后的感知、记忆、思维、情感等心理活动和行为活动起正向的或反向的推动作用。

根据上述定义，下列选项不属于心理定势作用的是（__）

- A、把 13 放在英文字母中间会把它读成 B，把它放到阿拉伯数字中间会把它读成 13
- B、老师对某位同学印象好，阅卷时会不自觉地多给他几分
- C、因为一个人与小李的朋友长得很像，所以小李把这个人当成了自己的朋友
- D、小陈在完成作业的过程中总是先借助网络资源和搜索引擎

62、依法行政是依法治国基本方略的重要内容，是指行政机关工作人员依据宪法和法律赋予的职责权限，在法律规定的职权范围内，对国家的各项社会事务依法进行管理的活动。

根据上述定义，下列选项不符合依法行政要求的是（__）

- A、市公安局交警支队在春节期间部署查酒驾集中行动
- B、国家发改委对企业合谋操纵产品价格的垄断行为依法作出处罚
- C、湖北省人大常委会制定企业安全生产流程与劳动保护规章制度
- D、环境保护部依据环境保护法处理某省工业企业违法排污问题

63、生态工程是指应用生态系统中物质循环原理，结合系统工程的最优化方法设计的分层多级利用物质的生产工艺系统，其目的是将生物群落内不同物种共生、物质与能量多级利用、环境自净和物质循环再生等原理与系统工程的优化方法相结合，达到资源多层次和循环利用的目的。

根据上述定义，下列不属于生态工程的是（__）

- A、利用蚯蚓等处理城市生活垃圾，蚓粪残渣作肥料
- B、在干旱地区开展雨水和地表水的收集
- C、利用工厂余热作为冬季住房的热源
- D、农作物秸秆的“过腹还田”

64、亚文化，又称集体文化或副文化，指与主文化相对应的那些非主流的、局部的文化现象，指在主文化或综合文化的背景下，属于某一区域或某个集体所特有的观念和生活方式，一种亚文化不仅包含着与主文化相通的价值与观念，也有属于自己的独特的价值与观念。

根据上述定义，下列不属于亚文化的是（__）

- A、土家族过春节要跳“摆手舞”
- B、藏族人用敬献“哈达”的方式欢迎远道而来的客人
- C、90 后热衷于使用“火星文”
- D、重阳节有些人喜欢去登高远眺

65、生态入侵是指人们有意识或者无意识地把某些生物带入适宜其栖息和繁衍的地区，使得该生物种群不断扩大，分布区不断稳定地扩展，从而危害当地的生产和生活，改变当地生态环境的过程。

根据上述定义，下列属于生态入侵的是（__）

A、某地发生大面积放射性核素泄露，使某种植物发生变异，其繁殖能力超强，逐渐取代了该地域内的其他植物

B、某实验室由于管理不当将试验用的致病性结核菌株散播了出去，造成结核病在周围居民中流行

C、美国科学家将从我国引进的野生大豆与当地品种杂交，培育出抗大豆萎黄病的优良品种，该品种现已彻底取代了美国传统大豆

D、水葫芦曾经作为观赏植物被我国引进，结果导致滇池因为水葫芦的疯狂蔓延而鱼虾绝迹

66、反应性相倚是指在沟通过程中，沟通双方都以对方的行为作为自己行为的依据，做出相应的反应，而并不按照原来的计划进行沟通。

根据上述定义，下列属于反应性相倚的是（__）

A、小涛考试没有发挥好，妈妈正准备劝慰他，但她发现小涛的情绪并未受到影响，于是放弃了劝慰小涛的打算

B、李老师上课一直按备课计划照本宣科，学生则利用时间完成其他课程的作业

C、王经理认为他让业务员去开拓的业务并不难，但是仍有一些人一直打不开市场，当业务员要求他给予指导时，王经理严厉批评了他们

D、顾客看到售货员的冷漠态度而发脾气，售货员则更以生硬态度对待顾客

67、初次分配是指国民总收入直接与生产要素相联系的分配。再分配是指初次分配结果的基础上各收入主体之间通过各种渠道实现现金或实物转移的一种收入再次分配过程，也是政府对要素收入进行再次调节的过程。

根据上述定义，下列选项中属于再分配的是（__）

A、小张凭借一项发明参股某企业获得的收入

B、工人小王在某外资企业打工获得的工资收入

C、农民老李种植蔬菜获得的国家农业补贴收入

D、乌克兰工程师在我国某企业工作获得的奖金收入

68、国学：官学

A、立冬：冬至

B、兄弟：姐妹

C、泰山：嵩山

D、弱冠：束发

69、石头：坚硬

- A、旋律：动听
- B、湖水：清澈
- C、节奏：紧凑
- D、法律：神圣

70、锦囊妙计：鞠躬尽瘁

- A、卧薪尝胆：兔死狗烹
- B、图穷匕见：得陇望蜀
- C、江郎才尽：一挥而就
- D、偃旗息鼓：养精蓄锐

71、故障：抛锚：救援

- A、官司：败诉：失落
- B、考试：失利：开导
- C、疲劳：晕厥：休息
- D、病毒：死机：重启

72、汽车：方向盘：轮胎

- A、警察：交警：武警
- B、人民币：日元：美元
- C、音乐：流行音乐：古典音乐
- D、衣服：衣领：衣袖

73、沟通 对于（ ）相当于_奉献_对于（ ）

- A、交流 回报
- B、理解 认可
- C、组织 社会
- D、关系 感恩

74、构建 对于（ ）相当于 破除 对于（ ）

- A、养老保险 城乡二元
- B、学术思想 环境污染
- C、和谐社会 贫穷落后
- D、外交模式 利益藩篱

75、许多消费者在超级市场挑选食品时，往往喜欢挑选那些用透明材料包装的食品，其理由是透明包装可以直接看到包装内的食品，这样心里有一种安全感。

以下哪项如果为真，最能对上述心理感觉构成质疑？（ ）

- A、光线对食品营养所造成的破坏，引起了科学家和营养专家的高度重视
- B、食品的包装与食品内部的卫生程度并没有直接的关系
- C、美国宾州州立大学的研究结果表明：牛奶暴露于光线之下，无论是何种光线，都会引起口味上的变化
- D、有些透明材料包装的食品有时候让人看了会倒胃口，特别是不新鲜的蔬菜和水果

76、在两个实验大棚内种上相同数量的西瓜苗，只给第一个大棚施加肥料甲，但不给第二个大棚施加。第一个大棚产出 1800 千克西瓜，第二个大棚产出 1200 千克西瓜。除了水以外，没有向这两个大棚施加任何其他东西，故必定是肥料甲导致了第一个大棚有较高的西瓜产量。

如果以下陈述为真，最严重削弱上述论证的是（ ）

- A、两个大棚占地面积相差很多
- B、两个大棚的土质和日照量有所不同
- C、少量的肥料甲从第一个大棚渗入第二个大棚
- D、在两个大棚中种植了相同品种的西瓜苗

77、自从《行政诉讼法》颁布以来，“民告官”案件成为社会关注的焦点。一种普遍的担心是，“官官相护”会成为公正审理此类案件的障碍。但据 A 省本年度的调查显示，凡正式立案审理的“民告官”案件，65% 都是以原告胜诉结案。这说明，A 省的法院在审理“民告官”的案件中，并没有出现社会舆论所担心的“官官相护”。

以下哪项如果为真，将最有力地削弱上述论证？（ ）

- A、由于新闻媒介的特殊关注，“民告官”案件审理的透明度，要大大高于其他的案件
- B、有关部门收到的关于司法审理有失公正的投诉，A 省要多于周边省份
- C、所谓“民告官”的案件审理中，在法院受理的案件中，只占很小的比例
- D、在“民告官”的案件中，原告如果不掌握能胜诉的确凿证据，一般不会起诉

78、在南极海域冰冷的海水中，有一种独特的鱼类，它们的血液和体液中具有一种防冻蛋白，因为该蛋白它们才得以存活并演化至今。时至今日，该种鱼类的生存却面临巨大挑战。有人认为这是海水升温导致的。

以下哪项如果为真，最能支持上述观点（ ）

- A、南极海水中的含氧量随气温上升而下降，缺氧导致防冻蛋白变性，易积于血管，导致供血不足，从而缩短鱼的寿命
- B、防冻蛋白能够防止水分子凝结，从而保证南极鱼类正常地活动，气候变暖使得该蛋白变得可有可无
- C、南极鱼类在低温稳定的海水中能够持续地演化，而温暖的海水不利于南极鱼类的多样性
- D、并非所有南极物种都具有防冻蛋白，某些生活于副极地的物种并没有这种蛋白

79、到底什么是幸福，每个人都有不同的答案，很多人认为有钱并不代表着幸福。在一次调查中显示，在自认为有钱的被调查者中，只有 $\frac{1}{3}$ 的人感觉自己是幸福的。

以下哪项如果为真，最能支持上述论证？（ ）

- A、许多调查者为了面子，而没有说真话
- B、被调查的有钱人绝大多数是合法致富
- C、绝大多数自认为有钱的人，实际上都达到中等以上的富裕程度
- D、许多不认为自己有钱的人，实际上很有钱

80、新一年的电影节的影片评比，准备打破过去的只有一部最佳影片的评比，而按照历史片、爱情片等几种专门的类型分别评选最佳影片，这样可以使电影工作者的工作能够得到更为公平的对待，也可以使观众和电影爱好者对电影的优劣有更好的发言权。

以下哪项假设最可能是上述评比制度改革隐含的前提？（ ）

- A、过去因为只有一部最佳影片，影响了电影工作者参加电影节评比积极性
- B、每一部影片都可以按照这几种专门的类型来进行分类
- C、划分影片类型，对于规范影片拍摄有重要的引导作用
- D、观众和电影爱好者在进行电影评论时喜欢进行类型的划分

五、资料分析，本部分包括文字、图示和表格三种类型的题目，你应根据提供的资料信息进行分析、比较、计算、处理。

（一）

2016年全社会固定资产投资606466亿元，比上年增长7.9%，其中，固定资产投资（不含农户）596501亿元，增长8.1%。分区域看，东部地区投资249665亿元，比上年增长9.1%；中部地区投资156762亿元，增长12.0%；西部地区投资154054亿元，增长12.2%；东北地区投资30642亿元，下降23.5%。

行业	投资额（亿元）	比上年增长（%）
总计	596501	8.1
第一产业	22774	19.5
第二产业		
其中：采矿业	10320	-20.4
制造业	187836	4.2
电力、热力、燃气及水生产和供应业	29736	11.3
建筑业	4577	-6.5
第三产业		
其中：批发和零售业	17939	-4.0
交通运输、仓储和邮政业	53628	9.5
住宿和餐饮业	5947	-8.6
信息传输、软件和信息技术服务业	6319	14.5
金融业	1310	-4.2
房地产业	135284	6.8
租赁和商务服务业	12316	30.5
科学研究和技术服务业	5568	17.2
水利、环境和公共设施管理业	68647	23.3
居民服务、修理和其他服务业	2677	1.8
教育	9324	20.7
卫生和社会工作	6282	21.4
文化、体育和娱乐业	7830	16.4
公共管理、社会保障和社会组织	8188	4.3

行业	投资额（亿元）	比上年增长（%）
总计	596501	8.1
第一产业	22774	19.5
第二产业		
其中：采矿业	10320	-20.4
制造业	187836	4.2
电力、热力、燃气及水生产和供应业	29736	11.3
建筑业	4577	-6.5
第三产业		
其中：批发和零售业	17939	-4.0
交通运输、仓储和邮政业	53628	9.5
住宿和餐饮业	5947	-8.6
信息传输、软件和信息技术服务业	6319	14.5
金融业	1310	-4.2
房地产业	135284	6.8
租赁和商务服务业	12316	30.5
科学研究和技术服务业	5568	17.2
水利、环境和公共设施管理业	68647	23.3
居民服务、修理和其他服务业	2677	1.8
教育	9324	20.7
卫生和社会工作	6282	21.4
文化、体育和娱乐业	7830	16.4
公共管理、社会保障和社会组织	8188	4.3

81、2016年全国固定资产投资额约比上年同期增长多少万亿元？（ ）

- A、4
- B、5
- C、6
- D、7

82、与 2016 年相比，2015 年第一产业固定资产投资额在总行业固定资产投资额（不含农户）中的占比约相差几个百分点？（ ）

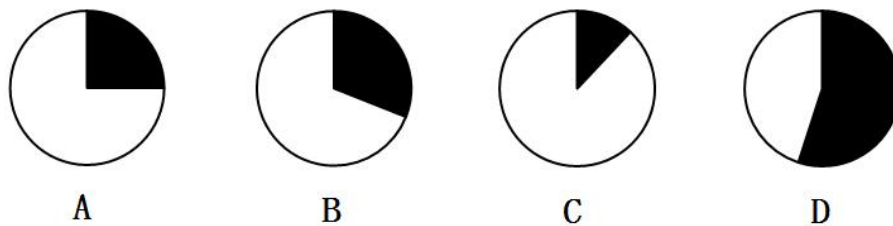
- A、0.3
- B、0.5
- C、1.2
- D、2.3

83、第三产业的 14 个行业中，2016 年固定资产投资额（不含农户）同比增长超过 1000 亿元的有多少个？

（ ）

- A、6
- B、7
- C、8
- D、9

84、以下哪项最能准确描述 2016 年固定资产投资（不含农户）中，制造业投资所占的比例关系？（ ）



- A、A
- B、B
- C、C
- D、D

85、下列有关 2016 年全国固定资产投资情况，可以从资料中推出的是（ ）

- A、西部地区固定资产投资额最大
- B、第三产业中固定资产投资额比整个第二产业投资额多五成
- C、采矿业投资额约占第二产业投资额的一成
- D、第三产业中固定资产投资额同比增速最高的行业，其投资额占全行业的 2%左右

参考答案

1、正确答案是D

解析

本题考查法律常识，主要考查宪法制定与修改的知识。

A项错误，宪法制定权不是一种国家权力，其归属只能属于人民。作为国家最高权力机关的全国人民代表大会不享有宪法制定权，无权制定宪法。《中华人民共和国宪法》第六十二条第一款规定：“全国人民代表大会行使下列职权：（一）修改宪法”。因此人民代表大会没有宪法制定权。但拥有修改宪法的权利，根据《宪法》第六十四条规定：“宪法的修改，由全国人民代表大会常务委员会或者五分之一以上的全国人民代表大会代表提议，并由全国人民代表大会以全体代表的三分之二以上的多数通过。”

B项错误，2004年3月14日，第十届全国人民代表大会第二次会议通过宪法修正案，首次将“人权”概念引入宪法，明确规定“国家尊重和保障人权”。尊重和保障人权由中国共产党和中国政府文件的政策性规定上升为国家根本大法的一项原则。

C项错误，在我国，宪法并未明确规定宪法修正案的公布机关。但是，数次修宪过程中已经形成了公布修正案的宪法惯例，即由全国人大主席团公布宪法修正案。

D项正确，修宪权在性质上是制宪权的派生权，因此修宪权应该受到制宪权的制约，不得违背制宪权的基本精神和原则；在效力上低于制宪权而高于立法权；在功能上在于平衡宪法安定性与可变性之间的相互矛盾。

故正确答案为D。

2、正确答案是B

解析

本题考查法律常识，主要考查民法相关知识。

《中华人民共和国民法总则》第二条规定：“民法调整平等主体的自然人、法人和非法人组织之间的人身关系和财产关系。”因此民法调整的平等主体之间的财产关系和人身关系可总称为民事关系，民事关系是一种社会生活关系，但并非所有的社会生活关系都是民法调整的对象，只有民法所规定的才受民法所调整，其他的社会生活关系受道德、习惯等的调整。

A项错误，甲与乙之间属于爱情领域的关系，不受民法所调整。

B项正确，甲到银行存款而使两者发生财产关系，受民法调整，因此二者能够成立民事法律关系。

C项错误，活体器官买卖属于违法行为，因此甲乙二人行为属于违法行为，并不具备民事法律关系。

D项错误，甲到法院起诉乙而形成诉讼法律关系，该关系不由民法调整，而由诉讼法调整。

故正确答案为B。

3、正确答案是C

解析

本题考查时政常识。

二十国集团首脑会议是布雷顿森林体系框架内非正式对话的一种机制，其成员包括八国集团成员国（法、

美、德、日、英、意、加拿大及俄罗斯）、作为一个实体的欧盟以及具有广泛代表性的发展中国家（中国、阿根廷、澳大利亚、巴西、印度、印度尼西亚、墨西哥、沙特阿拉伯、南非、韩国和土耳其）。

A项错误，二十国集团作为一个经济联合组织，并没有从政治层面上提出成为世界领袖的说法。

B项错误，G20的重要性增加体现了新兴国家的经济发展在世界上有着更加重要的地位，但并未体现出发达国家经济总量逐渐下降了。

C项正确，相较G7，G20涵盖了更多发展中国家和新兴国家，体现了新兴国家在全球经济治理中发挥着越来越重要的作用。

D项错误，G20峰会的本质是经济会议，会议旨在推动国际金融体制改革，寻求合作并促进世界经济的稳定和持续增长。因此并不涉及国际政治格局。

故正确答案为C。

4、正确答案是C

解析

本题考查经济常识，主要考查货币篮子的相关知识。

特别提款权是国际货币基金组织根据会员国认缴的份额分配的，可用于偿还国际货币基金组织债务、弥补会员国政府之间国际收支逆差的一种账面资产。其价值目前由美元、欧元、人民币、日元和英镑组成的一篮子储备货币决定。

A项错误，关税壁垒是指用征收高额进口税和各种进口附加税的办法，以限制和阻止外国商品进口的一种手段。而消除关税壁垒也是世界贸易组织长期以来的宗旨。将中国纳入特别提款权基础的货币篮子并不会消除关税壁垒。

B项错误，与贫困作斗争与国际货币基金组织的职能无关。

C项正确，人民币纳入特别提款权能增加特别提款权的代表性和稳定性，从而稳定国际汇率。而国际货币基金组织的职能正是监察货币汇率和各国贸易情况，提供技术和资金协助，确保全球金融制度运作正常。

D项错误，促进自由贸易是世界贸易组织的职能，因此与将中国纳入特别提款权的行为无关。

故正确答案为C。

5、正确答案是B

解析

本题考查货币政策相关知识。现阶段，中国的货币政策工具主要包括公开市场操作、存款准备金、再贷款与再贴现、利率政策、汇率政策和窗口指导等。

A项，调整存款准备金率，属于货币政策。

B项，税收征收属于财政政策的范畴，与货币政策无关。

C项，买入国债属于公开市场操作业务，属于货币政策。

D项，中央银行贷款属于银行贷款，运用再贷款政策、再贴现政策调剂金融机构的信贷资金需求，影响金融机构的信贷资金供应能力，属于货币政策。

本题为选非题，故正确答案为B。

6、正确答案是A

解析

本题考查生物常识，主要考查生物适应的相对性原则。

生物的适应性是指生物体与环境表现相适合的现象。生物适应的相对性是由于遗传基础的稳定性和环境条件的变化相互作用的结果，具有普遍性和相对性。生物适应此环境但不一定适应彼环境。当它的生活环境因某种原因发生了变化，可能就由原来的适应变成了不适应。

A项正确，螳螂正想要捕捉蝉，却不知道黄雀在它后面正要吃它。今指人只顾追求眼前的利益，而不顾身后隐藏的祸患和后果。螳螂利用自身的身体优势去捕蝉，体现了螳螂的适应性，但同时却又被黄雀捕食，体现螳螂对环境的适应是有限度的。体现了生物适应的相对性。

B项错误，狼狈为奸比喻互相勾结干坏事，因此不能体现生物适应的相对性。

C项错误，莺歌燕舞意思是黄莺在歌唱，小燕子在飞舞。形容春天鸟儿喧闹活跃的景象。现常比喻革命和建设蓬勃兴旺的景象。并不能体现生物适应的相对性。

D项错误，蜻蜓点水指蜻蜓在水面飞行时用尾部轻触水面的动作。比喻做事肤浅不深入，也形容轻轻一吻。蜻蜓点水就是蜻蜓产卵，卵直接产入水中，或产于水草上。属于生物学上的繁殖行为。

故正确答案为A。

7、正确答案是C

解析

本题考查文学常识，主要考查与梅花有关的诗句。

①项错误，该诗句出自宋代诗人郑思肖的《寒菊》，意思是菊花宁可在枝头上怀抱着清香而死，也绝不会吹落于凛冽北风之中。

②项正确，该诗句出自元代诗人王冕的《白梅》，意思是忽然在某个夜里花儿盛开，清香散发传遍天下，给大地带来盎然春意。

③项正确，该诗句出自明代诗人高启的《梅花九首》，意思是雪中的梅花如高士横卧山间，月下的梅花如美人从林间款款而来。

④项正确，该诗句出自宋代诗人林逋的《山园小梅》，意思是稀疏的影儿，横斜在清浅的水中，清幽的芬芳浮动在黄昏的月光之下。此二句被誉为千古咏梅绝唱。

因此②③④项是属于咏梅花的。

故正确答案为C。

8、正确答案是D

解析

本题考查文化常识，主要考查艺术作品与其创作者的知识。

A项正确，列夫·托尔斯泰是19世纪中期俄国批判现实主义作家、思想家，哲学家，代表作有《战争与和平》、《安娜·卡列尼娜》、《复活》等。《战争与和平》以1812年的卫国战争为中心，反映从1805到1820年间的重大历史事件。

B项正确，梵高是荷兰后印象派画家。是后印象主义的先驱，并深深地影响了二十世纪艺术，尤其是野兽派与表现主义。代表作有《自画像》系列、《星夜》、《向日葵》系列、《吃土豆的人》等。《星夜》是梵高于1889年在法国圣雷米的一家精神病院里创作的一幅著名油画，现藏纽约现代艺术博物馆。有种普遍的说法，由于这是梵高在精神病时期所作，世人普遍认为这是梵高想象出来的美妙情景。

C项正确，贝多芬出生于德国波恩，维也纳古典乐派代表人物之一，欧洲古典主义时期作曲家，世界音乐史上最伟大的作曲家之一。代表作有《降E大调第三交响曲》、《c小调第五交响曲》、《d小调第九交响曲》、《升c小调第十四钢琴奏鸣曲》等。《英雄交响曲》完成于1804年春，它的标题是“英雄交响曲——为纪念一位伟人而作”。

D项错误，米开朗琪罗是意大利文艺复兴时期伟大的绘画家、雕塑家、建筑师和诗人，文艺复兴时期雕塑艺术最高峰的代表，与拉斐尔和达芬奇并称为文艺复兴后三杰。代表作有《大卫》、《摩西》、《奴隶》、《创世纪》等。而《格尔尼卡》是西班牙画家毕加索作于20世纪30年代的一件具有重大影响及历史意义的杰作。画面表现的是1937年德国空军疯狂轰炸西班牙小城格尔尼卡的情景。

本题为选非题，故正确答案为D。

9、正确答案是D

解析

本题考查文化常识，主要考查诸子百家的知识。

A项错误，法家是中国历史上提倡以法制为核心思想的重要学派，以富国强兵为己任。法家不是纯粹的理论家，而是积极入世的行动派，它的思想也是着眼于法律的实际效用。代表人物有李悝、申不害、商鞅、韩非等。

B项错误，墨家约产生于战国时期，创始人为墨翟（墨子）。墨家学派有前后期之分：前期思想主要涉及社会政治、伦理及认识论问题，关注现世战乱；后期墨家在逻辑学方面有重要贡献，开始向科学研究领域靠拢。墨家的主要思想主张是：兼爱，非攻，节用，明鬼，天志等。因墨家与儒家对礼教，道德和如何治理国家有截然相反的主张，使得在西汉汉武帝“罢黜百家，独尊儒术”的政策下，墨家不断遭到打压，并逐渐失去了存身的现实基础，墨家思想在中国逐渐灭绝。

C项错误，春秋时期，老子集古圣先贤之大智慧，总结了古老的道家思想的精华，形成了道家完成系统的理论。道家主张道法自然、无为自化、应物变化。代表人物有老子、庄子等。

D项正确，儒家是孔子所创立、孟子所发展、荀子所集其大成，之后延绵不断，至今仍有一定生命力的学术流派。儒家在先秦时期和诸子百家地位平等，秦始皇“焚书坑儒”后，使儒家受到重创。而后汉武帝为了维护封建专制统治，听从董仲舒“罢黜百家，独尊儒术”的建议，对思想实施钳制，使儒家重新兴起。而后世诸朝代也都以儒家思想为正统，使得儒家成为我国封建社会正统思想。

故正确答案为D。

10、正确答案是D

解析

本题考查文化常识，主要考查古代官职的知识。

秦始皇以战国时期秦国官制为基础，把官制加以调整和扩充，建成一套适应统一国家需要的新的政府机构。在这个机构中，中央设丞相、太尉、御史大夫。丞相有左右二员，掌政事。太尉掌军事，不常置。御史大夫是丞相的副贰，掌图籍秘书，监察百官。而丞相、太尉、御史大夫又被称为“三公”。

A项错误，秦王朝设立丞相两名，帮助皇帝处理全国的政事。

B项错误，太尉是秦始皇设立的中央掌军事的最高官员，但终秦一朝未任命太尉。

C项错误，总督是我国明清时期才设立的官职。清朝时对统辖一省或数省行政、经济及军事的长官称为“总督”，尊称为“督宪”、“制台”等，官阶为正二品，但可通过兼兵部尚书衔高配至从一品。与只掌握一省行政事务的巡抚不同，总督兼管数省，同时在政务之外也兼掌军务。

D项正确，御史大夫为秦代始置，负责监察百官，代表皇帝接受百官奏事，管理国家重要图册、典籍，代朝廷起草诏命文书等。

故正确答案为D。

11、正确答案是A

解析

本题考查历史常识。

A项正确，洋务运动是19世纪60到90年代晚清洋务派所进行的一场引进西方军事装备、机器生产和科学技术以维护清朝统治的自救运动，它使中国出现了第一批近代企业，在客观上为中国民族资本主义的产生和发展起到了促进作用，推动了近代中国“器物和经济的变化”。

B项错误，戊戌变法，又称百日维新，提倡科学文化，改革政治、教育制度等，不仅是中国近代史上一次重要的政治改革，也是一次思想启蒙运动，促进了思想解放，对社会进步和思想文化的发展，促进中国近代社会的进步起了重要推动作用。其作用表现在政治文化方面，与“器物和经济的变化”无关。

C项错误，辛亥革命是指发生于中国农历辛亥年（清宣统三年），即公元1911年至1912年初，旨在推翻清朝专制帝制、建立共和政体的全国性革命。它开创了完全意义上的近代民族民主革命，推翻了统治中国几千年的君主专制制度。其作用表现在政治制度方面，与“器物和经济的变化”无关。

D项错误，新文化运动是由胡适、陈独秀、鲁迅、李大钊等一些受过西方教育（当时称为新式教育）的人发起的一次“反传统、反孔教、反文言”的思想文化革新、文学革命运动。它使民主和科学思想得到弘扬，为五四运动的爆发作了思想准备。其作用表现在思想文化方面，与“器物和经济的变化”无关。

故正确答案为A。

12、正确答案是C

解析

本题考查科技常识。火星是太阳系八大行星之一，是太阳系由内往外数的第四颗行星，属于类地行星。

A项错误，火星自转周期并不长，与地球相近，其自转一周为24小时37分22.6秒。火星自转周期与是否存在生命无关。

B项错误，火星表面的平均温度为零下55度，比地球温度低。但是即使是在较低的温度下也会有微生物的存在。因此，火星表面温度低不是火星没有发现生命存在的原因。

C项正确，液态水为生命之源，一般以是否存在液态水作为判断某个星球上是否存在生命的条件。直到目前为止，还没有足够的证据表明火星上存在液态水，因此也就不会有生命存在的可能。

D项错误，火星存在大气，大气主要是由遗留下的二氧化碳（95.3%）加上氮气（2.7%）、氩气（1.6%）和微量的氧气（0.15%）和水汽（0.03%）组成的。

故正确答案为C。

13、正确答案是A

解析

本题考查文化常识。古代地名中的“阴”“阳”实际上是一种方位指示，“阴”“阳”原指向日为阳，背日为阴。我国位于北半球，从我们的位置观察到的太阳是从东方升起经由南方最后落到西方，山水一般呈东西走向，山水相间。“日之所照曰阳”是因为山峰高耸，日光能照射到的地方是山的南面；而河流因为位于地平线以下，太阳能照射到的是其北面，故古代有“山南水北谓之阳，山北水南谓之阴”的说法。

14、正确答案是C

解析

本题考查自然常识。亚马逊热带雨林位于南美洲的亚马逊盆地，占地700万平方公里。亚马逊热带雨林占据了世界雨林面积的一半，占全球森林面积的20%，是全球最大及物种最多的热带雨林。亚马逊热带雨林通过光合作用，不断地吸收二氧化碳，同时向大气中大量补充氧气。据估计，亚马孙热带雨林所产生的氧气，至少可达到地球氧气供给量的20%以上。因此，亚马逊热带雨林被称为“地球之肺”。

15、正确答案是D

解析

本题考查国情社情。

A项错误，泼水节是傣族的主要节日，而黎族的主要节日为爱情节，时间为每年农历三月三日。

B项错误，藏族主要信仰喇嘛教，高山族有着自己固有的宗教，叫高山族宗教。由于汉族移民和荷兰、西班牙殖民者的影响，高山族宗教信仰复杂。汉族带去了佛教、西方传教士带去了基督教、天主教等。高山族的宗教生活中形成原始宗教信仰、佛教和西方宗教等交错并立的局面。

C项错误，蒙古族喜欢摔跤、善骑射。

D项正确，壮族素以“善歌”著称，壮乡素有“歌海”盛誉。壮民善以山歌来表现生活，抒发自己的思想感情。壮族山歌历史悠久，壮民从盘古开天地一直唱到如今，几乎人人能歌善唱，已近“以歌代言”的地步。

故正确答案为D。

16、正确答案是D

解析

本题考查科技常识。

A项错误，电磁波的用途广泛，不仅可以用于通信，还可以用于微波炉、电视接收图像等。

B项错误，可再生能源是指在自然界中可以循环再生，不需要人力参与便会自动再生，是取之不尽，用之不竭的能源。风能、水能属于可再生能源，而天然气属于不可再生能源。

C项错误，超导材料的电阻为零，若用超导材料在超导状态下做成电热器的发热体，该电热器不能工作。

D项正确，转移的方向性是指热量只能自发地（不需要任何外界干预，或不需要满足任何条件）从高温物体转移到低温物体，反之要想使热量自发地从低温物体流入高温物体是不可能的。转化的方向性是指内能和其他形式的能量（如电能、机械能等）的相互转化具有方向性。其它形式的能量可以无条件（自发地）地转化为内能，而内能不可无条件地转化为其他形式的能量。

故正确答案为D。

17、正确答案是C

解析

A项错误，航天飞机对航天员的身体要求极其严格，不在宇宙飞船之下；

B项错误，无结论表明宇宙飞船、宇宙空间站的技术难度比航天飞机的高；

C项正确；

D项错误，发射航天飞机需要国家间的合作，不能某一国独立发射。

故正确答案为C。

18、正确答案是B

解析

本题考查生物常识。

A项错误，乳酸菌是单细胞个体，有未成形的细胞核，属于原核生物，不属于真核生物。

B项正确，制作泡菜需要加入乳酸菌，使其在无氧和适宜的温度下分解糖类产生乳酸，从而使泡菜变得青脆可口。

C项错误，乳酸菌是细菌，主要通过分裂生殖产生后代。

D项错误，乳酸菌分解糖类产生乳酸，而不是利用二氧化碳和水制造乳酸。

故正确答案为B。

19、正确答案是A

解析

本题考查生物常识。

A项正确，脊髓位于脊柱的椎管内，包括灰质和白质，具有反射和传导的功能。缩手反射的神经中枢在脊髓灰质，说明脊髓具有反射功能。能将神经冲动传导到大脑皮质，形成听觉，说明脊髓具有传导功能。

B项错误，生产者是一切消费者和分解者物质和能量的源泉，是生态系统的主要成分，而分解者在维持生态平衡中起着重要作用。因此，要保持生态平衡，生态系统中不可缺少生产者和分解者。

C项错误，呆小症是由于幼年甲状腺素分泌不足引起的，侏儒症是由于幼年生长激素分泌不足引起的，贫血是因为红细胞的数目偏少或血红蛋白的含量偏低引起的。

D项错误，胰液中含有胰蛋白酶、胰脂肪酶、胰麦芽糖酶等多种消化酶，能对食物中的脂肪、蛋白质、糖类产生消化作用。胃液的主要成分包括盐酸、胃蛋白酶、粘液和内因子。其作用有杀死入胃细菌，激活胃蛋白酶原，提供胃蛋白酶分解蛋白质所需的酸性环境，促进小肠对铁和钙的吸收，入小肠后引起促胰液素等激素的释放，粘液的生理功能是保护胃黏膜等。

故正确答案为A。

20、正确答案是A

解析

本题考查化学常识。

A项正确，“绿水青山就是金山银山”强调保护环境的重要性，S（硫）、N（氮）等氧化物的排放会导致酸雨的发生，NO₂溶于水并与水反应生成硝酸和一氧化氮。而对矿物燃料的脱硫脱硝可以减少SO₂、NO₂的排放，从而更好地保护环境。

B项错误，计算机的芯片材料是高纯度硅，而不是二氧化硅。二氧化硅主要用于制玻璃、水玻璃、陶器、搪瓷、耐火材料、气凝胶毡、硅铁、型砂、单质硅、水泥等。

C项错误，生石灰或硅胶的主要作用是防潮，可做干燥剂但不能抗氧化。为防止月饼等富脂食品因被氧化而变质，常在包装袋中放入具有还原性的铁粉。

D项错误，海水淡化能解决淡水供应危机，向海水中加入明矾可以使海水净化，但不能除去海水中的氯离子、钙、镁离子等，所以不能使海水淡化。

故正确答案为A。

21

横线后出现递进关联词“甚至”，递进前后表达的感情倾向应该是一致的，即“引发一系列问题”说明共享经济发展的并不是很好，“昙花一现”指美好的事物出现的时间很短。在这里指很多共享物品都是出现一段时间后，很快就消失了。符合语境，本题答案选择D项。

A项，“稍纵即逝”指形容时间或机会等很容易流逝。不能搭配“共享经济”，应排除。

B项，“千疮百孔”形容漏洞、弊病很多，或破坏的程度很严重。不能和“引发一系列问题”构成程度加深的递进关系，故应排除。

C项，“白驹过隙”本义指像小白马在细小的缝隙前跑过一样，形容时间过得极快。不能搭配“共享经济”，应排除。

故正确答案为D。

22、正确答案是C

解析

文段先强调了教养的重要性，接着出现转折关联词“但是”，转折前后表达意思是相反的，所以横线处应强调一些人不重视教养的修炼，故填入“不以为意”合适，意思是不把教养放在心上。

A项，“不以为然”指不认为是对的，表示不同意或否定。这里没有完全否定教养，第一句话提到大家都知道教养是一个人处世的通行证。故应排除。

B项，“置若罔闻”意思是放在一边不管，好像没有听见一样，形容不重视、不关心。一般用于“听”的语境，故应排除。

D项，“不屑一顾”意思是认为不值得一看，形容极端轻视。文中没有轻视教养，语义程度太重，应排除。

故正确答案为C。

23、正确答案是B

解析

文中提到建立以公共交通为导向的发展模式，能让城市少出现“大堵车”现象，也就是说，这种模式让城市都可以应对高峰期出行的人口，故应填入“应付自如”，指处理事情从容不迫，很有办法。

A项，“游刃有余”意思是刀刃运转于骨节空隙中，有回旋的余地。比喻办事有把握，非常熟练。用来形容动词的，填入后，句子成分不完整，缺少动词，故应排除。

C项，“得心应手”指心手相应，运用自如。多形容技艺纯熟，不能形容“城市”，应排除。

D项，指：手指；顾：眼看。动作和眼神十分沉着冷静，形容行动迅速而又从容。一般指人，搭配不当，应排除。

故正确答案为B。

24、正确答案是A

解析

第一空，横线后出现提示性的句子“在国人心目中占有重要位置”，侧重于说徐悲鸿的马画在国人中很有影响力，故填入“家喻户晓”意思是“家家户户”都知道，形容人所共知。其他词语只能表示有名而已，不能强调在国人中有名。故本题答案为A项。

第二空，横线前强调的是“细致刻画”，故说明徐悲鸿的马画得很“细致”，故应填入“一丝不苟”，形容做什么事都认真，连最细微的地方也不马虎。

成语积累：

B项，“名闻遐迩”名声传扬到各地，形容名声很大。“入木三分”形容书法笔力刚劲有力，也比喻对文章或事物见解深刻、透彻。

C项，“如雷贯耳”响亮得像雷声传进耳朵里，形容人的名声大。“力透纸背”形容书法刚劲有力，笔锋简直要透到纸张背面，也指诗文立意深刻，词语精练。

D项，“尽人皆知”意思是全部的人都知道，比喻一件事流传很广泛。“小心翼翼”形容言行举动十分谨慎，丝毫不敢疏忽大意。

故正确答案为A。

25、正确答案是D

解析

第一空，所填词语需要搭配“道德操守和处世方法”，应先排除A项，“传递”一般搭配的都是具体的实物。C项，“传播”强调广泛散布，散布范围不限于“家”，亦可排除。

再看第三空，“规则”是运行、运作规律所遵循的法则，而“准则”强调行为或道德所遵循的标准或原则，横线有“为人”，故填入“准则合适”，故答案为D项。

验证第二空，“恪守”强调谨慎而恭顺地遵守，“价值理念和道德规范”需要“恪守”。

故正确答案为D。

26、正确答案是A

解析

此题突破口在第二空，“智能服装”已经开始走进我们的生活，这句话说明“智能服装”不是空想，是已经实现的，“天方夜谭”形容事情不可能成功，符合语境，填入合适。B项，“耸人听闻”指故意说夸大或捏造惊奇的话，使人听了非常震惊，用于贬义语境，应排除。C项，“危言耸听”指故意说些夸大的吓人的话，使人惊疑震动，用于贬义语境，应排除。D项，“无稽之谈”指毫无根据的说法，后文提到“已经走进我们的生活”，强调的是和现实之间的距离，没有说到“有无根据”，故应排除。

验证第一空，“日新月异”指发展或进步迅速，不断出现新事物、新气象。在这里指科技发展速度快，符

合语境。

故正确答案为A。

27、正确答案是D

解析

第一空，需要填入一个动词，故应先排除B项“缺失”，这是个名词。C项，“无视”指不放在眼里，放在此处语义程度太重，应排除。

第二空，A项，“屈指可数”扳着手指就可以数清楚，形容数量稀少，用于谓语或定语，这里需要一个名词充当宾语，故应排除。D项，“凤毛麟角”比喻珍贵而稀少的人或物，符合语境，强调基业常青少。

故正确答案为D。

28、正确答案是D

解析

第一空，A项，“内含”有内容的意思，符合语境。B项，“涵义”与“含义”的意思完全相同，指词句等所包含的意义，符合语境。C项，“涵养”指滋润养育、培养，大多指在修身养性方面而言，也指道德、学问等方面的修养，“美”是“人文素养”的其中一部分，故“涵养”不合适，应排除。D项，“内涵”指一个概念所反映的事物的本质属性的总和，也就是概念的内容，符合语境。

第二空，A项，“劳燕分飞”比喻夫妻、情侣别离，应排除。B项，“天南海北”形容距离遥远的不同地区，这里不是指具体的距离，故应排除。

验证第三空，“分庭抗礼”比喻平起平坐，彼此对等的关系，强调美与真是平等的地位。

成语积累：

南辕北辙：想往南而车子却向北行，比喻行动和目的正好相反。

分道扬镳：分路而行，比喻目标不同，各走各的路或各干各的事。

同日而语：指相提并论，一般用于否定句。

平分秋色：比喻双方各得一半，不分上下。

相提并论：把不同的人或不同的事放在一起谈论或看待，一般用于否定句。

故正确答案为D。

29、正确答案是C

解析

第一空，强调“必须从娃娃抓起”，说明爱国主义教育需要很长时间才能完成，故填入“长期性”、“基础性”合适，“长期性”强调时间长，“基础性”指事物发展的起点，也能照应“从娃娃抓起”。B项，“艰巨性”强调困难，文中没有体现困难，应排除。D项，“系统性”侧重于有多个组成部分，也不符合语境，应排除。

第二空，A项，“灌制”指注入液体、灌制唱片，不能用于“教育孩子”的语境，应排除。故本题答案为C

项，

验证第三空，“春风化雨”指适宜于草木生长的风雨，比喻良好的熏陶和教育，照应后文的“滋润”。

故正确答案为C。

成语积累：

如沐春风：比喻沉浸在美好的环境中，形容心情愉快舒服。

潜移默化：指人的思想或性格不知不觉受到感染、影响而发生了变化。

和风细雨：比喻方式方法温和而不粗暴。

30、正确答案是A

解析

第一空，横线后出现“在文学的领地里横冲直撞”，说明是形形色色的力量占据了本属于文学的领域，所以填入“鸠占鹊巢”合适，指强占别人的位置。C项，“占山为王”比喻独霸一方、称王称霸，文中只是说别的力量在文学领地里横冲直撞，并没有说这些力量就占据主要位置，语义程度太重，故应排除C项。B项，“蜂拥而起”指像蜂飞一样成群而起，形容许多人一拥而起；D项，“风起云涌”比喻事物迅速发展，声势浩大。B、D项都可以用来说明各种力量迅速兴起，暂不排除。

第二空，文学是主要力量，“形形色色的力量”是次要的，现在是次要的力量占据了主动地位，故应填入“鱼目混珠”，比喻以次充好。“鱼龙混杂”、“良莠不齐”形容好人和坏人混在一起，这两个成语均不能体现文学的主体地位，故应排除B、D项。“泥沙俱下”指泥土和沙石跟着水一起流了下来，比喻好坏不同的人或事物混杂在一起，一同显现出来。

验证第三空，“失衡”对应“生态”，符合语境。

故正确答案为A。

31、正确答案是B

解析

此题突破口在第三空，文段第一句说到创新人才都不是在课堂教出来的，而是需要开设能够改变思维方式和世界观的通识课程，而实用课程则是学完之后可以立即看到效果的，所以填入“立竿见影”合适，强调立刻见效。“行之有效”和“卓有成效”只能说明实行起来特别有成效，而不是“立刻”见效，故应排除A、D项。C项，“学非所用”所学的不是将来用得着的东西，意思表达与文中刚好相反，应排除。即本题答案为B项。

验证第一、二空。受环境“熏陶”，符合搭配；“改弦易辙”比喻改变原来的方向、计划、办法等，在这里指中国大学教育的改革方向，符合语境。

故正确答案为B。

32、正确答案是B

解析

第一空，“独树一帜”比喻与众不同，自成一家。“别具一格”比喻另有一种独特的风格。“独树一帜”和“别具一格”一般形容的对象是文艺创作的风格，这里是“人人”，故应先排除A、D项。C项，“标新立异”通常指提出新的主张、见解或创造出新奇的样式，强调的是过程，而这里希望的自己应该是强调最后的结果，故应排除。“与众不同”表示与其他人不一样，符合语境。

验证第二、三空。“敏锐”指反应灵敏，头脑灵活，目光尖锐，对应“一眼就能分辨出来”，符合语境。“浮躁”照应后文“默默耕耘”，两种不同的表现，结果也不一样，符合语境。

故正确答案为B。

33、正确答案是B

解析

第一空，“遵循”搭配的对象一般是固定的规律、制度等，这里是“自己的天性”，每个人的天性都是不一样的，故应排除A项。D项，“顺遂”指事情合乎人愿，进展顺利，强调最后的结果是和自己的愿望相符的，这里说的应该是选择的过程，故应排除。

再看第三空，“形形色色”和“五花八门”都含有“花样繁多”的意思，但“形形色色”搭配的对象可以是具体的、也可以是抽象的，而“五花八门”较少用于抽象的东西。文中搭配的是“诱惑”，故应填入“形形色色”，排除C项。

验证第二空，“牢不可破”形容非常牢固，不能摧毁，照应前文“做得尽善尽美”。

故正确答案为B。

34、正确答案是C

解析

第一空，横线后提到“踏出一条新路来”，说明所填词语应该是陷入绝境或困难中了，故填入“山重水复”合适，指一重重山，一道道水，无路可行。“柳暗花明”和“峰回路转”指的是遇到困难时，事情有了转机，和后文的“新路”重复，矛盾，应排除A、B项。“山穷水尽”指山和水都到了尽头，比喻无路可走陷入绝境。意思是符合语境的要求，但后面的“中”需要改成“时”，故可排除D项。

验证第二、三空。遇到挫折时，不“气馁”，指不泄气的意思，符合语境。“奋勇”指勇往直前、继续奋斗，照应“前行”。

故正确答案为C。

35、正确答案是C

解析

第一空，A项，“比肩接踵”形容人很多或接连不断，这里形容的对象是建筑，故应排除。B项，“触目皆是”指眼睛所看到的地方，到处都是，在这里形容名人旧居多，照应前一句“集中成片”。C项，“鳞次栉比”形容建筑物、船只等排列得很密、很整齐，在这里指成片的名人旧居排布有序。D项，“星罗棋布”形容数量众

多，散布的范围很广，多形容房屋等密集，亦可填入此处。

第二空，“浓重”有强烈、鲜明、深厚的意思，也形容烟雾、气味、露水以及雾气等很浓很重，不能和“风味”搭配，应排除D项。

第四空，B项，“前所未有”指从来没有过，侧重在时间维度上进行比较，而文中是在全国各城市范围内的比较，故应排除。

故正确答案为C。

36、正确答案是B

解析

观察选项首句，①出现结论引导词“因此”，不适合放开头，先排除A项。②出现“如”，属于举例论证，不适合放开头，应排除D项。又因为⑤也是举例论证，表达句式特点也和②一致，故②⑤顺序锁定，故排除C项，选定B。

故正确答案为B。

37、正确答案是A

解析

观察选项首句，①强调的是观与行应该一致，而⑤说的是观的概念，应该先提出“观”，然后再强调“观”和“行”的关系，即先⑤再①，排除C、D项。对比A、B项，④出现代词“这”，强调的是“这种看法”，而⑤中是说明“观代表……的总看法，也代表……的根本看法”，故⑤④顺序锁定，这样才能让④的“这”指代清楚，排除B项。另外，③是对②的反面论证，强调“观”决定“行”，应是②③，亦可锁定A项。

故正确答案为A。

38、正确答案是A

解析

横线在文段中间，所填句子应起到承上启下的作用。文段介绍了量子通信技术，横线前主要表述了量子通信的基本原理，横线后是解说这种技术的特点。结合选项可以判断，横线的内容表述的主体还应该是“量子通信”，而“该技术”指的是“量子中继技术”，故A项主语先是“量子通信”，最后引出“量子中继技术”，与横线前后衔接更紧密。

B项，后半句主语是“运用量子中继技术”，照应不了“该技术”，不能“启下”，应排除。C、D项的主语是“量子中继技术”，填入后不能“承上”，应排除。

故正确答案为A。

39、正确答案是A

解析

文段主要介绍了新能源大规模应用带来的好处。首句先提到新能源的大规模应用促进重工业的大踏步前进，

使得大型工厂能够获得动力供应，进而使大规模的工业生产成为可能。也就是说，新能源的应用使得重工业变成了大规模的工业生产，并奠定了经济垄断的基础。故该材料主要反映了新能源的应用改变了工业结构和经济关系，答案选择A项。

B项，“出现取决于……”表述太绝对，应排除。

C项，“蒸汽机”在文中没有出现，属于无中生有，应排除。

D项，“直接导致”表述太绝对，原文只是强调“奠定了经济垄断的基础”，应排除。

故正确答案为A。

40、正确答案是A

解析

文段第二句提到“中国原来也包括器的，但是后来这套科学技术……”，故“科学技术”是“器”指代的内容，排除B项。C项，“民本思想和制度”是建立在传统的道德标准的基础上的，属于A项“中国传统思想道德”的一部分，应排除。D项，“自然规律”是客观存在的，不是主观意识层次的“道”，也应排除。

故正确答案为A。

41、正确答案是B

解析

文段首句先提到徽商的义利观为徽商赢得市场提供了保证，在徽商发展的过程中先起到了积极的作用，后来在向近代商人转变的过程中，起着极大的阻碍作用。故文段的主旨是强调徽商的义利观对其自身发展的影响，故答案选择B项。

A项，“伦理教化”在文中没有出现，应排除。

C项，“资本转化”在文中没有体现，应排除。

D项，“贾名儒行”“官商互济”经营理念在文中没有出现，应排除。

故正确答案为B。

42、正确答案是D

解析

文段整体为“分-分”结构，分别提到了全球化对三个国家的影响。先说明传统中国被全球化击败，也从全球化里崛起，接着说明英国先是从全球化中崛起，也是在全球化中衰败的，最后说明美国是全球化最大的获益国，却在冷淡全球化。故都在谈全球化对各个国家的影响，故本题答案选择D项。A、B、C项只提到了其中的一个国家，表述片面，应排除。

故正确答案为D。

43、正确答案是C

解析

文段首句先说明饿了就要吃饭，渴了就要喝水，这种欲望难道就不能有么？这是肯定了人的正常欲望。同为事情，符合社会规范的就是天理，不符合社会规范的就是过度的欲望。“非礼勿视”就是合理的，“非礼而视”就是人的私欲。故这段文字肯定了人的“合乎社会规范的欲望”，故答案选择C项。

A项，“天理的正误”在文中没有论证，应排除。

B项，“饥而欲食，渴而欲饮”是合理的欲望，文中没有完全反对，应排除。

D项，“非者便是人欲”，故文中还否定了不符合社会规范的私欲，并不是所有的欲望都是合理的，应排除。

故正确答案为C。

44、正确答案是C

解析

词语理解题需结合词语所在语境理解。文段第二句提到：“绿猫”指注重环境保护，实现可持续发展。故绿猫指的就是人与自然和谐发展的科学发展观，答案选择C项。A项，“经济体制改革”表述模糊，没有明确改革的方向是可持续发展，应排除。B项，没有体现“环境保护”，应排除。D项，“新理念”表述模糊，这里的“新理念”指的就是人与自然和谐发展的科学发展观，故应排除。

故正确答案为C。

45、正确答案是B

解析

接语选择题通常应照应文段最后一句。文段先提到西部的旅游资源很丰富，接着说明文物保护与旅游发展，两者关系处理得当，就可以相互促进，相得益彰，否则就会两败俱伤，最后得出结论，保护文物刻不容缓，那么文段接下来就会具体说明怎么保护文物，答案选择B项。

A、D项属于“因此”之前的原因解释，已经在文段中谈论完了，故应排除。C项，“旅游业的发展”不是文段的重点，文中强调的是在发展旅游的过程中，怎么保护文物，重在“保护文物”，亦可排除。

故正确答案为B。

46、正确答案是A

解析

由题意可知张家水费超出5立方米的费用=17.5-5×1.5=10元，张家水费超出5立方米的费用=27.5-5×1.5=20元，设张家用水量为2x，则李家用水量为3x，根据超出部分水费价格相等列式 $\frac{10}{2x-5} = \frac{20}{3x-5}$ ，解得x=5，则超出部分每立方米的收费= $\frac{10}{2 \times 5 - 5} = \frac{10}{5} = 2$ 元。

故正确答案为A。

47、正确答案是B

解析

利用线段法，可知第一次混合的距离之比=（80%-76%）：（76%-60%）=4：16=1：4，根据距离和量成反比，则甲乙的量之比=4：1，设甲溶液量为4x，乙溶液量为x，则第二次混合后甲乙的量之比=（4x-5）：（x-5），距离之比=（80%-78%）：（78%-60%）=2：18=1：9，根据距离和量成反比，即 $\frac{4x-5}{x-5}=\frac{9}{1}$ ，解得x=8升，则甲、乙两杯原来共有溶液4x+x=5x=40升。

故正确答案为B。

48、正确答案是C

解析

由题意出现“至少”考虑反向求解，甲、乙两人至少有1人被选中的概率=1-甲乙都没被选中的概率

$$=1-\frac{C_2^2}{C_4^2}=1-\frac{1}{6}=\frac{5}{6}$$

故正确答案为C。

49、正确答案是D

解析

由题意甲到终点时，乙跑了1000-100=900米，丙跑了900-90=810米， $S_{乙}：S_{丙}=900：810=10：9$ ，根据时间一定，速度与距离成正比可知， $V_{乙}：V_{丙}=10：9$ ，由于甲比乙早到达18秒，故乙用18秒跑了100米，可知 $V_{乙}=\frac{100}{18}$ 米/秒，则 $V_{丙}=\frac{100}{18} \times \frac{9}{10}=5$ 米/秒，丙跑到终点还需时间 $t_{丙}=\frac{100+90}{5}=38$ 秒，则 $t_{丙}-t_{乙}=38-18=20$ 秒。

故正确答案为D。

50、正确答案是A

解析

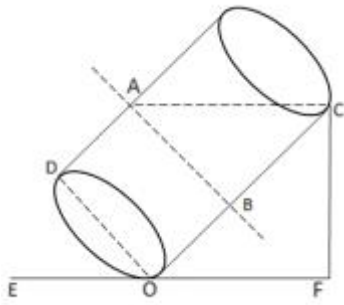
由题意设水池总量为12和24的最小公倍数24。则甲的效率为24÷12=2，乙的效率为24÷24=1，甲乙的效率之和为3，根据题意甲、乙两管合放的时间尽可能少，则从时间最小选项开始代入，代入A选项，则甲乙合开放水量为3×4=12，还剩下24-12=12的水量，甲乙分别放，剩下的时间为10-4=6小时，设甲放水时间为x，则乙为6-x，则2x+1(6-x)=12，解得x=6小时，符合题意。

故正确答案为A。

51、正确答案是B

解析

如图所示，AC为水平面，AB 以上部分被AC平分，根据题意容器中剩下的水为原来的 $\frac{2}{3}$ ，即空白部分占圆柱 $\frac{1}{3}$ ，则 AB以上部分占圆柱的 $\frac{1}{3} \times 2 = \frac{2}{3}$ ，AB以下部分占圆柱的 $\frac{1}{3}$ ，底面相等，即CB:BO= $\frac{2}{3}:\frac{1}{3}=2:1$ ，即CB=3× $\frac{2}{3}=2$ ，AB= $\frac{1}{2}=2$ ，即△ABC为等腰直角三角形，∠ACB=45°，又A//OF，所以∠COF=45°。



故正确答案为B。

52、正确答案是A

解析

由题意设妹妹今年的年龄为 x ，姐姐的年龄为 $60-x$ ，则若干年前姐姐的年龄为 x ，妹妹的年龄为 $0.5x$ ，根据年龄差不变，则 $60-x-x=x-0.5x$ ，解得 $x=24$ 岁。

故正确答案为A。

53、正确答案是C

解析

由题意可知此题为牛吃草问题，根据牛吃草公式 $y=(n-x)t$ ，代入数据， $y=(4-x)30=(5-x)20$ ，解得 $x=2$ ， $y=60$ ，即原式为 $60=(n-2)t$ ，当 $n=7$ 时，代入数据 $60=(7-2)t$ ，解得 $t=12$ 分钟。

故正确答案为C。

54、正确答案是D

解析

由题意设A、B两地的路程为 x ，则甲乙相遇时， $S_{甲} = \frac{1}{3}x + 50$ ， $S_{乙} = \frac{2}{3}x - 50$ ，根据相遇时时间相等，速度与路程成正比，即 $(\frac{1}{3}x + 50) : (\frac{2}{3}x - 50) = 50 : 40$ ，解得 $x=225$ 千米。

故正确答案为D。

55、正确答案是B

解析

由题意可知，当搅棒与圆柱垂直时候，露出杯口最多，为4厘米，则圆柱的高为 $12-4=8$ 厘米，当搅棒与圆柱底面直径和母线成一个直角三角形时，露出的最少，为2厘米，则圆柱的直径 $=\sqrt{(12-2)^2 - 8^2} = \sqrt{10^2 - 8^2}=6$ 厘米，半径为3厘米，圆柱的容积 $=\pi r^2 h=72\pi$ 立方厘米。

故正确答案为B。

56、正确答案是A

解析

图形组成不同，考虑数量规律。本题整体数点、线、面，均无规律，但图形交叉明显，细化考虑分内外数点，内部点数量为0、1、2、3、4、？，故？处应该选内部是5个点的图形，只有A项满足。

故正确答案为A。

57、正确答案是B

解析

第一步：分析题干

图形组成相同，考虑位置规律。第一组图形中，图1到图2，三角形与椭圆互换，正方形与圆互换，图2到图3，正方形与圆互换，两个阴影互换，每次均有一对面没有互换，则第二组图形也应符合此规律，第2组图形中，图2到？处仅一对面没有互换只有B符合。

第二步：再次标注答案

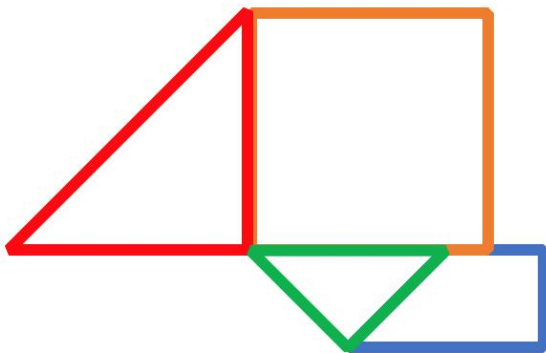
故正确答案为B。

58、正确答案是B

解析

第一步：分析题干

题干图形经过拼合后可得B项图形，如下图所示。



第二步：再次标注答案

故正确答案为B。

59、正确答案是B

解析

第一步：分析题干

图形组成相似，考虑样式规律。题干中每一行的第一个图与第二个图去同存异可得第三个图，则？处应为B样式图形。

第二步：再次标注答案

故正确答案为B。

60、正确答案是B

解析

第一步：分析题干

图形组成不同，考虑数量规律。图5为田字变形，考虑数笔画，观察发现①③④为一笔画图形，②⑤⑥为两笔画图形，故①③④为一组，②⑤⑥为一组。

第二步：再次标注答案

故正确答案为B。

61、正确答案是D

解析

第一步：分析题干

本题考查单定义，首先找定义关键词。

关键词：“形成的心理活动”、“对以后的心理活动和行为活动起正向或反向推动作用”。

第二步：逐一分析选项

A项，因为“13”与“B”形似，所以在字母中会把“13”读成“B”，涉及“对以后的心理活动和行为活动起正向或反向推动作用”，是心理定势，符合定义。

B项，老师对同学的印象属于“形成的心理活动”，阅卷是多打几分属于“对以后的心理活动和行为活动起正向或反向推动作用”，是心理定势，符合定义。

C项，小李对朋友形成的心理活动，对今后的交友起到了推动作用，符合定义。

D项，小陈完成作业总是先借助网络和搜索引擎，并没有体现“对以后的心理活动和行为活动起正向或反向推动作用”，不符合定义。。

本题为选非题，故正确答案为D。

62、正确答案是C

解析

第一步：分析题干

本题考查单定义，首先找定义关键词。

关键词：“行政机关工作人员”“依据宪法和法律”“进行管理活动”。

第二步：逐一分析选项

A项，市公安局交警支队属于“行政机关工作人员”，部署行动属于“进行管理活动”，符合定义。

B项，国家发改委属于“行政机关工作人员”，依法作出处罚属于“依据宪法和法律”、“进行管理活动”，符合定义。

C项，人大常委会是权力机关的常设机关，不属于“行政机关工作人员”，不符合定义。

D项，环境保护部属于“行政机关工作人员”，依据环境保护法处理属于“依据宪法和法律”、“进行管理活动”，符合定义。

本题为选非题，故正确答案为C。

63、正确答案是B

解析

第一步：分析题干

本题考查单定义，首先找定义关键词。

关键词：“生物群落内不同物种共生、物质与能量多级利用、环境自净和物质循环再生等原理与系统工程优化”“资源多层次和循环利用”。

第二步：逐一分析选项

A项，蚯蚓处理垃圾、蚓粪作肥料，属于“物质与能量多级利用”，符合定义。

B项，在干旱地区开展雨水和地表水的收集不属于物质循环再生，不符合定义。

C项，余热供暖属于“物质循环再生等原理与系统工程优化”，符合定义。

D项，物秸秆还田属于“物质循环再生等原理”，符合定义。

本题为选非题，故正确答案为B。

64、正确答案是D

解析

第一步：分析题干

本题考查单定义，首先找定义关键词。

关键词：“非主流的、局部的文化现象”“某一区域或某个集体所特有的观念和生活方式”“与主文化相通的价值与观念，有独特的价值与观念”。

第二步：逐一分析选项

A项，土家族过春节跳舞属于“某一区域或某个集体所特有的观念和生活方式”，符合定义。

B项，藏族人使用哈达欢迎客人属于“某一区域或某个集体所特有的观念和生活方式”“与主文化相通的价值与观念，有独特的价值与观念”，符合定义。

C项，火星文属于“非主流的、局部的文化现象”，符合定义。

D项，重阳节登高不属于“某一区域或某个集体所特有的观念和生活方式”，不符合定义。

本题为选非题，故正确答案为D。

65、正确答案是D

解析

第一步：分析题干

本题考查单定义，首先找定义关键词。

关键词：“把某些生物带入适宜其栖息和繁衍的地区”“生物种群不断扩大，分布区不断稳定地扩展”“危害当地的生产和生活，改变当地生态环境”。

第二步：逐一分析选项

A项，放射性核素泄露使某种植物发生变异不符合“把某些生物带入适宜其栖息和繁衍的地区”，“逐渐取代了该地域内的其他植物”并不能说明“危害当地的生产和生活”，不符合定义。

B项，致病性结核菌株散播不符合“把某些生物带入适宜其栖息和繁衍的地区”，“造成结核病在周围居民中流行”且没有体现“危害当地的生产和生活”，不符合定义。

C项，培育出抗大豆萎黄病的优良品种不符合“危害当地的生产和生活”，不符合定义。

D项，被我国引进的“水葫芦的疯狂蔓延”体现了“把某些生物带入适宜其栖息和繁衍的地区”、“生物种群不断扩大，分布区不断稳定地扩展”，而“致使滇池鱼虾绝迹”说明了“危害当地的生产和生活，改变当地生态环境”，符合定义。

故正确答案为D。

66、正确答案是D

解析

第一步：分析题干

本题考查单定义，首先找定义关键词。

“沟通双方”“以对方的行为作为自己行为的依据”“并不按照原来的计划进行沟通”

第二步：逐一分析选项

A项，妈妈发现小涛情绪并未受到影响，放弃了劝慰小涛的打算，说明妈妈和小涛之间并没有进行沟通，小涛没有以妈妈的行为作为自己行为的依据，不符合定义。

B项，尽管学生上课都没有在听讲，但是李老师仍然照本宣科的根据备课内容进行授课，不符合关键词“以对方的行为作为自己行为的依据”，不符合定义。

C项，当业务员要求王经理对他们进行业务给予指导时，王经理严厉批评了他们，不符合关键词“以对方的行为作为自己行为的依据”，不符合定义。

D项，顾客与售货员是沟通双方，顾客看到销售员的冷漠态度而发脾气，售货员则更以生硬态度对待顾客，符合关键词“以对方的行为作为自己行为的依据”和“并不按照原来的计划进行沟通”，符合定义。

第三步：再次标注答案

故正确答案为D。

67、正确答案是C

解析

第一步：分析题干

本题考查多定义，首先看考查定义的关键词。

再分配的关键词：政府对要素收入进行再次调节的过程。

第二步：逐一分析选项

A项，小张凭借一项发明参股某企业，不涉及政府对收入的调节，不符合定义。

B项，工人小王在某外资企业打工，不涉及政府对收入的调节，不符合定义。

C项，老李种植蔬菜获得的国家农业补贴，涉及政府对收入的调节，符合定义。

D项，乌克兰工程师在我国某企业工作，不涉及政府对收入的调节，不符合定义。

第三步：再次标注答案

故正确答案为C。

68、正确答案是D

解析

第一步：分析题干

本题考查全同关系。中国历史上“国学”是指以“国子监”为首的官学，国学即官学，二者是全同关系。

第二步：逐一分析选项

A项，立冬与冬至，均是二十四节气之一，二者是并列关系，与题干不符。

B项，兄弟与姐妹，均是某种亲属关系，二者是并列关系，与题干不符。

C项，泰山与嵩山，均是五岳之一，二者是并列关系，与题干不符。

D项，弱冠和束发都是指男子成年，不同的文献记载的年龄有所不同，因此不必拘泥于具体年龄，二者在词义上仍可作为并列关系，符合题意。

注：本题可用同构选项来进行排除，A、B、C项均是明显的并列关系，优先排除。

第三步：再次标注答案

故正确答案为D。

69、正确答案是D

解析

第一步：分析题干

本题考查对应关系。石头一定是坚硬的，二者是对应关系中的必然属性。

第二步：逐一分析选项

A项，有的旋律是动听的，二者是对应关系中的或然属性，与题干不符。

B项，有的湖水是清澈的，二者是对应关系中的或然属性，与题干不符。

C项，有的节奏是紧凑的，二者是对应关系中的或然属性，与题干不符。

D项，法律一定是神圣的，二者是对应关系中的必然属性，符合题意。

第三步：再次标注答案

故正确答案为D。

70、正确答案是A

解析

第一步：分析题干

本题考查对应关系。

锦囊妙计，最早出自《三国演义》，小说里描写足智多谋的人把对付敌方的计策写在纸条上，放在锦囊里，以便当事人在紧急时拆阅，比喻有准备的巧妙办法。鞠躬尽瘁，最早出自《后出师表》，是指竭尽所能，贡献出全部力量。二者在语义上没有明显逻辑关系，但是都与诸葛亮有关系，即二者涉及的人物相同。

第二步：逐一分析选项

A项，卧薪尝胆指吃饭睡觉都尝一尝苦胆，形容人刻苦自励，发奋图强；兔死狗烹指兔子死了，猎狗就被人烹食，比喻给统治者效劳的人事成后被抛弃或杀掉，二者都出自《史记·越王勾践世家》，都与越王勾践有关系。二者涉及的人物相同，符合题意。

B项，图穷匕见比喻事情发展到最后，真相或本意显露了出来，出自《战国策·燕策三》，讲的是荆轲刺秦王；得陇望蜀指已经取得陇右，还想攻取西蜀，比喻得寸进尺，贪心不知满足，贪得无厌，出自《后汉书·岑彭传》。二者涉及的人物不同，与题干不符。

C项，江郎才尽意思是江郎的文才没了，比喻才思减退，出自《南史·江淹传》，一挥而就形容才思敏捷，一动笔就写成，多指写字、写文章、画画快，出自《鸿庆居士文集·翰林莫公内外制序》。二者涉及的人物不同，与题干不符。

D项，偃旗息鼓指放倒军旗，停止击鼓，秘密行军，不暴露目标，比喻停止做某事，出自《三国志·蜀书·赵云传》；养精蓄锐，指养足精神，积蓄力量。也指保存部队的战斗力，准备新的战斗，出自《三国演义》荀彧劝曹操时所说。二者涉及的人物不同，与题干不符。

第三步：再次标注答案

故正确答案为A。

71、正确答案是D

解析

第一步：分析题干

本题考查对应关系。故障可能导致抛锚，抛锚需要被救援，三者之间为对应关系，并且抛锚和救援是不同的两个主体发出的动作。

第二步：逐一分析选项

A项，官司可能败诉，但败诉不需要失落，与题干不符。

B项，考试不能导致失利，与题干不符。

C项，疲劳可能导致晕厥，晕厥需要休息，三者之间为对应关系，但晕厥和休息是同一主体，与题干不符。

D项，病毒可能导致死机，死机需要被重启，三者之间为对应关系，并且死机和重启是不同的两个主体发出的动作，与题干相符。

第三步：再次标注答案

故正确答案为D。

72、正确答案是D

解析

第一步：分析题干

本题考查组成关系。方向盘和轮胎是汽车的组成部分，后两词和第一词为组成关系；方向盘和轮胎，二者为并列关系。

第二步：逐一分析选项

A项，交警是警察的一种，二者为种属关系，与题干不符。

B项，人民币、日元、美元，三者之间为并列关系，与题干不符。

C项，流行音乐和古典音乐均为音乐的一种，后两词和第一词为种属关系，与题干不符。

D项，衣领和衣袖为衣服的组成部分，后两词和第一词为组成关系；衣领和衣袖二者为并列关系，符合题意。

第三步：再次标注答案

故正确答案为D。

73、正确答案是B

解析

逐一代入选项。

A项：沟通是交流的一种方式，二者为种属关系，奉献和回报没有必然的逻辑关系，前后逻辑关系不一致，排除。

B项：沟通可能会被理解，奉献可能会被认可，前后逻辑关系一致，当选。

C项：组织和沟通无必然联系，“奉献社会”为动宾结构，前后逻辑关系不一致，排除。

D项：沟通有利于疏通关系，奉献和感恩没有必然的逻辑关系，前后逻辑关系不一致，排除。

故正确答案为B。

74、正确答案是D

解析

逐一代入选项。

A项：“构建”多用于抽象事物，与“养老保险”搭配不当，“破除城乡二元结构”构成动宾关系，前后逻辑关系不一致，排除。

B项：“构建学术思想”构成动宾关系，“破除”是对不符合客观规律的事物给以破坏和铲除，“破除环境污染”搭配不当，前后逻辑关系不一致，排除。

C项：“构建和谐社会”构成动宾关系，“破除贫穷落后”搭配不当，前后逻辑关系不一致，排除。

D项：“构建外交模式”“破除利益藩篱”，满足动宾关系且符合搭配习惯，前后逻辑关系一致，当选。

故正确答案为D。

75、正确答案是B

解析

第一步：分析题干

本题属于削弱题型，首先找出论点论据。

论点：透明包装可以直接看到包装内的食品，这样心里有一种安全感。

第二步：逐一分析选项

A项，光线对食品营养所造成的破坏，引起了科学家和营养专家的高度重视，无法削弱人们看到透明包装食品的安全感，不能削弱。

B项，食品的包装与食品内部的卫生程度并没有直接的关系，削弱论点，符合题意。

C项，牛奶暴露于光线之下，会引起口味上的变化，和题干论点话题“透明包装的食品”无关，不能削弱。

D项，有些透明材料包装的食品有时候让人看了会倒胃口，“有些”是部分，可以削弱，但是力度没有B项强，部分的削弱力度小于整体。

第三步：再次标注答案

故正确答案为B。

76、正确答案是B

解析

第一步：分析题干

本题属于削弱题型，首先找出论点论据。

论点：肥料甲导致了第一个大棚有较高的西瓜产量。

论据：在两个实验大棚内种上相同数量的西瓜苗，只给第一个大棚施加肥料甲，但不给第二个大棚施加。第一个大棚产出1800千克西瓜，第二个大棚产出1200千克西瓜。除了水以外，没有向这两个大棚施加任何其他东西。

第二步：逐一分析选项

A项，题干提及两个大棚种上的是相同数量的西瓜苗，因此大棚的占地面积与西瓜产量并没有太大关联，不

能削弱。

B项，两个实验大棚的土质和日照不同，说明两个实验大棚，除了肥料甲元素不同外，还有其他的不同元素，可能是由于土质、日照导致第一个大棚有较高的西瓜产量，从而削弱的结论，可以削弱。

C项，肥料甲从第一个大棚渗入到第二个大棚，说明两个大棚都有肥料甲，但是第一个大棚的量要比第二个大棚的多，所以也可能是因为第一个大棚肥料甲多，而造成较高的西瓜产量，不能削弱。

D项，西瓜苗的品种是一样的，更突出了肥料甲是提及到的唯一不同的因素，有一定程度的加强作用，不能削弱。

第三步：再次标注答案

故正确答案B。

77、正确答案是D

解析

第一步：分析题干

本题属于削弱题型，首先找出论点论据。

论点：A省的法院在审理“民告官”的案件中，并没有出现社会舆论所担心的“官官相护”。

论据：据A省本年度的调查显示，凡正式立案审理的“民告官”案件，65%都是以原告胜诉结案。

第二步：逐一分析选项

A项，“民告官”案件审理的透明度较高，说明不会出现所谓的“官官相护”，加强题干结论，不能削弱。

B项，A省司法审理有失公正的投诉中“民告官”的比例是多少不得而知，不能削弱。

C项，法院审理的“民告官”案件所占比例很小，这与“民告官”案件中是否出现“官官相护”没有关系，不能削弱。

D项，说明在“民告官”的案件中，起诉的原告都掌握能胜诉的确凿证据，那么胜诉率应该接近100%，但现在胜诉率只有65%，说明在审判的过程中会有一些非正常因素的干扰譬如“官官相护”，削弱题干结论。

第三步：再次标注答案

故正确答案为D。

78、正确答案是A

解析

第一步：分析题干

本题属于加强题型，首先找出论点论据。

论点：该种鱼类的生存面临大挑战是海水升温导致的。

论据：在南极海域冰冷的海水中，有一种独特的鱼类，它们的血液和体液中具有一种防冻蛋白，因为该蛋白它们才得以存活并演化至今。

第二步：逐一分析选项

A项，由于升温导致防冻蛋白变性，进而缩短鱼的寿命，通过具体的解释，说明升温会导致鱼类生存面临挑战，可以加强。

B项，升温使得防冻蛋白变的可有可无，说明在气候变暖的情况下，防冻蛋白的有否不重要，鱼类都可以安然生存，与结论表达的意思相矛盾，不能加强。

C项，“鱼类的多样性”与题干结论“鱼类的生存”概念不一样，无关选项，不能加强。D项，未提及“升温”，无关选项，不能加强。

第三步：再次标注答案

故正确答案为A。

79、正确答案是C

解析

第一步：分析题干

本题属于加强题型，首先找出论点论据。

论点：很多人认为有钱并不代表着幸福。

论据：在一次调查中显示，在自认为有钱的被调查者中，只有1/3的人感觉自己是幸福的。

第二步：逐一分析选项

A项，“许多调查者为了面子，而没有说真话”，说明题干论据“有1/3感觉自己是幸福的”调查者中有些人说了假话，实际真正感觉到幸福的人数多少不明确，不能加强。

B项，是否“合法致富”与题干结论无关，不能加强。

C项，说明“自认为有钱的人”就是真正意义上的“有钱人”，建立了论据和论点主体的关系，可以加强。

D项，“不认为自己有钱的人，实际上很有钱”，也就意味着“自认为自己有钱”的人不一定真正有钱，说明题干的调查对象有问题，削弱题干论证，不能加强。

第三步：再次标注答案

故正确答案为C。

80、正确答案是B

解析

第一步：分析题干

本题属于加强题型，首先找出论点论据。

论点：按照历史片、爱情片等几种专门的类型分别评选最佳影片，这样可以使电影工作者的工作能够得到更为公平的对待，也可以使观众和电影爱好者对电影的优劣有更好的发言权。

第二步：逐一分析选项

A项，只有一部最佳影片会影响评比的积极性，说明应该设立多部最佳影片，但是不是要通过“历史片、爱情片等几种专门的类型”来设立多部最佳影片不得而知，该项不是评比制度改革的必要前提，无关项，不能加强。

B项，所有的影片都可以按照几种专门的类型来分类，不会有电影因无法归类而不能参加评比，这样就保证了评比的公平性，是该项评比制度改革的必要前提，可以加强。

C项，“规范影片拍摄”与“评比的公平性”无关，不能加强。

D项，观众和电影爱好者喜欢对电影进行类型的划分，该“类型的划分”与题干提及的“按照历史片、爱情片等几种专门的类型划分”未必一致，且是否所有的电影都可以按照类型划分不得而知，不是评比制度改革的前提，不能加强。

第三步：再次标注答案

故正确答案为B。

81、正确答案是A

解析

由题意“2016年全国固定资产投资额约比上年同期增长多少万亿元”判定此题为增长量计算问题。定位文字材料“2016年全社会固定资产投资606466亿元，比上年增长7.9%”可知2016年全国固定资产投资额的增长量

$$= \frac{606466}{1+7.9\%} \times 7.9\% \approx \frac{606466}{1+\frac{1}{13}} \times \frac{1}{13} = \frac{606466}{13+1} = \frac{606466}{14} \approx 4.3 \text{ 万亿元，与A项最接近。}$$

故正确答案为A。

82、正确答案是A

解析

由题意“与2016年相比，2015年……占比约相差几个百分点”判定此题为两期比重问题，根据两期比重差

公式 $\frac{A}{B} \times \frac{a-b}{1+a}$ ，定位表格材料一，可知， $\frac{22774}{596501} \times \frac{19.5\% - 8.1\%}{1+19.5\%} \approx 0.038 \times \frac{11.4\%}{1.195} \approx 0.038 \times 9.5\% \approx 0.36\%$ ，即相差0.36个百分点，与A项最接近。

故正确答案为A。

83、正确答案是B

解析

由题意“……2016年固定资产投资额（不含农户）同比增长超过1000亿元的有多少个”判定此题为增长量计算问题。定位表格材料二，各行业的增长量如下：

批发和零售业：增长率为负，增长量小于0；

交通运输、仓储和邮政业： $\frac{53628}{1+9.5\%} \times 9.5\% \approx \frac{53628}{1+\frac{1}{9}} \times \frac{1}{9} = \frac{53628}{9+1} = \frac{53628}{10} \approx 5363 > 1000$ ；

住宿和餐饮业：增长率为负，增长量小于0；

信息运输、软件和信息技术服务业： $\frac{6319}{1+14.5\%} \times 14.5\% \approx 1 + \frac{1}{7} \times \frac{1}{7} = \frac{6319}{8} \approx 780 < 1000$;

金融业：增长率为负，增长量小于0；

房地产业： $\frac{135284}{1+6.8\%} \times 6.8\% \approx 1 + \frac{1}{15} \times \frac{1}{15} = \frac{135284}{16} \approx 8455 > 1000$;

租赁和商务服务业： $\frac{12316}{1+30.5\%} \times 30.5\% \approx 1 + \frac{1}{3} \times \frac{1}{3} = \frac{12316}{4} \approx 3019 > 1000$;

科技研究和技术服务业： $\frac{5568}{1+17.2\%} \times 17.2\% \approx 1 + \frac{1}{6} \times \frac{1}{6} = \frac{5568}{7} \approx 795 < 1000$;

水利环境和公共设施管理业：现期量和增长率均大于交通运输、仓储和邮政业，所以增长量 > 交通运输、仓储和邮政业 > 1000；

居民服务、修理和其他服务业：现期量和增长率均小于科技研究和技术服务业，所以增长量 < 科技研究和技术服务业 < 1000；

教育： $\frac{9324}{1+20.7\%} \times 20.7\% \approx 1 + \frac{1}{5} \times \frac{1}{5} = \frac{9324}{6} = 1554 > 1000$;

卫生和社会工作： $\frac{6282}{1+21.4\%} \times 21.4\% \approx 1 + \frac{1}{5} \times \frac{1}{5} = \frac{6282}{6} = 1047 > 1000$;

文化、体育和娱乐业： $\frac{7830}{1+16.4\%} \times 16.4\% \approx 1 + \frac{1}{6} \times \frac{1}{6} = \frac{7830}{7} \approx 1119 > 1000$;

公共管理、社会保障和社会组织： $\frac{8188}{1+4.3\%} \times 4.3\% \approx 1 + \frac{1}{25} \times \frac{1}{25} = \frac{8188}{26} \approx 315 < 1000$ 。

因此，在第三产业的14个行业中，2016年固定资产投资额（不含农户）同比增长超过1000亿元的有7个。

故正确答案为B。

84、正确答案是B

解析

由题意“以下哪项最能准确描述2016年固定资产投资（不含农户）中，制造业投资所占的比例关系”判定

此题为现期比重问题，定位表格材料一可知，2016年制造业投资所占固定资产投资的比重= $\frac{187836}{596501} \approx 31.5\%$ ，B图最能反映这个比例关系。

故正确答案为B。

85、正确答案是D

解析

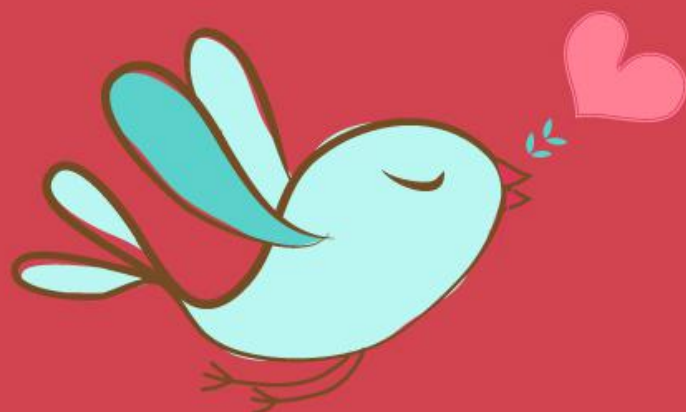
A项：定位文字材料可知，东部地区投资（249665亿元）最大，错误；

B项：定位表格材料一可知，第二产业投资额=10320+187836+29736+4577=232469，第三产业投资额=596501-22774-232469=341258，第三产业中固定资产投资额比整个第二产业投资额多341258-232469=108789，不足第二产业的五成，错误；

C项：定位表格材料一可知，采矿业投资额=10320，第二产业投资额=232469，不足一成，错误；

D项：定位表格材料二可知，第三产业中固定资产投资额同比增速最高的行业是租赁和商务服务业(30.5%)，其投资额占全行业的比重= $\frac{12316}{606466} \approx 2\%$ ，正确。

故正确答案为D。



美好的事情即将发生...

something wonderful is about to happen