

2018 年 5.12 山东省德州市  
事业单位考试真题卷

公考通网校

[www.chinaexam.org](http://www.chinaexam.org)



公考通 APP



微信公众平台

## 第一部分 单选题

- 1、（单选题） 2017年10月18日，习近平在中国共产党第十九次全国代表大会作报告时提出中国共产党人的初心和使命是（ ）
- A. 不忘初心，牢记使命，高举中国特色社会主义伟大旗帜决胜全面建成小康社会
  - B. 决胜全面建成小康社会夺取新时代中国特色社会主义伟大胜利
  - C. 为中国人民谋幸福，为中华民族谋复兴？
  - D. 高举中国特色社会主义伟大旗帜夺取新时代中国特色社会主义伟大胜利
- 2、（单选题） 党的十九大报告中指出：五年来，我们统筹推进（ ）总体布局，协调推进（ ）战略布局，“十二五”规划胜利完成，“十三五”规划顺利实施，当合国家事业全面开创新局面。
- A. 五位一体；四个全面
  - B. 四位一体；五个全面
  - C. 五个全面；四位一体
  - D. 四个全面；五位一体
- 3、（单选题） 2017年10月27日，十九届中共中央政治局就深入学习贯彻党的十九大精神进行第一次集体学习，习近平总书记强调，要注重采取（ ）相结合的方法，把每一点都领会深、领会透。
- A. 理论和实践历史和现实国家和世界
  - B. 思想和政治当前和今后发展和创新
  - C. 理论和实践历史和现实当前和未来
  - D. 发展和创新国家和世界当前和未来
- 4、（单选题） 党的十八大从国家、社会和公民三个层面概括了社会主义核心价值观。其中属于社会层面的价值准则是（ ）
- A. 富强、民主、文明、和谐
  - B. 自由、平等、公正、法治
  - C. 爱国、敬业、诚信、友善
  - D. 爱国、文明、诚信、友善
- 5、（单选题） 2017年12月20日，中央经济工作会议在北京举行，习近平、李克强做重要讲话，会议提出把推进（ ）作为经济工作的主线。
- A. 供给侧结构性改革
  - B. 市场化结构改革
  - C. 需求侧结构性改革
  - D. 社会主义市场经济改革

6、（单选题）习近平在党的十九大报告中指出，当前，我国社会主义矛盾已经转化为（ ）

- A. 人民对建立先进的工业国的要求同落后的农业国的现实之间的矛盾
- B. 人民对经济文化迅速发展的需求同当前经济文化不能满足人民需要的状况之间的矛盾
- C. 人民日益增长的美好生活需要和不平衡不充分的发展之间的矛盾
- D. 人民对稳定、繁荣、和谐生活的期望与不平衡不充分的发展之间的矛盾

7、（单选题）实现“两个一百年”奋斗目标，实现中华民族伟大复兴的中国梦，不断提高人民生活水平，必须坚定不移把（ ）作为党执政兴国的第一要务。

- A. 创新
- B. 改革
- C. 发展
- D. 开放

8、（单选题）习近平在2018年4月2日主持召开中央财经委员会第一次会议并发表重要讲话强调：（ ）问题是全社会关注的焦点，也是全面建成小康社会能否得到人民认可的一个关键，要坚决打好打赢这场攻坚战。

- A. 环境
- B. 金融风险
- C. 和平
- D. 创新

9、（单选题）近日，清华大学段路明教授研究组在量子信息领域取得重要进展，首次实现了（ ）个量子接口之间的量子纠缠，打破了先前加州理工学院研究组4个量子接口之间纠缠的世界纪录。

- A. 5
- B. 10
- C. 15
- D. 25

10、（单选题）新时代中国特色社会主义思想明确中国特色社会主义最本质的特征是（ ）

- A. “五位一体”总体布局
- B. 建设中国特色社会主义法治体系
- C. 人民利益为根本出发点
- D. 中国共产党领导

11、（单选题）2018年3月5日上午，第十三届全国人民代表大会第一次会议举行开幕会，国务院总理向大会作政府工作报告，这表明（ ）

- A. 人民代表大会是我国最高权力机关

- B. 全国人大与国务院是相互监督的关系
- C. 人民代表大会是我国的根本政治制度
- D. 国务院由全国人大产生并对其负责

12、（单选题）党的十八大以来，一些标志性话语深刻反映了中央治国理政新理念。其中，下列标志性话语与治国理政新理念对应错误的是（ ）

- A. “刮骨疗毒，壮士断腕”——加强党风廉政建设
- B. “踏石留印，抓铁有痕”——推动国防军队改革
- C. “凝聚共识，合作共赢”——发展大国外交
- D. “一个都不能少”——全面建成小康社会

13、（单选题）习近平指出，领导干部要不忘初心，坚守正道，必须坚定文化自信。没有中华优秀传统文化、革命文化、社会文化先进文化的底蕴和滋养，信仰信念难以深沉而执着。与这段话观点一致的是（ ）

- A. 正本清源，独树一帜
- B. 海纳百川、有容乃大
- C. 薪火相传，推陈出新
- D. 各美其美，和而不同

14、（单选题）改革开放以来，人民代表大会制度建设和人民代表大会的工作得到不断推进，全国和地方各级人民代表大会（ ）

- A. 实行差额选举
- B. 按党派分配名额
- C. 按单位分配名额
- D. 实行等额选举

15、（单选题）在我国，实现共同富裕的目标体现着（ ）

- A. 改革开放的本质要求
- B. 市场经济的本质要求
- C. 实现中华民族伟大复兴的本质要求
- D. 社会主义的本质要求

16、（单选题）坚持党的基本路线一百年不动摇的关键是（ ）

- A. 坚持以经济建设为中心不动摇
- B. 坚持四项基本原则不动摇
- C. 坚持改革开放不动摇
- D. 正确处理改革、发展和稳定的关系

17、（单选题）“改革不是一首田园诗，它伴随着眼泪和痛苦”，从“一个较长的历史时期来说，改革会使人人受益”，这两句话所包含的哲学道理是（ ）

- A. 矛盾双方在一定条件下互相转化
- B. 事物的发展是前进性和曲折性的统一
- C. 矛盾的主要方面规定事物的性质
- D. 质变是量变的必然结果

18、（单选题）党的十九届三中全会明确了深化党和国家机构改革的指导思想和目标，强调改革必须贯彻坚持党的全面领导，坚持以人民为中心，坚持（ ）、坚持全面依法治国的原则。

- A. 经济建设为中心
- B. 两学一做
- C. 优化协同高效
- D. 四个全面

19、（单选题）习近平总书记强调：“我们既要绿水青山，也要金山银山。宁要绿水青山，不要金山银山，而且绿水青山就是金山银山。”与这一论述相一致的社会主义生态文明理念是（ ）

- A. 认识自然，改造自然，征服自然
- B. 绿色发展，循环发展，综合发展
- C. 尊重自然，顺应自然，保护自然
- D. 节约优先，保护优先，自然恢复为主

20、（单选题）国务院印发“十三五”节能减排方案，到2020年，全国万元国内生产总值能耗比2015年下降15%，能源消费总量控制在（ ）以内。

- A. 50亿吨标准煤
- B. 50亿天然气
- C. 50亿桶石油
- D. 50亿千瓦电力

21、（单选题）2017年9月21日零时起，全国铁路实行新的列车运行图，七对（ ）动车组列车在京沪高铁线率先实现350公里时速运营，京沪高铁迈进“350时代”。

- A. 复兴号
- B. 前进号
- C. 时代号
- D. 神舟号

22、（单选题）完成全面建设小康社会和实现西安现代化的历史性任务，重点和难点都在（ ）

- A. 科技和教育
- B. 农业农村和农民
- C. 人才培养和科技创新
- D. 交通能源和瓶颈产业

23、（单选题）“21 世纪金属”具有较高的强度，良好的抗氧化性，和优异的耐腐蚀性。对人体无毒，且无不良反应，被称为亲生物金属，可作为人造骨材料。下列关于 21 世纪金属的说法，正确的是（ ）

- A. 21 世纪金属是指钛和钛合金
- B. 21 世纪金属只运用于航空航天领域
- C. 21 世纪金属是一种新型石墨烯材料
- D. 21 世纪金属是 21 世纪发现的一种金属元素。

24、（单选题）党的十八大报告指出，“道路关乎党的命脉，关乎国家的前途”，“全党要坚定这样的道路自信，理论自信，制度自信！”，这里的道路是指（ ）

- A. 中华民族的复兴之路
- B. 中国特色社会主义道路
- C. 中国和平崛起之路
- D. 共产主义道路？

25、（单选题）党和人民九十多年奋斗、创造、积累的根本成就，归结起来就是开辟了中国特色社会主义（ ），形成了中国特色社会主义（ ），确立了中国特色社会主义（ ）。

- A. 局面；制度体系；理论
- B. 道路；理论体系；旗帜
- C. 道路；理论体系；制度
- D. 局面；制度体系；目标

26、（单选题）习近平总书记在党的新闻舆论工作座谈会上，用 48 个字概括了在新的时代条件下，党的新闻舆论工作的职责和使命，其中不包括（ ）

- A. 围绕中心、服务大局
- B. 成风化人、凝心聚力
- C. 勇于发声、敢于亮剑
- D. 联接中外、沟通世界

27、（单选题）“十三五”的核心目标是全面建成小康社会，到 2020 年使 13 多亿中国人过上全面小康生活，城乡区域协调发展、生态文明建设、社会公平正义，人均国内生产总值将跃上 1.2 万美元，基本跨越（ ）

- A. 低收入陷阱

- B. 中等收入陷阱
- C. 高收入陷阱
- D. 阶段收入陷阱

28、（单选题） 国务院办公厅印发《关于加强互联网领域侵权假冒行为治理的意见》，对打击互联网领域侵权假冒违法行为，营造（ ）的网络交易环境作出部署。

- A. 自由、无约束、诚信、安全
- B. 开放、无约束、竞争、安全
- C. 开放、规范、诚信、安全
- D. 开放、规范、竞争、自由

29、（单选题） 当前我国政府机构改革的重点是（ ）。

- A. 精兵简政
- B. 提高办事效率
- C. 转变政府职能
- D. 理顺关系

30、（单选题） 2017年5月18日，我国宣布可燃冰试采获得成功，标志着我国成为全球第一个在海域可燃冰试开采中获得连续稳定产气的国家。可燃冰的主要有效成分是：

- A. 甲烷
- B. 乙炔
- C. 甲醇
- D. 乙醇

31、（单选题） 必须把提高经济效益作为经济工作的中心，企业要提高经济效益，必须使（ ）

- A. 自己的利益总额不断增加
- B. 活劳动和物化劳动消耗减少
- C. 利润总量比成本总量增长快
- D. 资金利润率高于成本利润率

32、（单选题） 要坚持走中国特色新型工业化道路，坚持扩大国内需求特别是（ ）的方针，促进经济增长的转变。

- A. 消费需求
- B. 投资需求
- C. 发展需求
- D. 生产需求

33、（单选题）国际上，计算机界最负盛名，最崇高的奖项是（ ）

- A. 诺贝尔奖
- B. 图灵奖
- C. 拉斯科奖
- D. 菲尔兹奖

34、（单选题）我国航天史上第一位飞天的航天英雄是（ ）

- A. 景海鹏
- B. 费俊龙
- C. 杨利伟
- D. 聂海胜

35、（单选题）在用来发射卫星的火箭头部，涂了一层特殊的物质。这种物质可以避免火箭因高速运动与空气作用，产生高温而被毁坏的危險。这种材料能起这种作用的主要原因是（ ）

- A. 材料非常光滑，不易与空气作用生热
- B. 材料不传热
- C. 材料受热熔化并气化时吸收了与空气作用产生的热
- D. 材料坚硬，不怕热

36、（单选题）国务院机构改革优化了创新引擎，一方面重组科学技术部，加强优化转变政府科技管理和服务职能；另一方面，重组国家知识产权局，强化知识产权创造，保护和运用，让“第一动力”更有劲头，这段话蕴含的哲理是（ ）

- A. 社会存在状况决定社会意识
- B. 上层建筑应与经济基础相适应
- C. 生产关系应与生产力相适应
- D. 社会意识一定要适应社会存在

37、（单选题）下列各项中，不属于消费者权益争议解决方式的是（ ）

- A. 请求消费者协会调解
- B. 与经营者协商和解
- C. 向有关行政部门申请仲裁
- D. 向人民法院提起诉讼

38、（单选题）吊销违法者的经营许可证是（ ）。

- A. 非行政干预
- B. 行政处罚



- C. 行政处分
- D. 行政强制执行

39、（单选题） 职工个人缴存的住房公积金由（ ）

- A. 职工本人自行缴存
- B. 住房公积金管理中心征收
- C. 单位代扣代缴
- D. 银行代扣

40、（单选题） 调整平等主体的公民之间、法人之间、公民和法人之间的人身关系和财产关系的法律规范的总称为（ ）

- A. 刑法
- B. 民法
- C. 行政法
- D. 经济法

41、（单选题） 甲为其 3 岁儿子购买某品牌的奶粉，小孩喝后上吐下泄，住院 7 天才复健康。经鉴定，该品牌属劣质品，甲打算为此采取维权行动。下列是甲的一些维权措施，其中属于不当措施的是（ ）

- A. 请媒体曝光，并要求工商管理机关严肃查处
- B. 向出售该奶粉的商场索赔，或向生产该奶粉的厂家索赔
- C. 直接提起诉讼，要求商场赔偿医疗费、护理费、误工费、交通费等
- D. 直接提起仲裁，要求商场和厂家连带赔偿甲某全家所受的精神损害

42、（单选题） 下列不属于夫妻共同财产的是（ ）

- A. 婚前房产在婚后所得的租金
- B. 夫妻关系存续期间，军人的复员费和自主择业费
- C. 婚后一方父母出资购买的不动产，产权登记在出资人子女名下
- D. 婚姻存续期间虽未实际取得，但明确可以取得的知识产权收益

43、（单选题） 生活中，感冒中禁用的食物是（ ）

- A. 海鱼
- B. 豆浆
- C. 青菜
- D. 生姜

44、（单选题） 过云计算技术可以实现共享软硬件资源和信息。下列直接使用到云计算技术的是（ ）

- A. 将 ADSL 升级为光纤战路

- B. 设计并制作 Web 网站页面
- C. 向 ISP 中请注册网站域名
- D. 使 Google App Engine 服务，部署个人网站

45、（单选题）不规则需求是指某些物品或者服务的市场需求在不同季节，或一周不同日子，甚至一天不同时间上下波动很大的一种需求状况，根据上述定义，下列属于不规则需求的是（ ）

- A. 早晚高峰期出租车供不应求
- B. 某电商商店庆打折，活动当天点击量剧增
- C. 某博物馆引进一批梵高画作巡展，游客蜂拥而至
- D. 某品牌牙刷分为软、硬、中三种以面向不同消费者

46、（单选题）发现微型计算机染有病毒后，较为彻底的清除方法是（ ）

- A. 用查毒软件处理
- B. 用杀毒软件处理
- C. 删除磁盘文件
- D. 重新格式化磁盘

47、（单选题）2017年12月20日，中央经济工作会议强调：要继续实施（ ）财政政策和（ ）货币政策。

- A. 积极；稳健
- B. 保守；稳健
- C. 积极；宽松
- D. 保守；宽松

48、（单选题）在经济衰退时期，有利于扩大内需的政策措施是（ ）

- A. 提高税率
- B. 提存款准备金率
- C. 降低税率
- D. 缩减财政支出

49、（单选题）地方政府对经济的干预不仅表现在直接通过财政投资拉动经济增长，还表现为通过财政补贴、税收优惠、信贷优惠和降低土地等要素成本诱导性地干预企业的投资决策。国有企业因为与政府具有密切的产权关系，其控制权主要掌握在政府手中，这就造成国有企业往往成为政府干预和调控的经济手段。

以下各项如果为真，最能支持上述结论的是（ ）

- A. 钢铁、水泥和电解铝等产能过剩行业中既有国有企业，也有民营企业
- B. 房地产行业前三强都是民营企业。它们多数都享受了信贷优惠

- C. 国有企业的投资决策通常会受到地方政府的直接指导
- D. 部分大中型国有企业被政府遴选为“重点企业”，享有税收、信贷优惠

50、（单选题） 在生活实践中，人们会自觉不自觉地思考世界、思考周围的人和事，在思考中会触及各种具有哲学性质的问题，下列属于哲学层面思考的是（ ）

- A. 劳动力是商品吗
- B. 陶瓷是硅酸盐材料吗
- C. 存在就是被感知吗
- D. 水为什么往低处流

51、（单选题） 邓小平指出：“贫穷不是社会主义，社会主义要消灭贫穷。”这个论断（ ）

- A. 体现了社会主义的本质要求
- B. 概括了社会主义建设的目标
- C. 指出了社会主义根本任务
- D. 明确了社会主义的发展方向

52、（单选题） 根据生产要素在个产业中的相对密集度，可以将产业划分为不同类型，下列对应错误的是（ ）

- A. 土地密集型产业—畜牧业、采掘业
- B. 劳动密集型产业—钢铁业、化工业
- C. 技术密集型产业—微电子工业、现代制药业
- D. 资本密集型产业—重型机械工业、电力工业

53、（单选题） 国家机关、国有公司、企业、事业单位、人民团体，违反国家规定，将应当上交国家的罚没财务或者其他国有资产，以单位名义集体私分给个人，数额较大的行为，应判为（ ）

- A. 贪污罪
- B. 挪用公款罪
- C. 巨额财产来源不明罪
- D. 集体私分国有资产罪

54、（单选题） 继承人的范围、继承顺序、代位继承以及遗产的分配原则均有法律直接规定下来的继承是（ ）

- A. 法定继承
- B. 代位继承
- C. 遗嘱继承
- D. 父母

- 55、（单选题） 我国人民代表大会制度的核心内容和实质是（ ）
- A. 少数服从多数
  - B. 集体行使职权
  - C. 国家的一切权力属于人民
  - D. 平等原则
- 56、（单选题） 用人单位单方解除劳动合同，应当事先将理由通知（ ）
- A. 劳动监察机构
  - B. 劳动争议仲裁机构
  - C. 劳动争议调解委员会
  - D. 工会
- 57、（单选题） 以下科技常识正确的是（ ）。
- A. 原子弹爆炸是核能聚变的反应过程
  - B. 使用甲醇含量高的建材进行家庭装修，容易导致室内环境污染
  - C. “钛”因为耐高温，比铝还轻，被称为“太空金属”
  - D. 手机刚接通时的电子辐射最强
- 58、（单选题） 马克思主义政治经济学的理论基础是（ ）
- A. 劳动价值论
  - B. 剩余价值论
  - C. 辩证唯物主义和历史唯物主义
  - D. 古典政治经济学
- 59、（单选题） 衡量一个国家经济总量的指标不包括（ ）
- A. 国内生产总值
  - B. 国民总收入
  - C. 外汇储备
  - D. 货币总量
- 60、（单选题） 在 IE 地址栏输入的 <http://www.cqu.edu.cn/> 中，http 代表的是（ ）
- A. 协议
  - B. 主机
  - C. 地址
  - D. 资源
- 61、（单选题） 汇率变动会对一国对外经济活动产生影响，假如某国货币升值，则下列表述不正确的是（ ）

- A. 不利于出口贸易
- B. 有利于公民出境旅游
- C. 会导致热钱流入
- D. 有利于消除贸易逆差

62、（单选题）我国自改革开放以来，对市场经济认识上的重大突破是（ ）。

- A. 市场经济是法治经济
- B. 市场机制对资源配置起基础性调节作用
- C. 市场经济不属于社会基本制度的范畴
- D. 市场经济是有国家干预的经济

63、（单选题）长期以来，政府对公共事务的处理处于相对垄断状态。随着社会转型加剧，社会治理遇到的挑战越来越多，政府已无力也没有必要去处理诸多繁杂的社会性事务。这一局面的出现，迫切要求厘清政府与社会的关系，社会能处理的交给社会，政府只是进行宏观调控和监督等必须由政府自身完成的事务，也就是从全能型政府转变为服务型政府。政府购买公共服务，有助于剥离政府的一部分职能，扩大社会自我服务的空间，使社会有能力进行自我管理和自我服务，最终促进社会整体效率的提高。这段文字意在强调（ ）。

- A. 政府对公共事务的垄断阻碍了社会效率的提高
- B. 社会转型弱化了政府在处理公共事务中的作用
- C. 政府职能向服务型转变是社会转型的内在要求
- D. 购买公共服务是今后政府提高效率的首要方式

64、（单选题）2017年9月29日，世界上首条量子保密通信干线——京沪干线开通，京沪干线与（ ）量子科学试验卫星成功对接，首次实现了洲际量子保密通信。

- A. 嫦娥四号
- B. 墨子号
- C. 天宫一号
- D. 天舟一号

65、（单选题）当个体受到群体的影响，会怀疑并改变自己的观点，判断和行为朝着与群体大多数人一致的方向变化，这种现象是（ ）

- A. 从众
- B. 依恋
- C. 归宿
- D. 黄金法则

66、（单选题）2017年5月5日，中国国产C919大型客机在（ ）国际机场正式首飞。

- A. 北京首都
- B. 南昌昌北
- C. 上海浦东
- D. 广州白云

67、（单选题） 生产关系变革的根源是（ ）

- A. 先进思想理论的形成
- B. 新的生产关系的客观要求
- C. 生产力发展的客观要求
- D. 人们所进行的革命行动

68、（单选题） 1月16日，一列动车从渝贵铁路（ ）桥面驶过，该大桥是世界上首座贯入式特大体积嵌岩基础大桥。

- A. 港珠澳大桥
- B. 夜郎河特大桥
- C. 金海大桥
- D. 丹昆特大桥

69、（单选题） 2017年11月5日，中国第（ ）代导航卫星顺利升空，它标志着中国正式或开始建造北斗全球卫星导航系统。

- A. 一
- B. 二
- C. 三
- D. 四

70、（单选题） 2017年11月5日我国自主设计并建造的亚洲最大绞吸泥船（ ）成功下水，其泥泵输出功率达到1.7万千瓦，为世界最高功率配置，且远程输送能力1.5万米为世界之最。

- A. 天鲜号
- B. 天骄号
- C. 银河号
- D. 天鲲号

71、（单选题） 下列投资品中风险最高的是（ ）

- A. 企业债
- B. 国债
- C. 期货

D. 股票

## 第二部分 多选题

72、（多选题）影响中国政府职能转变的因素有

- A. 社会环境的变迁
- B. 公共行政的科学化
- C. 技术手段的创新
- D. 传统行政文化的影响

73、（多选题）中国特色社会主义法治理念的基本内涵除依法治国，执法为民，还有（ ）。

- A. 公平正义
- B. 服务大局
- C. 文明诚信
- D. 党的领导

74、（多选题）我国扩大消费需求的措施是（ ）

- A. 努力增加城乡居民收入
- B. 稳定居民经济收入，扩大即期消费
- C. 大力开拓农村消费市场
- D. 完善消费环境和政策

75、（多选题）科学与生产力的关系是（ ）

- A. 科学是潜在的生产力
- B. 科学是知识形态的生产力
- C. 科学等同于生产力
- D. 科学技术并入生产过程变成现实的生产力

76、（多选题）作为调节社会经济运行的一种重要经济杠杆，下面不能体现提高税率功能的是（ ）

- A. 调高政府的财政收入
- B. 抑制投资有利于防止经济过热
- C. 刺激消费
- D. 提高税收管理的效率

77、（多选题）上海知识产权交易中心 2017 年 1 月 13 日成立，其集知识产权领域的下面哪些权益交易服务于一体（ ）

- A. 专利权
- B. 著作权

C. 商标权

D. 管理权

78、（多选题）下列举措有利于缩小贫富差距的是（ ）

A. 提高低收入者收入水平

B. 扩大高收入者比重，缩小中等收入者的比重

C. 坚决取缔非法收入

D. 保障困难群众的基本生活

79、（多选题）市场经济中有三种机制相互作用，就如一只看不见的手，这三种机制分别指（ ）

A. 价格机制

B. 管理机制

C. 供求机制

D. 竞争机制

### 第三部分 写作题

#### 给定资料：

党的十八大以来，习总书记把创新摆在国家发展全局的核心位置，高度重视科技创新。围绕实施创新驱动发展战略，加快推进以科技创新为核心的全面创新。提出一系列新思想、新论断、新要求。习近平说新科技和产业变革是最难掌控，但必须面对的确切因素之一，抓住了就是机遇，抓不住就是挑战。他指出科学技术越来越成为推动经济社会发展的主要力量。创新驱动是大势所趋，必须增强忧患意识，敏锐把握世界科技创新发展趋势，紧紧抓住和用好新一轮科技革命和产业革命的机遇，不能等待不能观望，不能懈怠。

80、（单一主观题）结合上述材料及岗位自拟题目写一篇议论文。

要求：主题突出，思路清晰，结构合理，论述充分，语言流畅，文字不少于 800 字。文中不能出现姓名等本人信息，否则按作弊处理。

#### 参考答案

1、正确答案：C，

【解析】2017 年 10 月 18 日，习近平在中国共产党第十九次全国代表大会作报告时提出中国共产党人的初心和使命是为中国人民谋幸福，为中华民族谋复兴。因此，选择 C 项。

2、正确答案：A，

【解析】党的十九大报告中指出：五年来，我们统筹推进五位一体总体布局，协调推进四个全面战略布局，“十二五”规划胜利完成，“十三五”规划顺利实施，当合国家事业全面开创新局面。因此，选择 A 项。

3、正确答案：C，



【解析】2017年10月27日，十九届中共中央政治局就深入学习贯彻党的十九大精神进行第一次集体学习，习近平总书记强调，要注重采取理论和实践历史和现实当前和未来相结合的方法，把每一点都领会深、领会透。

4、正确答案：B，

【解析】党的十八大从国家，社会和公民三个层面概括了社会主义核心价值观。其中属于社会层面的价值准则是自由、平等、公正、法治。因此，选择B选项。

5、正确答案：A，

【解析】2017年12月20日，中央经济工作会议在北京举行，习近平、李克强做重要讲话，会议提出把推进供给侧结构性改革作为经济工作的主线。

6、正确答案：C，

【解析】习近平在党的十九大报告中指出，当前，我国社会主义矛盾已经转化为人民日益增长的美好生活需要和不平衡不充分的发展之间的矛盾。因此，选择C选项。

7、正确答案：C，

【解析】习近平指出，发展是党执政兴国的第一要务，是解决中国所有问题的关键。因此，选择C选项。

考点政治 时事政治 党政专题

来源 2018.5.12 山东省德州市直事业单位考试真题第7题

8、正确答案：A，

统计答题时间：1秒，全站正确率：56%，易错项：B。

【解析】中共中央总书记、国家主席、中央军委主席、中央财经委员会主任习近平4月2日下午主持召开中央财经委员会第一次会议，研究打好三大攻坚战的路径和举措，研究审定《中央财经委员会工作规则》。习近平在会上发表重要讲话强调，防范化解金融风险，事关国家安全、发展全局、人民财产安全，是实现高质量发展必须跨越的重大关口。精准脱贫攻坚战已取得阶段性进展，只能打赢打好。环境问题是全社会关注的焦点，也是全面建成小康社会能否得到人民认可的一个关键，要坚决打好打赢这场攻坚战。

考点政治 时事政治 时事热点

来源 2018.5.12 德州市直事业单位考试真题

9、正确答案：D，

【解析】2018年4月20日，清华大学交叉信息研究院段路明教授研究组在《科学》期刊子刊《科学?进展》上发表了题为“25个可独立操控的量子接口之间纠缠的实验实现”的研究论文。该项研究首次实现了25个量子接口之间的量子纠缠，相比于先前加州理工学院研究组保持的4个量子接口之间纠缠的世界纪录在接口数量上提高了约6倍。因此，选择D选项。

10、正确答案：D，

【解析】新时代中国特色社会主义思想明确中国特色社会主义最本质的特征是中国共产党领导。因此，选

择 D 选项。

11 、 正确答案： D，

【解析】国务院总理向大会作政府工作报告，这表明国务院由全国人大产生并对其负责。

12 、 正确答案： B，

【解析】本题考查中共党史并选错误项。

A 项：2014 年 1 月 14 日，习近平总书记在十八届中央纪委三次全会上讲话指出：“全党同志要……以刮骨疗毒、壮士断腕的勇气，坚决把党风廉政建设和反腐败斗争进行到底。”

B 项，“踏石留印，抓铁有痕”，强调的是党针对困难任务，要动真格、见成效。主要是针对两项工作，一是全面从严治党，二是全面深化改革，与国防军队改革无关。

C 项：当今世界“和平与发展”仍是时代主题，和平、发展、合作、共赢的时代潮流更加强劲，要推动构建以合作共赢为核心的新型国际关系。

D 项：“一个都不能少”既包括 56 个民族一个不能少，也包括全体社会个体成员一个不能少。“一个都不能少”的承诺与要求表达了以习近平同志为核心的党中央全面建成小康社会的坚强意志。

因此，选择 B 选项。

13 、 正确答案： C，

【解析】习近平指出，领导干部要不忘初心，坚守正道，必须坚定文化自信。没有中华优秀传统文化、革命文化、社会文化先进文化的底蕴和滋养，信仰信念难以深沉而执着。这段话体现的是传承、是从以往的精神中汲取养分，继承先人的志向继续向前，才能保持信仰，选项中只有 C 体现了这样的思想，故本题选 C。

14 、 正确答案： A，

【解析】第三十条全国和地方各级人民代表大会代表实行差额选举，代表候选人的人数应多于应选代表的名额。

15 、 正确答案： D，

【解析】社会主义的本质是解放生产力，发展生产力，消灭剥削，消除两极分化，最终达到共同富裕。因此，选择 D 选项。

16 、 正确答案： A，

【解析】坚持党的基本路线一百年不动摇，关键是坚持以经济建设为中心不动摇。坚持党的基本路线不动摇，必须把坚持改革开放同坚持四项基本原则统一起来。坚持党的基本路线不动摇，必须正确认识和处理改革、发展和稳定的关系，坚决维护全党、全国工作大局。因此，选择 A 选项。

17 、 正确答案： B，

【解析】“从一个较长的历史时期来说，改革会使人人受益”是说事物的发展方向是前进的。“改革不是一首田园诗，它伴随着眼泪和痛苦”是说事物发展前进的道路上充满曲折。故本题体现的哲学道理是事物的发

展是前进性和曲折性的统一。

18 、 正确答案：C，

【解析】党的十九届三中全会明确了深化党和国家机构改革的指导思想和目标，强调改革必须贯彻坚持党的全面领导、坚持以人民为中心、坚持优化协同高效、坚持全面依法治国的原则。学习贯彻党的十九届三中全会精神，就要牢牢把握深化机构改革的四个原则，增强推进改革的自觉性和坚定性。故本题选择C。

19 、 正确答案：C，

【解析】依据《生态文明体制改革总体方案》，树立尊重自然、顺应自然、保护自然的理念，生态文明建设不仅影响经济持续健康发展，也关系政治和社会建设，必须放在突出地位，融入经济建设、政治建设、文化建设、社会建设各方面和全过程。C选项是理念，D选项是方针。因此，选择C选项。

20 、 正确答案：A，

【解析】国务院印发《“十三五”节能减排综合工作方案》明确到2020年，全国万元国内生产总值能耗比2015年下降15%，能源消费总量控制在50亿吨标准煤以内。因此，选择A选项。

考点政治 时事政治 时事热点

来源 2018.5.12 山东省德州市直事业单位考试真题第20题

21 、 正确答案：A，

【解析】2017年9月21日零时起，全国铁路实行新的列车运行图，7对“复兴号”动车组列车在京沪高铁线率先实现350公里时速运营，京沪高铁迈进“350时代”。故本题选择A。

22 、 正确答案：B，

【解析】十七大报告指出：“解决好农业、农村、农民问题，事关全面建设小康社会大局，必须始终作为全党工作的重中之重。”故本题选择B。

考点政治 时事政治 党政专题

来源 2018.5.12 德州市直事业单位考试真题

23 、 正确答案：A，

【解析】本题考查金属相关知识。

A项，钛和钛合金被认为是21世纪重要的金属材料，钛合金因具有强度高、耐腐蚀性好、耐热性高等特点而被广泛用于各个领域。世界上许多国家都认识到钛合金材料的重要性，相继对其进行研究开发，并得到了实际应用。A项正确。

B项：钛合金主要用于制作飞机发动机压气机部件，其次为火箭、导弹和高速飞机的结构件。此外，钛和钛合金被广泛应用于其他各个领域。如：钛合金与人体具有很好的“相容性”，可用于制造人造骨骼；钛合金在低温和超低温下，仍能保持其力学性能。因此，钛合金也是一种重要的低温结构材料。B项错误。

C项：21世纪金属是钛而非石墨烯，石墨烯是从石墨材料中剥离出来、由碳原子组成的只有一层原子厚度

的二维晶体，并非金属材料。C项错误。

D项：1789年科学家发现了钛元素。1910年在试验室中第一次用钠法制得海绵钛，1948年美国杜邦公司用镁法成吨生产海绵钛，这标志着海绵钛即钛工业化生产的开始。D项错误。

因此，选择A选项。

24、正确答案：B，

【解析】十八大报告中提到的道路关乎党的命脉，国家的前途，这里的道路指的是中国特色社会主义道路。故本题答案为B。

25、正确答案：C，

【解析】党和人民九十多年奋斗、创造、积累的根本成就，归结起来就是开辟了中国特色社会主义道路，形成了中国特色社会主义理论体系，确立了中国特色社会主义制度。故本题选C。

26、正确答案：C，

【解析】习近平总书记在党的新闻舆论工作座谈会上的重要讲话引起强烈反响，高举旗帜、引领导向，围绕中心、服务大局，团结人民、鼓舞士气，成风化人、凝心聚力，澄清谬误、明辨是非，联接中外、沟通世界——这48个字，概括了在新的时代条件下，党的新闻舆论工作的职责和使命。故本题答案选C。

27、正确答案：B，

【解析】到2020年使13亿多中国人过上全面小康生活，城乡区域协调发展、生态文明建设、社会公平正义等取得显著进步，人均国内生产总值将跃上1.2万美元，基本跨越“中等收入陷阱”。故本题答案选B。

考点人文科技 国情省情 国情

来源 2018.5.12 山东省德州市直事业单位考试真题第27题

28、正确答案：C，

【解析】国务院办公厅印发《关于加强互联网领域侵权假冒行为治理的意见》（以下简称《意见》），对打击互联网领域侵权假冒违法行为，营造开放、规范、诚信、安全的网络交易环境作出部署。故本题的答案选C。

29、正确答案：C，

【解析】当前我国政府机构改革的重点是转变政府职能。故本题选择C。

30、正确答案：A，

【解析】本题结合时政考查物理化学。

A项，可燃冰即天然气水合物。天然气的主要成分是甲烷，主要存在于油田和天然气田，也有少量出于煤层。

B项：乙炔，主要作工业用途，特别是烧焊金属方面。乙炔在室温下是一种无色、极易燃的气体。纯乙炔是无臭的，但工业用乙炔由于含有硫化氢、磷化氢等杂质，而有一股大蒜的气味。

C项：甲醇，是无色、有酒精气味、易挥发的液体。人口服中毒最低剂量约为 100mg/kg 体重，经口摄入 0.3—1g/kg 可致死。用于制造甲醛和农药等，并用作有机物的萃取剂和酒精的变性剂等。成品通常由一氧化碳与氢气反应制得。

D项：乙醇，俗称酒精，常温常压下是一种易燃、易挥发的无色透明液体，低毒性，易燃，其蒸气能与空气形成爆炸性混合物，能与水以任意比互溶。能与氯仿、乙醚、甲醇、丙酮和其他多数有机溶剂混溶，乙醇的用途很广，可用乙醇制造醋酸、饮料、香精、染料、燃料等。医疗上也常用体积分数为 70%~75%的乙醇作消毒剂等，在国防化工、医疗卫生、食品工业、工农业生产中都有广泛的用途。2017 年 10 月 27 日，世界卫生组织国际癌症研究机构公布的致癌物清单初步整理参考，含酒精饮料中的乙醇在一类致癌物清单中。

因此，选择 A 选项。

31 、 正确答案：C，

【解析】按照现行经济学理论，必须把提高经济效益行为作为经济工作的中心。企业要提高经济效益，必须使利润总量高于成本总量，利润增长高于成本增长，故正确答案为 C。

32 、 正确答案：A，

【解析】中共十七大报告原文：加快转变经济发展方式，推动产业结构优化升级。这是关系国民经济全局紧迫而重大的战略任务。要坚持走中国特色新型工业化道路，坚持扩大国内需求特别是消费需求的方针，促进经济增长由主要依靠投资、出口拉动向依靠消费、投资、出口协调拉动转变，由主要依靠第二产业带动向依靠第一、第二、第三产业协同带动转变，由主要依靠增加物质资源消耗向主要依靠科技进步、劳动者素质提高、管理创新转变。因此，选择 A 选项。

33 、 正确答案：B，

【解析】图灵奖由美国计算机协会（ACM）于 1966 年设立，又叫“A. M. 图灵奖”，专门奖励那些对计算机事业作出重要贡献的个人。其名称取自计算机科学的先驱、英国科学家阿兰·麦席森·图灵。由于图灵奖对获奖条件要求极高，评奖程序又是极严，一般每年只奖励一名计算机科学家，只有极少数年度有两名合作者或在同一方向作出贡献的科学家共享此奖。因此它是计算机界最负盛名、最崇高的一个奖项，有“计算机界的诺贝尔奖”之称。

34 、 正确答案：C，

【解析】2003 年神舟五号首次搭载了航天员飞行，杨利伟也成为了我国航天史上第一位飞天的航天英雄。

35 、 正确答案：C，

【解析】在火箭的头部涂了一层特殊物质，材料受热熔化、汽化时吸收了火箭因高速运动时与空气作用产生高温放出的热量，所以能避免火箭因温度过高而被损坏。因此，选择 C 选项。

36 、 正确答案：B，

【解析】生产力是人们改造自然以获得物质生活资料的实际能力，由劳动对象、劳动资料和劳动者三个实

体性要素构成。生产关系是指人们在物质资料生产过程中所结成的社会关系，生产关系包括生产资料所有制形式、人们在生产中的地位及其相互关系和产品分配方式三项内容。经济基础即是社会的经济结构，是指一定社会中占统治地位的生产关系各方面的总和。上层建筑是指建立在一定经济基础之上的社会意识形态以及相应的政治法律制度、组织和设施的总和。上层建筑包括政治上层建筑和思想上层建筑。题干反映的上层建筑的调整，从而适应经济基础的发展。

37 、 正确答案：C，

**【解析】**《消费者权益保护法》第三十九条消费者和经营者发生消费者权益争议的，可以通过下列途径解决：

- (一) 与经营者协商和解；
- (二) 请求消费者协会或者依法成立的其他调解组织调解；
- (三) 向有关行政部门投诉；
- (四) 根据与经营者达成的仲裁协议提请仲裁机构仲裁；
- (五) 向人民法院提起诉讼。

38 、 正确答案：B，

**【解析】**经营许可证是法律规定的某些行业必须经过许可，而由主管部门颁发的许可经营的证明。我国现行的行政处罚种类有：警告、处罚、没收违法所得，没收非法财物、责令停产停业、暂扣或者吊销许可证、暂扣或者吊销执照、行政拘留、法律行政法规规定的其他行政处罚。故选B。

39 、 正确答案：C，

**【解析】**国务院《住房公积金管理条例》第十九条规定：职工个人缴存的住房公积金，由所在单位每月从其工资中代扣代缴。单位应当于每月发放职工工资之日起5日内将单位缴存的和为职工代缴的住房公积金汇缴到住房公积金专户内，由受委托银行计入职工住房公积金账户。因此，选择C选项。

40 、 正确答案：B，

**【解析】**民法是调整平等民事主体的自然人、法人及其他非法人组织之间人身关系和财产关系的法律规范的总称，是法律体系中的一个独立的法律部门。《民法总则》第二条规定：民法调整平等主体的自然人、法人和非法人组织之间的人身关系和财产关系。因此，选择B选项。

41 、 正确答案：D，

**【解析】**《消费者权益保护法》第三十四条规定，消费者和经营者发生消费者权益争议的，可以通过下列途径解决：（一）与经营者协商和解；（二）请求消费者协会调解；（三）向有关行政部门申诉；（四）根据与经营者达成的仲裁协议提请仲裁机构仲裁；（五）向人民法院提起诉讼。据此规定，只有在与经营者达成仲裁协议的前提下才能够提起仲裁，仲裁只适用于平等主体的公民、法人和其他组织之间发生的合同纠纷和其他财产权益纠纷，在仲裁中不能提起精神损害赔偿请求。因此，选择D选项。



42 、 正确答案： C，

【解析】第十七条夫妻在婚姻关系存续期间所得的下列财产，归夫妻共同所有：

- (一) 工资、奖金；
- (二) 生产、经营的收益；
- (三) 知识产权的收益；
- (四) 继承或赠与所得的财产，但本法第十八条第三项规定的除外；
- (五) 其他应当归共同所有的财产。

夫妻对共同所有的财产，有平等的处理权。

第十八条有下列情形之一的，为夫妻一方的财产：

- (一) 一方的婚前财产；
- (二) 一方因身体受到伤害获得的医疗费、残疾人生活补助费等费用；
- (三) 遗嘱或赠与合同中确定只归夫或妻一方的财产；
- (四) 一方专用的生活用品；
- (五) 其他应当归一方的财产。

《婚姻法解释三》第七条：婚后由一方父母出资为子女购买的不动产，产权登记在出资人子女名下的，可按照婚姻法第十八条第（三）项的规定，视为只对自己子女一方的赠与，该不动产应认定为夫妻一方的个人财产。

43 、 正确答案： A，

【解析】人体在感冒期间机体免疫力会下降，包括肠道消化功能和抗病菌的能力。海鲜虽然有很多类，但普遍是蛋白质、脂肪的含量较高，而虾类、贝类和蟹类等胆固醇含量较高，吃多了易加重肠胃负担，在生病期间更不建议吃海鲜了。

考点人文科技 生活常识 生活常识

来源 2018. 5. 12 德州市直事业单位考试真题

44 、 正确答案： D，

【解析】云计算是一种通过互联网访问、可定制的 IT 资源共享池，并按照使用量付费的模式，这些资源包括网络，服务器，存储、应用、服务等。广泛意义上来说，云计算是指服务的交付和使用模式，即通过网络以按需，易扩展的方式获取所需的资源，这种服务可以是 IT 的基础设施（硬件、软件、平台），也可以是其他服务，云计算的核心理念就是按需服务，就像人使用水、电、天然气等资源一样。Google App Engine 是一种可以在 Google 的基础架构上运行的网络应用程序。Google App Engine，不再需要维护服务器：只需上传您的应用程序，便可立即为用户提供服务。故选 D。

45 、 正确答案： A，

【解析】不规则需求是指某些物品或者服务的市场需求在不同季节，或一周不同日子，甚至一天不同时间上下波动很大的一种需求状况。如运输业、旅游业、娱乐业都有这种情况。例如，酒店有着明显的淡旺季，客人的需求不规则，一般4月5月，9月10月，为最高峰。12月1月为低峰（淡季）饭店管理者必须通过灵活的价格及其它方法来调整。不规则需求定义要点为“某些物品或者服务的市场需求”“不同季节，或一周不同日子，甚至一天不同时间”“上下波动很大”。A项，出租车的需求在一天的不同时间上下波动很大，符合定义，当选。B项“店庆打折当天点击量剧增”，C项“博物馆引进梵高画作后游客蜂拥而至”，均未体现出需求上下波动，不符合定义，排除。D项，并未提到消费者的反应如何，也不存在需求上下波动，不符合定义，排除。

46、正确答案：D，

【解析】对磁盘进行格式化将清除磁盘上的所有信息，因此重新格式化磁盘能较为彻底地进行杀毒。

47、正确答案：A，

【解析】会议强调，要创新和完善宏观调控，实施好积极的财政政策和稳健的货币政策，健全经济政策协调机制，保持经济运行在合理区间。

48、正确答案：C，

【解析】扩大内需需要实行扩张型的财政政策和货币政策，降低税率属于扩张型的财政政策。A、D属于紧缩型的财政政策，B项属于紧缩型的货币政策。故选C。

49、正确答案：C，

【解析】国有企业的投资决策通常会受到地方政府的直接指导和干预。

50、正确答案：C，

【解析】哲学是具体科学知识的概括和总结，具体科学揭示的是某一具体领域的规律，而哲学则对其进行概括和升华，从中抽象出最一般的本质和最普遍的规律。ABD是具体领域知识的探究，C是哲学层面的探究。存在就是被感知是主观唯心主义观点，此命题出自18世纪英国经验派哲学家巴克莱《人类知识原理》中。因此，选择C选项。

51、正确答案：A，

【解析】邓小平指出，“贫穷不是社会主义，社会主义要消灭贫穷”，这个判断体现了社会主义本质的要求。邓小平一再强调“贫穷不是社会主义”。他认为：“社会主义的本质，是解放生产力，发展生产力，消灭剥削，消除两极分化，最终达到共同富裕。”“社会主义的特点不是穷，而是富，但这种富是人民共同富裕。”

52、正确答案：B，

【解析】钢铁业、化工业属于资本密集型产业，B项错误，当选。

53、正确答案：D，

【解析】贪污罪，是指国家工作人员，利用职务上的便利，侵吞、窃取、骗取或者以其他手段非法占有公共财物的行为。挪用公款罪，是指国家工作人员利用职务上的便利，挪用公款归个人使用，进行非法活动的，



或者挪用公款数额较大、进行营利活动的，或者挪用公款数额巨大、超过3个月未还的行为。巨额财产来源不明罪，是指国家工作人员的财产或者支出明显超过合法收入，差额巨大，本人不能说明其来源是合法的行为。集体私分国有资产罪是指国家机关、国有公司、企业、事业单位、人民团体，违反国家规定，以单位名义将国有资产集体私分给个人，数额较大的行为。法第396条：集体私分国有资产数额较大的，对其直接负责的主管人员和其他直接责任人员，处3年以下有期徒刑或者拘役，并处或者单处罚金；数额巨大的，处3年以上7年以下有期徒刑，并处罚金。

54、正确答案：A，

【解析】法定继承是指在被继承人没有对其遗产的处理立有遗嘱的情况下，由法律直接规定继承人的范围、继承顺序、遗产分配的原则的一种继承形式。法定继承又称为无遗嘱继承，是相对于遗嘱继承而言的。

55、正确答案：C，

【解析】社会主义民主的本质是人民当家作主。国家的一切权力属于人民，这是我国国家制度的核心内容和根本准则。人民代表大会制度是我国的根本政治制度，是体现我国“一切权力属于人民”这一社会主义民主实质的根本制度，是人民行使国家权力的根本途径和形式，是人民把国家的、民族的和自己的命运最终掌握在自己手中，维护人民根本利益的可靠保证。因此，我国人民代表大会制度的核心内容和实质是国家的一切权力属于人民。故本题答案选C。

56、正确答案：D，

【解析】《劳动合同法》第四十三条：用人单位单方解除劳动合同，应当事先将理由通知工会。用人单位违反法律、行政法规规定或者劳动合同约定的，工会有权要求用人单位纠正。用人单位应当研究工会的意见，并将处理结果书面通知工会。因此，选择D选项。

57、正确答案：D，

【解析】本题考查科技常识。

原子弹的巨大威力来自核裂变产生的巨大能量，氢弹是利用核聚变来产生能量的，A项错误；

装修污染的来源主要是甲醛，不是甲醇，B项错误；

钛稍稍比铝重一点，钛原子质量为48，铝原子质量27，C项错误。

手机在接通时会发射信号，所以手机刚接通时的电子辐射最强，D项正确。

故选D。

58、正确答案：C，

【解析】考查对马克思主义政治经济学理论基础的把握。辩证唯物主义和历史唯物主义是马克思主义完整的世界观和方法论，马克思主义政治经济学正是依据辩证唯物主义和历史唯物主义所提供的世界观和方法论，运用历史唯物主义关于人类社会发展一般规律的原理，去分析研究各种具体的社会形态和生产关系（如资本主义制度），才得以创立剩余价值理论，才能够建立马克思主义政治经济学的整个理论体系，因此，辩证唯物主

义和历史唯物主义是马克思主义政治经济学的理论基础。

59 、 正确答案：D，

【解析】货币本身并不具有价值。货币的职能是流通手段、价值尺度、支付手段以及间或有储藏手段。因此，货币仅仅是经济的一个表现形式，而货币总量也只是经济总量的表现形式，不是衡量一个国家经济总量的指标。所以，正确选项是D。说明：此题在C和D之间存在较大争议。

60 、 正确答案：A，

【解析】超文本传输协议（HTTP，Hyper Text Transfer Protocol）是互联网上应用最为广泛的一种网络协议。所有的WWW文件都必须遵守这个标准。

61 、 正确答案：D，

【解析】本题考查经济常识。

货币升值的积极影响是：①有利于降低进口商品的价格，增加进口贸易；②有利于降低本国公民出境旅游成本，促使更多的国民走出国门；③有利于推进汇率制度乃至金融体系的改革；④有利于促使国内企业努力提高产品的竞争能力；⑤有利于减少国外资金对国内的购房需求。所以B项正确。

货币升值的消极影响是：①在一定时期内降低企业盈利空间和市场竞争力，导致出口减少；②导致热钱流入，加剧某些领域的竞争；③导致就业压力增加，失业人数增多。所以A、C项正确。

贸易逆差指一国在一定时期内出口贸易总额小于进口贸易总额。货币升值对本国进口贸易有利，对出口贸易不利，从而不利于消除贸易逆差，D项不正确。

本题为选非题，故选D。

62 、 正确答案：C，

【解析】改革开放以来，对市场经济认识上的重大突破就是市场经济不属于社会基本制度范畴。1992年邓小平南方谈话指出：“计划多一点还是市场多一点，不是社会主义与资本主义的本质区别。计划经济不等于社会主义，资本主义也有计划；市场经济不等于资本主义，社会主义也有市场。计划和市场都是经济手段。”以前我们认为市场经济是资本主义，计划经济是社会主义，现在认识到资本主义也有计划经济，社会主义也有市场经济，市场经济不属于社会基本制度范畴。

63 、 正确答案：C，

【解析】本题考查意图推断。文段首先提出问题，说明由于“社会转型加剧”，政府没有必要处理过多的社会性事物。接下来解决问题，因为“这一局面的出现”，所以“政府只是进行宏观调控和…转变为服务型政府”，后详细阐述了这样做的好处，这是段落的重点，就是在说政府职能要向服务型转变。故答案选C。其实找中心词可知，文段是围绕“政府职能转变”这个中心展开的，对应选项可知C项正确，其中的“内在要求”对应文段的“迫切要求”。A、B和D都未出现“政府职能转变”这一主题词，并且D项的“首要方式”文段并未提到，排除。故正确答案为C。【原文阅读：《光明日报：政府购买公共服务的价值追求》】

64 、 正确答案： B，

【解析】9月29日，世界首条量子保密通信干线——“京沪干线”正式开通；结合“京沪干线”与“墨子号”的天地链路，我国科学家成功实现了洲际量子保密通信。这标志着我国已构建出天地一体化广域量子通信网络雏形，为未来实现覆盖全球的量子保密通信网络迈出了坚实的一步。故本题选择 B。

65 、 正确答案： A，

【解析】从众效应，也称乐队花车效应，是指当个体受到群体的影响（引导或施加的压力），会怀疑并改变自己的观点、判断和行为，朝着与群体大多数人一致的方向变化。故本题选择 A。

66 、 正确答案： C，

【解析】5月5日下午2点，中国国产 C919 大型客机在浦东国际机场正式首飞成功。

67 、 正确答案： C，

【解析】人类社会有两类基本矛盾：生产力和生产关系之间的矛盾、经济基础和上层建筑的矛盾，生产关系变革是为了使生产关系适应生产力的发展要求。故本题选 C。

68 、 正确答案： B，

【解析】本题考查时事热点。

A 项，港珠澳大桥是一座连接香港、珠海和澳门的桥隧工程，为全球已建最长跨海大桥。2018年10月23日，港珠澳大桥正式开通；

B 项，夜郎河特大桥位于贵州省遵义市桐梓县境内，是世界首例“贯入式大体积嵌岩拱座基础”大桥，B 当选；

C 项，金海大桥是珠海建市以来兴建的桥梁中最长的一座大桥，是沟通珠海东西部城区的重要通道，2018年3月16日开工建设，至今仍在修建中；

D 项，丹昆特大桥是京沪高速铁路丹阳至昆山段特大铁路桥，全长 164.851 公里，是世界第一长桥，2011年6月30日正式开通运营。

故本题选 B。

69 、 正确答案： C，

【解析】2017年11月5日，中国第三代导航卫星顺利升空，它标志着中国正式开始建造“北斗”全球卫星导航系统。故本题选择 C。

70 、 正确答案： D，

【解析】2017年11月3日，我国自主设计并建造的亚洲最大绞吸挖泥船“天鲲号”在江苏启东成功下水。“天鲲号”装备了亚洲最强大的挖掘系统、最大功率的输送系统和当前国际最先进的自动控制系统。其泥泵输送功率达到 1.7 万千瓦，为世界最高功率配置，且其远程输送能力 1.5 万米，为世界之最。故本题选择 D。

71 、 正确答案： C，

【解析】这四种投资产品风险排名是期货、股票、企业债、国债风险最小。

72 、 正确答案：ABCD

【解析】影响中国政府职能转变的因素有：社会环境的变迁、公共行政的科学化、技术手段的创新和传统行政文化的影响。故本题答案选择 ABCD。

73 、 正确答案：ABD，

【解析】中国特色社会主义法治理念包含“依法治国、执法为民、公平正义、服务大局、党的领导”五个方面的基本内涵。故本题答案选择 ABD。

74 、 正确答案：ABCD，

【解析】我国扩大消费需求的措施主要有：努力增加城乡居民收入，稳定居民经济收入，扩大即期消费，大力开拓农村消费市场，完善消费环境和政策。故本题选择 ABCD。

75 、 正确答案：ABD，

【解析】马克思正确揭示了科学的社会属性，科学是一种生产力，“生产中也包括着科学”。在马克思看来，科学技术在知识形态上，是一般社会生产力，是一种潜在生产力。一旦科学并入生产过程，这种知识形态的生产力就会转化为现实的、直接的生产力。但科学技术并不能与生产力之间完全等同。故本题答案选择 ABD。

76 、 正确答案：ACD，

【解析】经济学上税收具有调节分配的功能，而提高税率则可以抑制投资，有利于防止经济过热，在一定程度上或减少消费。同时拉弗曲线阐述了税率和税收收入之间的关系是倒 U 型，增加税率未必会增加政府的财政收入。D 选项税率和税收管理的效率之间并没有直接的因果关系。故本题的答案选择 ACD。

77 、 正确答案：ABC，

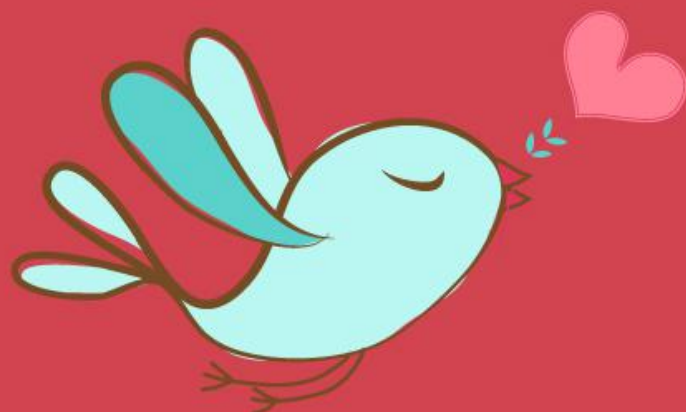
【解析】上海时事热点知识产权交易中心是上海市人民政府批准设立的立足本市、服务全国、面向世界的国际化综合性的知识产权交易市场平台，是集知识产权领域的专利权、版权、著作权、商标权等权益交易服务于一体的专业化权益性资本市场服务平台。故本题答案选择 ABC。

78 、 正确答案：ACD，

【解析】有利于缩小贫富差距的举措包括：提高低收入者收入水平，扩大中等收入者比重，坚决取缔非法收入，保障困难群众的基本生活。故本题答案选择 ACD。

79 、 正确答案：ACD，

80、 答案言之成理即可。



美好的事情即将发生...

something wonderful is about to happen