

2017 年甘肃兰州事业单位考试真题

公考通网校

[www.chinaexam.org](http://www.chinaexam.org)



公考通 APP



微信公众平台

## 一、单选题

1、（单选题）2016年7月，（）成为我国第一个被联合国教科文组织人和生物圈保护区、世界地质公园、世界遗产三大保护制度共同录入的“三冠王”名录遗产地。

- A. 莫高窟
- B. 神农架
- C. 三清山
- D. 布达拉宫

2、（单选题）（）由中华人民共和国第十二届全国人民代表大会常务委员会第二十四次会议于2016年11月7日通过，且已于2017年6月1日起实行。

- A. 《网络安全法》
- B. 《反家庭暴力法》
- C. 新《民法》
- D. 《国家安全法》

3、（单选题）2017年5月，（）在2017年法国总统选举第二轮投票中获得超过65%的选票，当选新一任法国总统。

- A. 马克龙
- B. 勒庞
- C. 菲永
- D. 梅朗雄

4、（单选题）2017年5月1日，内蒙古自治区诞生地兴安盟乌兰浩特市数千名群众载歌载舞，欢庆自治区成立（）周年。

- A. 55
- B. 60
- C. 65
- D. 70

5、（单选题）2017年5月，我国在南海北部神狐海域进行的可燃冰试采获得成功，这也标志着我国成为全球第（）个实现了在海域可燃冰试开采中获得连续稳定产气的国家。

- A. 一
- B. 二
- C. 三
- D. 四

6、（单选题）2017年6月，习近平在人民大会堂集体会见出席金砖国家的外长，他强调，2017年开启了金砖合作机制第二个10年，我们要发扬（）的金砖精神，秉持共商、共建、共享理念，继续高举发展大旗，坚定遵循多边主义原则和国际关系基本准则。

- A. 互利互惠
- B. 合作共赢
- C. 和平共处
- D. 担当创新

7、（单选题）下列选项中对名人名言的哲学寓意理解不正确的是（）

- A. 种瓜得瓜，种豆得豆——内因是事物变化发展的根据
- B. 没有否定，人类历史就会变成停滞不动的臭水沟——运动是事物的固有属性
- C. 没有耕耘，就没有收获——因果联系
- D. 明者因时而变，知者随事而制——事物是变化发展的

8、（单选题）近日，中国棋手柯洁以0比3的总比分不敌计算机围棋程序“AlphaGo”。现实中，人工智能已经广泛应用到自动驾驶、医疗辅助等领域，直接为普通人的日常生活服务，以上事例说明（）

- A. 机器可以完全离开人的意识而独立进行思维
- B. 人工智能具有比人脑更高级的运动形成
- C. 人工智能延伸和扩展了人脑的意识活动领域
- D. 意识是对外界事物的正确反映

9、（单选题）从党的十二大开始，《中国共产党章程》对党的思想路线进行了明确规定，党的思想路线的实质和核心是（）

- A. 一切从实际出发
- B. 理论联系实际
- C. 实事求是
- D. 从实践中检验真理和发展真理

10、（单选题）开展“两学一做”学习教育，要进一步增强（），坚定正确政治方向，进一步树立清风正气，严守政治规矩。

- A. 政治意识、大局意识、协作意识、看齐意识
- B. 经济意识、政治意识、文化意识、协作意识
- C. 组织意识、大局意识、法治意识、格局意识
- D. 政治意识、大局意识、核心意识、看齐意识

11、（单选题）党的十八大提出，到2020年，依法治国基本方略全面落实，为实现这一奋斗目标，要积极

贯彻全面依法治国战略，重点完成的任务包括（）

- ①完善以宪法为核心的中国特色社会主义法律体系
- ②深入推进依法行政，加快法治政府建设
- ③保证司法，提高司法公信力
- ④增强全民法治观念，推进法治社会建设

- A. ①②③
- B. ②③④
- C. ①②④
- D. ①②③④

12、（单选题）以下有关“四个全面”的表达中，错误的是（）

- A. 习近平总书记在广东省调研时第一次提出“四个全面”战略布局思想
- B. 全面从严治党是“四个全面”战略布局的重要保障
- C. 到2020年全面建成小康社会是“四个全面”战略布局确定的战略目标
- D. “四个全面”战略布局集中体现了时代和实践发展对党和国家工作的新要求

13、（单选题）时代精神是民族精神的时代性表达，是激发社会创造力的强大力量，当代中国时代精神内涵十分丰富，其核心是（）

- A. 自强不息
- B. 改革创新
- C. 自由民主
- D. 爱国主义

14、（单选题）近日，一名阿姨在上海地铁4号线上，一个人占了两个座位，并怒怼对其提醒的女乘客“多管闲事”的新闻引起网络对弘扬传统道德的讨论。下列选项中，不属于中华民族优良道德传统的是（）

- A. “先天下之忧而忧，后天下之乐而乐”
- B. “亲亲而仁民，仁民而爱物”
- C. “己所不欲，勿施于人”
- D. “人非尧舜，谁能尽善”

15、（单选题）据不完全统计，新中国成立以来共参加了130多个政府间国际组织，其中由中国主导创建的是（）

- A. 亚太经合组织（APEC）
- B. 亚洲开发银行（ADB）
- C. 世界卫生组织（WHO）

D. 上海合作组织 (SCO)

16、(单选题) 近日, 文化类节目《中国诗词大会》和《朗读者》获赞, 著名节目主持人董卿称希望通过文化类节目唤起对文学的认知和回忆。这说明 ( )

- ①文化对人的影响是有形的, 但不是强制的
- ②优秀文化能够提升人们的文化素养
- ③文化对人的影响具有潜移默化作用

- A. ①②
- B. ②③
- C. ①③
- D. ①②③

17、(单选题) 国际上比较公认的标准是当一个国家或地区的人均 GDP 达到 3000 美元之上, 被认为是摆脱了贫穷, 而人均一万美元以上被认为是高收入国家, 如果不能成功地摆脱债务, 迈进高收入国家, 常常会出现一段经济增长的停滞期, 人们形象地称之为 ( )

- A. 刘易斯拐点
- B. 中等收入陷阱
- C. 修昔底德陷阱
- D. 马尔萨斯陷阱

18、(单选题) 下列不属于流动资产的是 ( )

- A. 预付款
- B. 待摊费用
- C. 专用机器设备
- D. 居民的物资储备

19、(单选题) 汇率变动对一国经济的影响不包括 ( )

- A. 汇率对进出口
- B. 汇率对产品的创新和升级
- C. 汇率对物价
- D. 汇率对资本的流出和流入

20、(单选题) 政府支出增加所引起的私人消费或投资降低的作用, 该定义是指宏观经济学中的 ( )

- A. 挤出效应
- B. 货币幻觉
- C. 资本边际效率

D. 均衡产出

21、（单选题）通货紧缩是指流通中的货币量低于实际需求量所引起的货币升值、物价（ ）的现象。

A. 上涨

B. 下跌

C. 不变

D. 以上均不对

22、（单选题）社会生产可划分为两大部类，第一部类是生产资料的生产，第二部类是（ ）的生产。

A. 折旧资料

B. 资本资料

C. 垄断资料

D. 消费资料

23、（单选题）根据我国《宪法》规定，下列自然资源不能属于集体所有的是（ ）

A. 森林

B. 草原

C. 水流

D. 荒地

24、（单选题）在行政强制的相关规定中，不得在夜间或者法定假日执行，不得对居民采取停止供水供电等方式属于行政机关的（ ）

A. 代履行程序

B. 强制执行程序

C. 强制措施程序

D. 行政例外程序

25、（单选题）行政机关应当对申请人提交的申请材料进行审查。根据法定条件和程序，需要对申请材料的实质内容进行核实的。行政机关应当指派（ ）名工作人员进行核查。

A. 1?

B. 2?

C. 3

D. 4

26、（单选题）下列属于我国基本法的是（ ）

A. 文物保护法

B. 商标法

C. 行政复议法

D. 选举法

27、（单选题）马某不服区公安局对其做出的行政拘留 5 日的处罚，向市公安局申请行政复议，市公安局对其做出行政拘留 10 日的决定。马某不服，提起行政诉讼，下列说法错误的是（）

A. 马某应在收到复议决定书 15 日之内提起行政诉讼

B. 被告只能为市公安局

C. 市公安局所在地的法院对本案无管辖权

D. 如果马某的起诉状内容有欠缺，法院应给予指导和释明，并一次性告知需补正的内容

28、（单选题）行政机关所作的重要规定和决定对当事人不利，应该听取当事人的意见，体现了行政法的哪项原则（）

A. 合理行政原则

B. 诚实信用原则

C. 权责一致原则

D. 高效便民原则

29、（单选题）在行政处罚中，行政机关给予行为人罚款处罚，罚款的限额可由（）规定。

A. 国务院

B. 县级以上人大常委会

C. 县级以上地方人民政府

D. 该行政机关

30、（单选题）关于具体行政行为，下列说法正确的有（）项

①具体行政行为在废止前给予当事人的利益在该行为废止后应予以收回

②对无效的具体行政行为，任何人都可以向法院起诉主张其无效

③行政许可为依职权的行政行为

?④法律效力是具体行政行为法律制度的核心要素

A. 1

B. 2

C. 3

D. 4

31、（单选题）申请人申请公开哪项政府信息时，应当出示有效证件和证明文件？（）

A. 要求甲市公安局公开办理养犬证收费情况的信息

B. 要求乙县卫生局公开本县公共卫生费使用的信息

- C. 要求丙税务机关公开本人缴纳个人所得税情况的信息
- D. 要求丁区政府公开该区受理和审理行政复议案件的信息

32、（单选题）团队合作不是人力的简单相加，这符合管理学中的（）

- A. 懒蚂蚁效应
- B. 华盛顿合作定律
- C. 飞轮效应
- D. 木桶效应

33、（单选题）以下属于反馈控制的是（）

- A. 工厂对生产情况的实时统计
- B. 材料和设备在采购前的检查
- C. 管理人员的面试选拔
- D. 亡羊补牢

34、（单选题）沟通的主要作用不包括（）

- A. 减少分歧
- B. 强化竞争
- C. 获取信息
- D. 表达思想

35、（单选题）以下对创新说法不正确的是（）

- A. 创新是组织生存和发展的根本之道
- B. 模仿是创新传播和扩散的重要形式之一
- C. 资源是创新的核心
- D. 创新的过程是寻找机会——提出构想——采取行动——持之以恒

36、（单选题）当遭受许多批评时，下级往往只记住开头的一些，其余就不听了，因为他们忙于思索论据来反驳开头的批评。这描述的是管理学中的（）

- A. 波特定理
- B. 蓝斯登定律
- C. 吉尔伯特法则
- D. 权威暗示效应

37、（单选题）根据领导生命周期理论，当下属的成熟度处于初步成熟阶段时适合采取的领导方式是（）

- A. 高关系低工作
- B. 命令式



C. 参与式

D. 高工作高关系

38、（单选题）党的十八届二中全会指出，（）是深化行政体制改革的核心。

A. 处理好政府和市场的关系

B. 转变政府职能

C. 推进简政放权

D. 提高效能

39、（单选题）双因素理论认为引起人们工作动机的因素主要有两个：一是激励因素，二是（）

A. 满足因素

B. 保健因素

C. 安全因素

D. 舒适因素

40、（单选题）关于 A 市“8?10”火灾爆炸事故的。此句横线上应填的文种是（）

A. 决定

B. 批复

C. 通告

D. 通报

41、（单选题）下列关于公文说法正确的有（）项。

①意见最适用于答复下级机关请示事项

②请示适用于向上级机关请求批准

③份号是公文页数顺序号

④通报适用于表彰先进、批评错误、传达重要精神和告知重要情况

A. 1

B. 2

C. 3

D. 4

42、（单选题）在 PowerPoint2013 的设计视图中，按下 F5 会（）

A. 从头开始播放幻灯片

B. 从当前幻灯片开始播放

C. 打开“另存为”对话框

D. 新增一个空白幻灯片

43、（单选题）如何将 EXCEL 中的日期数据“2017/7/2”改为“星期日”？（）

- A. 选中单元格——设置单元格格式——分类——类型
- B. 选中单元格——样式——单元格样式——新建单元格样式
- C. 选中单元格——设置单元格格式——填充——类型
- D. 选中单元格——样式——条件格式——新建规则

44、（单选题）纳米是一个物理学上的度量单位，1 纳米是 1 米的（）

- A. 一亿分之一
- B. 十亿分之一
- C. 百亿分之一
- D. 千亿分之一

45、（单选题）下列不属于中国四大名桥的是（）

- A. 广济桥
- B. 赵州桥
- C. 洛阳桥
- D. 风雨桥

46、（单选题）当我们形容一位美女时，会用“闭月羞花”这个成语，中国古代四大美女中被称作“闭月”的是（）

- A. 貂蝉
- B. 王昭君
- C. 西施
- D. 杨贵妃

47、（单选题）“一候鹿角解，二候蝉始鸣，三候半夏生”指的是二十四节气中的（）

- A. 芒种
- B. 小满
- C. 立夏
- D. 夏至

48、（单选题）以下作者与文章作品对应正确的是（）

- A. 王安石——《滕王阁序》
- B. 苏轼——《雨霖铃?寒蝉凄切》
- C. 曹操——《短歌行》
- D. 孟浩然——《琵琶行》

49、（单选题）大禹治水是中国古代的汉族神话传说故事，其治理的河流主要指的是（）

- A. 汉江
- B. 长江
- C. 淮河
- D. 黄河

## 二、多选题

50、（多选题）公平正义原则是法治思维的基本内容之一，一般来讲，公平正义主要包括（）

- A. 权利公平
- B. 机会公平
- C. 规则公平
- D. 救济公平

51、（多选题）在微观经济分析中，市场均衡可以分为（）

- A. 整体均衡
- B. 局部均衡
- C. 一般均衡
- D. 正态均衡

52、（多选题）影子银行是指可提供信贷，但是不属于银行的金融机构。下列属于中国影子银行的有（）

- A. 担保公司
- B. 信托公司
- C. 典当行
- D. 私募基金

53、（多选题）近年来，不少地方政府陷入了“以地生财”的怪圈，对此，中国青年网撰文：“钱不够，地方来凑的思维方式要纠偏。”关于纠偏，从管理学的角度理解正确的有（）

- A. 纠偏是控制工作的关键
- B. 纠偏能将控制工作与其他管理职能有效结合
- C. 目标一经确定就不能重新纠偏，可以纠偏中间制度制定环节
- D. 纠偏是制定控制标准的前提

54、（多选题）下列哪些是李白所写的诗句？（）

- A. 桃花潭水深千尺，不及汪伦送我情
- B. 君不见高堂明镜悲白发，朝如青丝暮成雪
- C. 弃我去者，昨日之日不可留，乱我心者，今日之日多烦忧

D. 举头望明月，低头思故乡

### 三、判断题

55、（对错题）习近平总书记带领新一届中央领导集体参观中国国家博物馆“复兴之路”的展览后第一次提出了“中国梦”的伟大构想。（）

A. 正确

B. 错误

56、（对错题）2016年11月，中国巨星成龙获颁奥斯卡终身成就奖，成为首位获此荣誉的华人影星。（）

A. 正确

B. 错误

57、（对错题）2017年是全面贯彻落实中央扶贫开发工作会议精神、打赢脱贫攻坚战的首战之年。（）

A. 正确

B. 错误

58、（对错题）2017年3月，国务院总理李克强在政府工作报告中提到，加快培育壮大新兴产业，这也是第五代移动通信首入政府工作报告。（）

A. 正确

B. 错误

59、（对错题）2017年6月，在ISC2017国际高性能计算大会上，中国的“神威·太湖之光”超级计算机再次斩获世界超算亚军。（）

A. 正确

B. 错误

60、（对错题）物质和意识的区别表现于物质能独立存在，意识不能独立存在。（）

A. 正确

B. 错误

61、（对错题）民主是国体和政体的统一，中国共产党领导的无产阶级专政是我国的国体，人民代表大会制度是我国的政体。（）

A. 正确

B. 错误

62、（对错题）中国革命走农村包围城市、武装夺取政权的道路，根本在于处理好土地革命、武装斗争、农村革命根据地建设三者之间的关系。（）

A. 正确

B. 错误

63、（对错题）社会生产是连续进行的，这种连续不断重复的生产就是再生产。社会再生产的核心问题是剩余价值的实现问题。（）

- A. 正确
- B. 错误

64、（对错题）杨某经营一家五金商铺，因违反了行政法的强制性规定被行政机关吊销营业执照，在行政处罚作出前，杨某有申请举行听证的权利。（）

- A. 正确
- B. 错误

65、（对错题）行政机关人员因个人行为致使自己受到损失，可以要求行政赔偿。（）

- A. 正确
- B. 错误

66、（对错题）城市居民委员会是基层行政机关。（）

- A. 正确
- B. 错误

67、（对错题）行政许可的委托机关可以再次转委托。（）

- A. 正确
- B. 错误

68、（对错题）行政效率的提高与改进，首先要解决的是管理技术手段问题。（）

- A. 正确
- B. 错误

69、（对错题）坠机理论认为，依赖“英雄”不如依赖机制。（）

- A. 正确
- B. 错误

70、（对错题）在 WORD 文档中出现生字且电脑未联网时，可利用其“拼音指南”功能使生字上方出现拼音，方便认读。（）

- A. 正确
- B. 错误

71、（对错题）1895 年签订的《马关条约》规定，清政府赔偿日本 2 亿两白银，这是近代中国与列强签订的不平等条约中赔款数额最多的。（）

- A. 正确
- B. 错误

72、（对错题）我国最大的内陆盆地是柴达木盆地。（）

A. 正确

B. 错误

73、（对错题）由茨威格所著，收录了 14 篇历史特写的传记作品是《人类群星闪耀时》。（）

A. 正确

B. 错误

74、（对错题）“总角之交”是指人到中年时结交的朋友。（）

A. 正确

B. 错误

### 参考答案

1、B

解析：

本题考查世界遗产相关时事热点。

2016 年 7 月 17 日，在土耳其伊斯坦布尔举行的联合国教科文组织世界遗产委员会第 40 届会议上，湖北神农架被正式列入《世界遗产名录》，荣膺“世界自然遗产地”称号。湖北神农架也成为中国首个获得联合国教科文组织人和生物圈保护区、世界地质公园、世界遗产三大保护制度共同录入的“三冠王”名录遗产地。B 项符合题意，当选。ACD 项与题意无关，排除。

故本题选择 B。

2、A

解析：

本题考查国内时政。

《中华人民共和国网络安全法》已由中华人民共和国第十二届全国人民代表大会常务委员会第二十四次会议于 2016 年 11 月 7 日通过，自 2017 年 6 月 1 日起施行。A 项符合题意，当选。BCD 项与题意无关，排除。

故本题选择 A。

3、A

解析：

本题考查国际时政。

法国多家民调机构 7 日晚公布数据显示，法国前经济部长、“前进”运动候选人埃马纽埃尔·马克龙当天在 2017 年法国总统选举第二轮投票中获得超过 65% 的选票，当选新一任法国总统。A 项符合题意，当选。BCD 项与题意无关，排除。

故本题选择 A。

4、D

解析：

本题考查内蒙古自治区成立时间。

1947 年 5 月 1 日，中国建立的第一个少数民族自治区——内蒙古自治区成立。5 月 1 日，内蒙古自治区诞生地兴安盟乌兰浩特市数千名群众载歌载舞，欢庆自治区成立 70 周年。D 项符合题意，当选。ABC 项与题意无关，排除。

故本题选择 D。

5、A

解析：

本题考查国内时事热点。

2017 年 5 月 18 日，我国在南海北部神狐海域进行的可燃冰试采获得成功，标志着我国成为全球第一个实现了在海域可燃冰试开采中获得连续稳定产量的国家。A 项符合题意，当选。BCD 项与题意无关，排除。

故本题选择 A。

6、B

解析：

本题考查金砖精神。

习近平强调，金砖合作机制已经走过 10 年，金砖国家紧紧抓住发展这条主线，不仅造福五国人民，也给世界提供了解决温饱、安全等问题的治本药方。金砖国家是利益和命运共同体。今年开启了金砖合作机制第二个 10 年，我们要发扬合作共赢的金砖精神，秉持共商、共建、共享理念，继续高举发展大旗，坚定遵循多边主义原则和国际关系基本准则。只要大家心往一处想、劲往一处使，金砖合作一定会更加枝繁叶茂，迎来第二个金色的 10 年。B 项符合题意，当选。ACD 项与题意无关，排除。

故本题选择 B。

7、B

解析：

本题考查唯物辩证法。

A 项，“种瓜得瓜，种豆得豆”强调的是得到的成果与事物内因息息相关，内因是事物变化发展的根据，说法正确，与题意不符，排除；

B 项，“没有否定，人类历史就会变成停滞不动的臭水沟”强调的是从肯定到否定到否定之否定的事物发展过程，而不是运动是事物的固有属性，说法不正确，符合题意，当选；

C 项，先有耕耘，再有收获，两者是引起与被引起的关系，体现的是因果联系，说法正确，与题意不符，

排除；

D项，“时者因时而变，知者随事而制”意思是聪明的人会根据时期的不同而改变，有大智慧的人会伴随着事物发展方向的不同而制定相应的管理方法。体现了事物的变化发展，说法正确，与题意不符，排除。

故本题选择B。

8、C

解析：

本题考查人工智能与意识的关系。人工智能是指用机械或电子计算机来模拟和代替人脑的某些智能。意识同人工智能既有相似之处，又有本质区别。人工智能模拟人脑的思维活动，是纯粹机械的、物理的、电子的过程；人的意识具有社会性，人工智能没有社会性。意识的出现既是一个自然历史过程，又是一个社会历史过程；意识活动具有能动性和创造性，人工智能不具有这种创造性。

A项，人工智能只是模拟人脑信息接收及处理的过程，并没有主观能动性，不能独立思考，说法错误，排除；

B项，人工智能只是模拟代替人脑的某些功能，不具有比人脑更高级的运动形式，说法错误，排除；

C项，人工智能只是模拟代替人脑的某些功能，减轻人脑工作的部分负担，延伸扩展人脑的意识活动领域，为人类在各行各业服务，说法正确，且符合题意，当选；

D项，意识不一定是正确反映，说法错误，排除。

故本题选择C项。

9、C

解析：

本题考查党的思想路线。党的十二大通过的《中国共产党章程》明确指出：“党的思想路线是一切从实际出发，理论联系实际，实事求是，在实践中检验真理和发展真理。”

A项，一切从实际出发是党的思想路线的前提和基础，与题意不符，排除；

B项，理论联系实际是党的思想路线的途径和方法，与题意不符，排除；

C项，实事求是党的思想路线的实质和核心，说法正确，且符合题意，当选；

D项，从实践中检验真理和发展真理不是党的思想路线的实质和核心，与题意不符，排除。

ABCD均为党的实事求是思想路线的内容。A是前提和基础。B是途径和方法。C是核心和实质。D是验证的条件和目的。

故本题选择C项。

10、D

解析：

本题考查四个意识。



中央要求，开展“两学一做”学习教育，基础在学，关键在做，要进一步增强政治意识、大局意识、核心意识、看齐意识，坚定正确政治方向。“四个意识”不仅为各级党组织全面从严治党指明了方向，而且为党员干部修身做人、谋事创业提供了重要遵循。D项符合题意，当选。ABC项与题意无关，排除。

故本题选择D项。

11、D

解析：

本题考查依法治国。

全面推进依法治国的重大任务是：完善以宪法为核心的中国特色社会主义法律体系，加强宪法实施；深入推进依法行政，加快建设法治政府；保证公正司法，提高司法公信力；增强全民法治观念，推进法治社会建设；加强法治工作队伍建设；加强和改进党对全面推进依法治国的领导。①②③④都是全面推进依法治国的重大任务，D项符合题意，当选。ABC项与题意无关，排除。

故本题选择D项。

12、A

解析：

本题考查四个全面。

A项，2014年12月，习近平总书记在江苏调研时，第一次明确提出“四个全面”的总体布局，不是在广东，说法错误，符合题意，当选。

B项，没有严明的政治纪律和政治规矩作保障，“四个全面”战略布局就会落空，全面从严治党是“四个全面”战略布局的重要保障。说法正确，与题意不符，排除。

C项，习近平总书记指出，在四个全面战略布局中，到2020年全面建成小康社会是我们的战略目标。说法正确，与题意不符，排除。

D项，习近平总书记指出：“时和势总体有利，但艰和险在增多。”如何更好把握发展机遇、赢得新的发展优势、战胜各种风险挑战，迫切需要我们党从战略层面提出治国理政的大格局大韬略。“四个全面”战略布局，正是党中央适应我国发展新要求，站在时代最前沿进行的战略谋划和部署。说法正确，与题意不符，排除。

故本题选择A项。

13、B

解析：

本题考查社会主义核心价值体系。

社会主义核心价值体系的精髓是以爱国主义为核心的民族精神和以改革创新为核心的时代精神，时代精神的核心是改革创新，B项符合题意，当选。ACD项与题意无关，排除。

故本题选择B项。

14、D

解析：

本题考查优良道德传统。

A项，“先天下之忧而忧，后天下之乐而乐”，其意思就是把国家，民族的利益摆在首位，为祖国的前途、命运分愁担忧，为天底下的人民幸福出力，表现出作者远大的政治抱负和伟大的胸襟胆魄。属于中华民族的优良道德传统，不符合题意，排除；

B项，“亲亲而仁民，仁民而爱物”出自《孟子》的《尽心章句上》。意思是亲爱亲人而仁爱百姓，仁爱百姓而爱惜万物。属于中华民族的优良道德传统，不符合题意，排除；

C项，“己所不欲，勿施于人”的意思是如果自己都不希望被人此般对待，推己及人，自己也不要那般待人。属于中华民族的优良道德传统，不符合题意，排除；

D项，“人非尧舜，谁能尽善”的意思是一般的人并非尧舜那样的圣贤，谁能够尽善尽美呢。比喻人不可能没有缺点。未体现中华民族的优良道德传统，符合题意，当选；

故本题选择D项。

15、D

解析：

本题考查宏观经济。

A项，1989年11月5日至7日，举行亚太经济合作会议首届部长级会议，标志着亚太经济合作组织的成立。1993年6月改名为亚太经济合作组织。1991年11月，中国以主权国家身份，中国台北和香港（1997年7月1日起改为“中国香港”）以地区经济体名义正式加入亚太经合组织。并非由中国主导创建，不符合题意，排除；

B项，亚行创建于1966年11月24日，总部位于菲律宾首都马尼拉。中国于1986年3月10日加入亚行。不符合题意，排除；

C项，世界卫生组织是联合国下属的一个专门机构，总部设置在瑞士日内瓦，是世界上最大的政府间卫生组织。中国虽然是创始国之一，但不是由中国主导创建，不符合题意，排除；

D项，上海合作组织，简称上合组织，是哈萨克斯坦共和国、中华人民共和国、吉尔吉斯共和国、俄罗斯联邦、塔吉克斯坦共和国、乌兹别克斯坦共和国于2001年6月15日在中国上海宣布成立的永久性政府间国际组织。是由中国主导创建的国际组织，符合题意，当选。

故本题选择D。

16、B

解析：

本题考查文化对人的影响。

文化对人的影响一般不是有形的、强制的。人们接受健康向上的文化影响，不都是消极被动、无目的的，

往往是自觉学习、主动感悟文化熏陶的过程，①说法错误；优秀文化能够提升人们的文化素养，影响人们的认识 and 实践活动，②说法正确；文化对人的影响一般不是有形的、强制的，而是潜移默化的影响，③说法正确。

因此，①错误，②③正确，B项符合题意，当选。ACD项与题意无关，排除。

故本题选择B项。

17、B

解析：

本题考查中等收入陷阱。

A项，刘易斯拐点，即劳动力过剩向短缺的转折点，是指在工业化进程中，随着农村富余劳动力向非农产业的逐步转移，农村富余劳动力逐渐减少，最终达到瓶颈状态。与题意无关，排除。

B项，国际上比较公认的标准是当一个国家或地区的人均GDP达到3000美元之上，被认为是摆脱了贫穷，而人均一万美元以上被认为是高收入国家。如果不能成功地从中等收入国家迈进高收入国家，常常会出现一段经济增长的停滞期，人们形象地称之为“中等收入陷阱”。符合题意，当选。

C项，修昔底德陷阱是指一个新崛起的大国必然要挑战现存大国，而现存大国也必然会回应这种威胁，这样战争变得不可避免。与题意无关，排除。

D项，人口增长是按照几何级数增长的，而生存资料仅仅是按照算术级数增长的，多增加的人口总是要以某种方式被消灭掉，人口不能超出相应的农业发展水平。这个理论就被人称为“马尔萨斯陷阱”，与题意无关，排除。

故本题选择B项。

18、C

解析：

本题考查流动资产的定义。流动资产与固定资产相对应，指预计在一个正常营业周期内或一个会计年度内变现、出售或耗用的资产和现金及现金等价物。如库存现金、银行存款、交易性金融资产、应收及预付款、存货等。固定资产是指企业为生产产品、提供劳务、出租或者经营管理而持有的、使用时间超过12个月的，价值达到一定标准的非货币性资产，包括房屋、建筑物、机器、机械、运输工具以及其他与生产经营活动有关的设备、器具、工具等。

A项，预付款属于流动资产，不符合题意，排除；

B项，待摊费用属于流动资产，不符合题意，排除；

C项，专用机器设备属于固定资产，不属于流动资产，符合题意，当选；

D项，居民的物资储备属于流动资产，与题意不符，排除。

故本题选择C项。

19、B

解析：

本题考查国际经济。

汇率变动后，立即对进口商品的价格发生影响。首先是进口的消费品和原材料价格变动，进而以进口原料加工的商品或与进口商品相类似的国内商品价格也发生变动。汇率变动后，出口商品的国内价格也发生变动。如本币汇率下降，则外币购买力提高，国外进口商就会增加对本国出口商品的需求，进而影响资本的流出和流入。非贸易项目由于受到汇率变动的影响而发生的资本流向的变化等，也将对出口商品生产部门的资金供求等方面发生相应的影响。ACD项均为汇率变动对一国经济的影响，与题意不符，排除。B项不属于汇率带来的影响，符合题意，当选。

故本题选择B项。

20、A

解析：

本题考查经济学名词。

A项，挤出效应是指增加政府投资对私人投资产生的挤占效应，从而导致增加政府投资所增加的国民收入可能因为私人投资减少而被全部或部分地抵消。与题意相符，当选。

B项，货币幻觉是货币政策的通货膨胀效应。它是指人们只是对货币的名义价值做出反应，而忽视其实际购买力变化的一种心理错觉。与题意无关，排除；

C项，资本边际效率是一种贴现率，这种贴现率正好使一项资本物品的使用期内各预期收益的现值之和等于这项资本品的供给价格或者重置资本。凯恩斯的资本边际效率，指的是预期增加一个单位投资可以得到的利润率。与题意无关，排除；

D项，均衡产出是和总需求相一致的产出，也就是经济社会的收入正好等于全体居民和企业想要有的支出。与题意无关，排除。

故本题选择A项。

21、B

解析：

本题考查通货紧缩。

当市场上流通货币减少，人民的货币所得减少，购买力上升，影响物价至下跌，造成通货紧缩。长期的货币紧缩会抑制投资与生产，导致失业率升高及经济衰退。B项符合题意，当选。

ACD项与题意无关，排除。

故本题选择B项。

22、D

解析：

本题考查社会生产。

社会总产品在物质形态上划分为两大部类，即第一部类和第二部类。第一部类由生产生产资料的部门构成，第二部类由生产消费资料的部门构成。D项符合题意，当选。ABC项与题意无关，排除。

故本题选择D项。

23、C

解析：

本题考查国家基本制度。

《宪法》第九条规定，“矿藏、水流、森林、山岭、草原、荒地、滩涂等自然资源，都属于国家所有，即全民所有；由法律规定属于集体所有的森林和山岭、草原、荒地、滩涂除外。”根据这一规定，只有森林、草原、荒地和滩涂才可以归集体所有。矿藏、水流只能国有。C项符合题意，当选。ABD项与题意无关，排除。

故本题选择C项。

24、B

解析：

本题考查行政强制。

A项，代履行是指义务人逾期不履行行政法义务，由他人代为履行可以达到相同目的的，行政机关可以自己代为履行或者委托第三人代为履行，向义务人征收代履行费用的强制执行制度。题干中行政机关并不属于代为履行义务，与题意不符，排除；

B项，行政强制执行，是指行政机关或行政机关申请人民法院，对不履行行政决定的公民、法人或者其他组织，依法强制履行义务的行为。与题意相符，当选；

C项，行政强制措施，是指行政机关在行政管理过程中，为制止违法行为、防止证据损毁、避免危害发生、控制危险扩大等情形，依法对公民的人身自由实施暂时性限制，或者对公民、法人或者其他组织的财物实施暂时性控制的行为。题干并不是为了防止危险扩大，与题意不符，排除；

D项，无行政例外程序说法，排除。

故本题选择B项。

25、B

解析：

本题考查《行政许可法》。

《行政许可法》第三十四条第三款：根据法定条件和程序，需要对申请材料的实质内容进行核实的，行政机关应当指派两名以上工作人员进行核查。B项符合题意，当选。ACD项与题意无关，排除。

故本题选择B项。

26、C

解析：

本题考查我国的法律体系。

我国基本法包括基本法①民法：《民法总则》《民法通则》《合同法》《物权法》《担保法》《婚姻法》等；②民事诉讼法：《民事诉讼法》；③刑法：《刑法》；④刑事诉讼法：《刑事诉讼法》；⑤行政法：《行政复议法》，《行政处罚法》，《行政许可法》，《治安管理处罚法》，《政府信息公开条例》；⑥行政诉讼法：《行政诉讼法》。

A 项，文物保护法属于一般性法律，不符合题意，排除；

B 项，商标法属于一般性法律，不符合题意，排除；

C 项，行政复议法属于基本法，符合题意，当选；

D 项，选举法属于宪法性文件，不符合题意，排除。

故本题选择 C 项。

27、C

解析：

本题考查行政复议。

A 项，公民、法人或者其他组织不服复议决定的，可以在收到复议决定书之日起十五日内向人民法院提起诉讼，说法正确，不符合题意，排除；

B 项，经过复议的案件，复议机关改变原行政行为，被告是复议机关，只能为市公安局，说法正确，不符合题意，排除；

C 项，对限制人身自由的行政强制措施不服提起行政诉讼由被告所在地或原告所在地人民法院管辖，本案被告是复议机关市公安局，因此，市公安局所在地的法院有管辖权。说法错误，符合题意，当选；

D 项，《行政诉讼法》第五十一条规定，“起诉状内容欠缺或者有其他错误的，应当给予指导和释明，并一次性告知当事人补正。不得未经指导和释明即以起诉不符合条件为由不接收起诉状受理。”说法正确，不符合题意，排除；

故本题选择 C 项。

28、C

解析：

本题考查行政法基本原则。

A 选项，合理行政原则的主要含义是行政决定应当具有理性，属于实质行政法治的范畴，尤其适用于裁量性行政活动。最低限度的理性，是指行政决定应当具有一个有正常理智的普通人所能达到的合理与适当，并且能够符合科学公理和社会公德。表现为公平公正原则、考虑相关因素原则、比例原则。

B 选项，诚实信用原则第一是行政信息真实原则，第二是保护公民信赖利益原则。

C选项，权责一致原则，第一是行政效能原则，行政机关依法履行经济、社会各文化事务管理职责，要由法律、法规赋予相应的执法手段，保证政令有效。第二是行政责任原则，行政机关违法或者不当行使职权，应当依法承担法律责任。

D选项，高效便民原则，第一是行政效率原则，第二是便利当事人原则，在行政活动中增加当事人程序负担，是法律禁止的行政侵权行为。

行政机关所作的重要规定和决定对当事人不利，应该听取当事人的意见，体现了行政法的权责一致原则。

故本题选择C。

29、A

解析：

本题考查行政处罚法。

《行政处罚法》第十二条规定，“国务院部、委员会制定的规章可以在法律、行政法规规定的给予行政处罚的行为、种类和幅度的范围内作出具体规定。尚未制定法律、行政法规的，前款规定的国务院部、委员会制定的规章对违反行政管理秩序的行为，可以设定警告或者一定数量罚款的行政处罚。罚款的限额由国务院规定”。

A项符合题意，当选。BCD项与题意无关，排除。

故本题选择A项。

30、A

解析：

本题考查行政行为。

行政行为废止的法律结果：行政行为废止后，其效力自行为废止之日起失效，行政主体在行为废止之前通过相应行为已给予行政相对方的利益、好处不再收回；行政相对方依原行为已履行的义务亦不能要求行政主体予以任何补偿，①说法错误。对无效具体行政行为，可以向法院起诉主张其无效的只能是合法权益受到损害的公民、法人或者组织，而不是任何人，②错误。《行政许可法》第二条规定，“本法所称行政许可，是指行政机关根据公民、法人或者其他组织的申请，经依法审查，准予其从事特定活动的行为”。行政许可应该是依申请的行政行为，③错误。法律效力是具体行政行为法律制度中的核心因素。评价具体行政行为合法与否的实际意义，就在于对其法律效力的影响，④正确。因此，正确的有一项，A符合题意，当选。BCD项与题意无关，排除。

故本题选择A项。

31、C

解析：

本题考查行政法。

《中华人民共和国政府信息公开条例》第二十五条第一款“公民、法人或者其他组织向行政机关申请提供



与其自身相关的税费缴纳、社会保障、医疗卫生等政府信息的，应当出示有效身份证件或者证明文件”。C项符合题意，当选。ABD项与题意无关，排除。

故本题选择C项。

32、B

解析：

本题考查管理学名词。

A项，懒蚂蚁效应简单来说就是：懒于杂务，才能勤于动脑。与题意无关，排除；

B项，华盛顿合作规律：一个人敷衍了事，两个人互相推诿，三个人则永无成事之日。华盛顿合作定律类似于中国的“三个和尚”故事，说明人与人的合作不是人力的简单相加，而是要复杂和微妙得多。符合题意，当选；

C项，飞轮效应：指为了使静止的飞轮转动起来，一开始你必须使很大的力气，一圈一圈反复地推，每转一圈都很费力，但是每一圈的努力都不会白费，飞轮会转动得越来越快。人在进入某一新的或陌生的领域的时候，都会经历这一过程。如果要想让飞轮转起来不花太大力气，条件是要有足够的坚持，这也意味着得用时间足够来保证。与题意无关，排除；

D项，木桶效应：木桶能盛多少水，并不取决于最长的那块木板，而是取决于最短的那块木板。也可称为短板效应。任何一个组织，可能面临的一个共同问题，即构成组织的各个部分往往是优劣不齐的，而劣势部分往往决定整个组织的水平。与题意无关，排除；

故本题选择B项。

33、D

解析：

本题考查管理学常识。

就一般而言，管理中采取的控制可以在行动开始之前、进行之中或结束之后进行，称为三种控制模型。第一种称为前馈控制或预先控制；第二种称为过程控制或同期控制；第三种称为反馈控制或事后控制。

A项，工厂对生产情况的实时统计属于过程控制，与题意无关，排除；

B项，材料和设备在采购前的检查属于预先控制，与题意无关，排除；

C项，管理人员的面试选拔属于前馈控制，与题意无关，排除；

D项，亡羊补牢属于事后控制，也就是反馈控制，符合题意，当选。

故本题选择D项。

34、B

解析：

本题考查沟通的作用。



沟通是一个信息交流的过程，主要作用是减少分歧、获取信息和表达思想。B项不属于沟通的作用，当选。ACD项不符合题意，排除。

故本题选择B项。

35、C

解析：

本题考查创新。

A项，颠覆和变革已成为了新常态，企业只有拥有持续创造新价值的能力才能在复杂的商业环境中屹立不倒，创新是企业生存与发展根本之道，说法正确，不符合题意，排除；

B项，在模仿过程中，会对原有技术进行吸收和创新改造，模仿是是创新传播和扩散的重要形式。说法正确，不符合题意，排除；

C项，习主席在解放军代表团全体会议上指出：“人才是创新的核心要素，加紧集聚大批高端人才是推动我军改革的当务之急。”道出了人才在创新发展中的作用。因此，创新的核心应当是人才，不是资源。说法错误，符合题意，当选；

D项，创新需要经过寻找机会，提出构想，采取行动，持之以恒四个过程，说法正确，不符合题意，排除。

故本题选择C项。

36、A

解析：

本题考查管理学名词。

A项，波特定理：“当遭受许多批评时，下级往往只记住开头的一些，其余就不听了，因为他们忙于思索论据来反驳开头的批评。”符合题意，当选。

B项，蓝斯登定律：“跟一位朋友一起工作，远较在“父亲”之下工作有趣得多”。蓝斯登认为，心情舒畅的员工，而不是薪水丰厚的员工，工作效率是最高的。不符合题意，排除。

C项，吉尔伯特法则：“工作危机最确凿的信号，是没有人跟你说该怎样做”。不符合题意，排除。

D项，权威效应，又称为权威暗示效应，是指一个人要是地位高，有威信，受人敬重，那他所说的话及所做的事就容易引起别人重视，并让他们相信其正确性，即“人微言轻、人贵言重”。不符合题意，排除。

故本题选择A项。

37、C

解析：

本题考查领导生命周期理论。领导生命周期理论也称为领导寿命循环理论，该理论的主要观点是：领导者的风格应适应其下属的成熟程度。在被领导者日趋成熟时，领导者的行为要作出相应的调整，这样才能称为有效的领导。领导生命周期理论对下属成熟度的四个阶段的定义是：第一阶段（低成熟）：这些人对于执行某任

务既无能力又不情愿。他们既不胜任工作又不能被信任。第二阶段（较不成熟）：这些人缺乏能力，但愿意执行必要的工作任务。他们有积极性，但目前尚缺足够的技能。第三阶段（初步成熟）：这些人有能力，却不愿意干领导者希望他们做的工作。第四阶段（成熟）：这些人既有能力又愿意干让他们做的工作。当下属成熟程度为第一阶段时，选择命令型领导方式。当下属成熟程度为第二阶段时，选择说服型领导方式。当下属成熟程度为第三阶段时，选择参与型领导方式。当下属成熟程度为第四阶段时，选择授权型领导方式。

C 项符合题意，当选；ABD 项不符合题意，排除。

故本题选择 C 项。

38、B

解析：

本题考查深化改革的要点。

党的十八大以来，党中央对深化行政体制改革提出了明确要求。十八届二中全会指出，转变政府职能是深化行政体制改革的核心。B 项符合题意，当选。ACD 项与题意无关，排除。

故本题选择 B 项。

39、B

解析：

本题考查双因素理论。双因素激励理论又叫激励因素—保健因素理论。其中激励因素包括工作本身、认可、成就和责任，这些因素涉及对工作的积极感情，又和工作本身的内容有关。保健因素包括公司政策和管理、技术监督、薪水、工作条件以及人际关系等。这些因素涉及工作的消极因素，也与工作的氛围和环境有关。B 项符合题意，当选。ACD 项与题意无关，排除。

故本题选择 B 项。

40、D

解析：

本题考查公文文种选择。

A 项，决定适用于对重要事项作出决策和部署、奖惩有关单位和人员、变更或者撤销下级机关不适当的决定事项。不符合题意，排除；

B 项，批复适用于答复下级机关请示事项。不符合题意，排除；

C 项，通告适用于在一定范围内公布应当遵守或者周知的事项。不符合题意，排除；

D 项，通报适用于表彰先进、批评错误、传达重要精神和告知重要情况。火灾爆炸事故属于重要情况，符合题意，当选。

故本题选择 D 项。

41、B

解析：

本题考查公文文种及格式。

批复适用于答复下级机关请示事项，而不是意见，①说法错误；请示适用于向上级机关请求批准，②说法正确；份号是指同一公文在其总印数中逐份所给的顺序编号，③说法错误；通报适用于表彰先进、批评错误、传达重要精神和告知重要情况，④说法正确。因此，②④说法正确，正确的有两项，B项符合题意，当选。ACD项与题意不相符，排除。

故本题选择B项。

42、A

解析：

本题考查计算机常识。

在PowerPoint2013的设计视图中，按下F5会从头开始播放幻灯片，A项符合题意，当选。BCD项与题意无关，排除。

故本题选择A项。

43、A

解析：

本题考查电脑常规操作。

可以通过“选中单元格—设置单元格格式—分类—类型”的操作将EXCEL中的日期数据“2017/7/2”改为“星期日”，A项符合题意，当选。BCD项不符合题意，排除。

故本题选择A项。

44、B

解析：

本题考查长度单位。

纳米（nm），又称毫微米，是长度的度量单位，国际单位制符号为nm，1纳米=米。B项符合题意，当选。ACD项与题意无关，排除。

故本题选择B项。

45、D

解析：

本题考查人文地理常识。

潮州广济桥（湘子桥）、河北赵州桥、泉州洛阳桥、北京卢沟桥被称为中国四大古桥。风雨桥是侗族非常出名的桥，由桥、塔、亭组成，全用木料筑成，被称为世界十大最不可思议桥梁之一，但不属于中国四大名桥。D项符合题意，当选。ABC项与题意无关，排除。

故本题选择 D 项。

46、A

解析：

本题考查人文常识。

中国古代四大美女，即西施、王昭君、貂蝉、杨玉环。四大美女享有“沉鱼落雁之容，闭月羞花之貌”的美誉。“沉鱼、落雁、闭月、羞花”是由精彩故事组成的历史典故。“沉鱼”，讲的是西施浣纱的故事；“落雁”，指的就是昭君出塞的故事；“闭月”，是述说貂蝉拜月的故事；“羞花”，谈的是杨玉环贵妃醉酒观花时的故事。A 项符合题意，当选。BCD 项与题意无关，排除。

故本题选择 A 项。

47、D

解析：

本题考查二十四节气。

夏至是二十四节气中最早被确定的一个节气，“一候鹿角解，二候蝉始鸣，三候半夏生”指的是夏至三候。

D 项符合题意，当选。ABC 项与题意无关，排除。

故本题选择 D 项。

48、C

解析：

本题考查文学常识。

A 项，《滕王阁序》全称《秋日登洪府滕王阁饯别序》，唐朝王勃作，与王安石对应错误，不符合题意，排除；

B 项，《雨霖铃·寒蝉凄切》，作者是北宋著名词人柳永，与苏轼对应错误，不符合题意，排除；

C 项，《短歌行二首》是汉末政治家、文学家曹操以乐府古题创作的两首诗，对应正确，符合题意，当选；

D 项，《琵琶行》是唐朝诗人白居易的长篇乐府诗之一，与孟浩然对应错误，不符合题意，排除。

故本题选择 C 项。

49、D

解析：

本题考查人文地理常识。

大禹治水是中国古代的神话传说故事，著名的上古大洪水传说。他是黄帝的后代，三皇五帝时期，黄河泛滥，鲧、禹父子二人受命于尧、舜二帝，任崇伯和夏伯，负责治水。因此，其治理的河流主要指的是黄河。D 项符合题意，当选。ABC 项与题意无关，排除。

故本题选择 D 项。

50、ABC

解析：

本题考查公平正义的含义。

十八大报告提出公平正义是中国特色社会主义的内在要求，“加紧建设对保障社会公平正义具有重大作用的制度，逐步建立以权利公平、机会公平、规则公平为主要内容的社会公平保障体系，努力营造公平的社会环境，保证人民平等参与、平等发展权利。”ABC项，说法正确，与题意相符，当选；D项与题意无关，排除。

故本题选择ABC项。

51、BC

解析：

本题考查市场机制。

在微观经济分析中，市场均衡可以分为局部均衡和一般均衡。局部均衡是对单个市场或部分市场的供求和价格之间的关系和均衡状态进行分析。一般均衡就是对一个经济社会中所有市场的供求和价格之间的关系和均衡状态进行分析。一般均衡假设的各种商品的供求和价格都是相互影响的，一个市场的均衡只有在其他所有市场都达到均衡的情况下才能实现。

BC项，说法正确，与题意相符，当选；AD项与题意无关，排除；

故本题选择BC项。

52、ABCD

解析：

本题考查影子银行。

中国式影子银行有：第一类是小额信贷公司（小额贷款公司）、典当行、融资性担保公司、信托公司、租赁公司、财务公司、私募股权基金、农村（民）资金互助组织以及各种民间借贷组织等；第二类是银行机构开展的非存贷业务，比如各类理财产品；第三类是属于民间借贷，民间的高利贷，企业间直接借贷业务等。ABCD项说法正确，与题意相符，当选。

故本题选择ABCD项。

53、AB

解析：

本题考查管理学常识。

A项，纠正偏差体现了执行控制工作职能的目的，同时将控制工作职能与其他职能结合在一起，是控制的关键。说法正确，当选；

B项，纠正偏差能将控制工作职能与其他职能结合在一起，说法正确，与题意相符，当选；

C项，在过程中，若发现既定目标存在问题，可以进行重新纠偏，说法错误，排除；

D项，确定控制对象是制定控制标准的前提，说法错误，排除。

故本题选择AB项。

54、ABCD

解析：

本题考查文学常识。

A项，“桃花潭水深千尺，不及汪伦送我情”出自唐代诗人李白《赠汪伦》，与题意相符，当选；

B项，“君不见高堂明镜悲白发，朝如青丝暮成雪”出自唐代诗人李白的古诗作品《将进酒》，与题意相符，当选；

C项，“弃我去者，昨日之日不可留，乱我心者，今日之日多烦忧”出自李白《宣州谢朓楼饯别校书叔云》，与题意相符，当选；

D项，“举头望明月，低头思故乡”出自唐代诗人李白的《静夜思》，与题意相符，当选；

故本题选择ABCD项。

55、A

解析：

本题考查中国梦。

2012年11月29日，习总书记带领新一届中央领导集体参观中国国家博物馆“复兴之路”展览现场。习总书记在参观《复兴之路》展览时指出：实现中华民族伟大复兴，就是中华民族近代以来最伟大的梦想！说法正确，故本题选择A项。

56、A

解析：

本题考查时事热点。

第八届美国电影艺术与科学学院理事会奖颁奖典礼于2016年11月12日晚在洛杉矶好莱坞罗伊·杜比宴会厅举行，中国功夫巨星成龙获颁奥斯卡年度终身成就奖，是首位获此殊荣的华人影星。说法正确，故本题选择A项。

57、B

解析：

本题考查党政重要会议内容。

中央扶贫开发工作会议2015年11月27日至28日在北京召开。汪洋指出，2016年是脱贫攻坚首战之年，各地各部门认真贯彻党中央脱贫攻坚决策部署，采取超常规举措，强化支撑保障体系，狠抓工作责任落实，深入推进重点扶贫工程，全年减贫目标任务顺利完成，为下一步工作奠定了良好基础，成绩值得充分肯定。2017年是脱贫攻坚承上启下、全面突破的关键之年。题干说法错误，故本题选择B项。

58、A

解析：

本题考查政府工作报告内容。

2017 年政府工作报告指出：“加快培育壮大新兴产业。全面实施战略性新兴产业发展规划，加快新材料、人工智能、集成电路、生物制药、第五代移动通信等技术研发和转化，做大做强产业集群。”这是政府工作报告首次提到“第五代移动通信技术（5G）”。题干说法正确，故本题选择 A 项。

59、B

解析：

本题考查时政热点。

北京时间 2017 年 6 月 19 日下午，在德国法兰克福召开的 ISC2017 国际高性能计算大会上，中国的“神威·太湖之光”超级计算机再次斩获世界超算冠军，它还和“天河二号”第三次携手夺得前两名。说法错误，故本题选择 B 项。

60、A

解析：

本题考查物质和意识的关系。

因为物质具有客观实在性，它不依赖于人的意识而存在，而意识则是物质的产物和反映，意识依赖于物质，意识不可能独立存在。所以物质和意识的区别在于物质可以脱离意识独立存在，而意识不能脱离物质独立存在，说法正确，故本题选择 A 项。

61、B

解析：

本题考查国家基本制度。

《中华人民共和国宪法》第一条规定：“中华人民共和国是工人阶级领导的、以工农联盟为基础的人民民主专政的社会主义国家”。我国的国体是人民民主专政。《中华人民共和国宪法》第二条规定：“中华人民共和国的一切权力属于人民。人民行使国家权力的机关是全国人民代表大会和地方各级人民代表大会”。我国的政体是人民代表大会制度。题干说法错误，故本题选择 B 项。

62、A

解析：

本题考查新民主主义革命理论。

中国革命走农村包围城市、武装夺取政权的道路，必须处理好土地革命、武装斗争、农村革命根据地建设三者之间的关系。土地革命是民主革命的基本内容；武装斗争是中国革命的主要形式，是农村根据地建设和土地革命的强有力保证；农村革命根据地是中国革命的战略阵地，是进行武装斗争和展开土地革命的依托。题干



说法正确，故本题选择 A 项。

63、B

解析：

本题考查价值规律。

社会再生产的核心问题是社会总产品的实现问题，即社会总产品的价值补偿和实物补偿问题，而不是剩余价值的实现问题，题干说法错误，故本题选择 B 项。

64、A

解析：

本题考查行政处罚。

《中华人民共和国行政处罚法》第四十二条规定，“行政机关作出责令停产停业、吊销许可证或者执照、较大数额罚款等行政处罚决定之前，应当告知当事人有要求举行听证的权利；当事人要求听证的，行政机关应当组织听证。当事人不承担行政机关组织听证的费用。”题干说法正确，故本题选择 A 项。

65、B

解析：

本题考查行政赔偿。

行政赔偿是指行政主体违法实施行政行为，侵犯相对人合法权益造成损害时由国家承担的一种赔偿责任。因此，赔偿请求人应当是受害的公民、法人或非法人组织，非行政机关人员。因此，该行政机关人员不可以要求行政赔偿。题干说法错误，故本题选择 B 项。

66、B

解析：

本题考查基层群众自治制度。

居民委员会是居民自我管理、自我教育、自我服务、自我监督的基层群众性自治组织，是中国人民民主专政和城市基层政权的重要基础，也是党和政府联系人民群众的桥梁和纽带之一。城市居民委员会属于基层群众性自治组织，并不属于是基层行政机关，说法错误，故本题选择 B 项。

67、B

解析：

本题考查行政许可

《行政许可法》第二十四条规定，“行政机关在其法定职权范围内，依照法律、法规、规章的规定，可以委托其他行政机关实施行政许可。委托机关应当将受委托行政机关和受委托实施行政许可的内容予以公告。委托行政机关对受委托行政机关实施行政许可的行为应当负责监督，并对该行为的后果承担法律责任。受委托行政机关在委托范围内，以委托行政机关名义实施行政许可；不得再委托其他组织或者个人实施行政许可。”行



政许可的委托机关不可以再次转委托，题干说法错误，故本题选择 B 项。

68、B

解析：

本题考查行政管理。

行政效率的提高与改进，首先要解决的是更新行政观念。题干说法错误，故本题选择 B 项。

69、A

解析：

本题考查管理学理论。

坠机理论指的是依赖“英雄”不如依赖机制。管理界一直有着“坠机理论”的说法，即企业需要在平日的经营管理中采取适当的措施，形成一套完善制度，避免因企业的领导突然“坠机”，从而导致企业“坠机”。

题干说法正确，故本题选择 A 项。

70、A

解析：

本题考查计算机知识。

拼音指南是 Microsoft Office Word 中为汉字加注拼音的功能，默认情况下拼音会被添加到汉字的上方，且汉字和拼音将被合并成一行。因此当出现生字且电脑未联网时，可利用其“拼音指南”功能使生字上方出现拼音，方便认读。题干的说法正确，故本题选择 A 项。

71、B

解析：

本题考查近代史。

近代中国与列强签订的主要几个不平等条约，其中中英《南京条约》清政府赔款 2100 万元；1895 年的中日《马关条约》清政府赔偿日本军费白银 2 亿两；1901 年的《辛丑条约》，清政府赔款 4.5 亿两白银，本息一共 9.8 亿两白银。赔款数额最多的是《辛丑条约》，题干说法

题干说法错误，故本题选择 B 项。

72、B

解析：

本题考查自然地理。

中国四大盆地从大到小依次是：新疆南部的塔里木盆地（40 多万平方公里）、四川盆地（26 万多）、青海西北部的柴达木盆地（25.78 万）及新疆北部准噶尔盆地（18 万）。塔里木盆地是中国最大的内陆盆地，位于天山山脉和昆仑山脉之间。南北最宽处 520 千米，东西最长处 1400 千米，面积约 40 多万平方千米。题干说法错误，故本题选择 B 项。

73、B

解析：

本题考查文学常识。

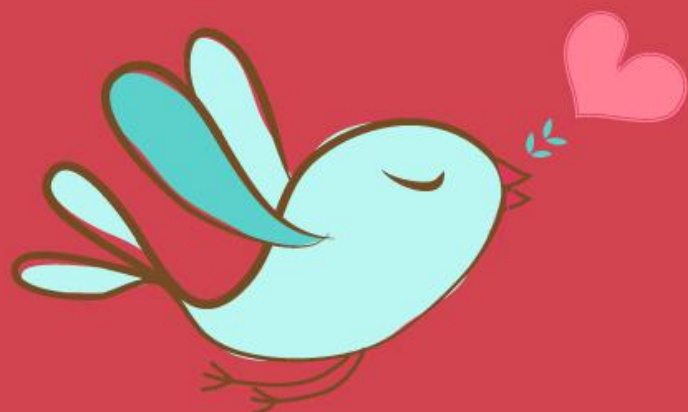
《人类群星闪耀时》是人类“历史上最好的传记作家”——斯蒂芬·茨威格的传记名作之一。本书共收入他的历史特写 12 篇，非 14 篇，题干说法错误，故本题选择 B 项。

74、B

解析：

本题考查文化常识。

古代男孩九到十三四岁时，头发要梳成两个兽角的样子，也叫总角。而总角之交一般指儿时就结交相识的朋友。题干说法错误，故本题选择 B 项。



美好的事情即将发生...

something wonderful is about to happen