

10月19日 19:30

# 资料二作业

公考通网校

[www.chinaexam.org](http://www.chinaexam.org)



公考通 APP



微信公众平台

2018 吉林

一、根据以下资料，回答 1~5 题。

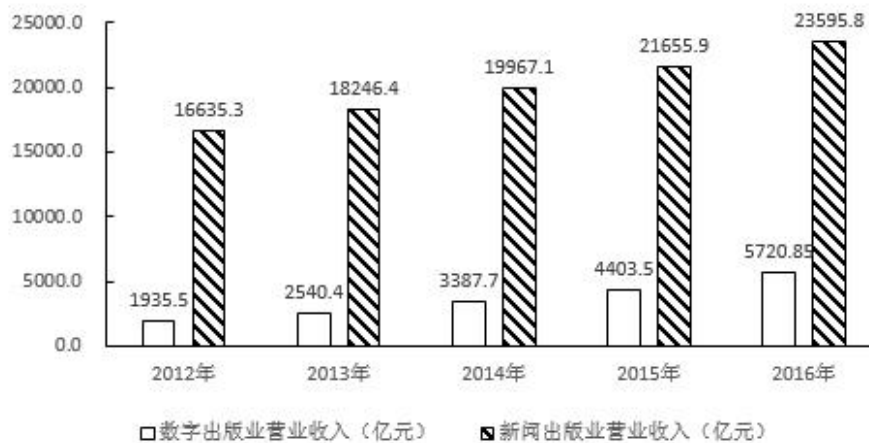
2017 年 7 月 24 日，国家新闻出版广电总局发布的《2016 年新闻出版产业分析报告》指出，2016 年全国出版、印刷和发行服务实现营业收入 23595.8 亿元，较 2015 年增加 1939.9 亿元，增长 9%。其中，数字出版实现营业收入 5720.85 亿元，比 2015 年增长 29.9%，对全行业营业收入增长贡献超三分之二。

2016 年，全国共出版图书、期刊、报纸、音像制品和电子出版物 512.53 亿册（份、盒、张）。其中，出版图书 49.99 万种，重版、重印 23.75 万种。

2016 年我国新闻出版各产业营收占比情况

产业分类	产比 (%)	产业分类	产比 (%)
印刷复制	53.87	期刊出版	0.82
出版物发行	14.52	出版物进出口	0.39
数字出版	24.24	音像制品出版	0.12
图书出版	3.53	电子出版物出版	0.06
报纸出版	2.45	合计	100.00

我国新闻出版产业和数字出版业营收增长情况



- 2016 年与 2015 年相比，我国新闻出版产业营业收入（ ）
  - 增量提高、增速变大
  - 增量减少、增速变大
  - 增量提高、增速变小
  - 增量减少、增速变小
- 2016 年我国图书重版、重印率约为（ ）
  - 19.8%
  - 9.8%
  - 4.6%
  - 47.5%
- 2016 年我国音像制品出版业营业收入约为（ ）
  - 47 亿元
  - 28 亿元
  - 12 亿元
  - 62 亿元
- 2016 年与 2012 年相比，我国数字出版业营收和新闻出版产业营收（ ）
  - 二者同步增长
  - 后者增长快于前者

- C. 前者增长快于后者
- D. 二者均出现下降态势
- 5. 从上述资料中可以得出 ( )
- A. 2012-2016 年间, 我国数字出版业营收增量保持增长势头
- B. 2016 年, 对我国新闻出版产业营收增长贡献最大的是印刷复制业
- C. 2016 年, 我国数字出版业营收占新闻出版产业营收的比例超过三分之二
- D. 2016 年图书出版物营收与电子出版物营收相当

**2014 江苏**

**二、根据以下资料, 回答 6~10 题。**

2012 年, 全国光缆线路长度净增 268.6 万公里, 达到 1480.6 万公里; 局用交换机容量净增 478.1 万门, 达到 43906.4 万门; 移动电话交换机容量净增 11233.8 万户, 达到 182869.8 万户; 全国互联网国际出口带宽达到 1899792.0Mbps, 同比增长 36.7%。

2013 年 6 月, 全国互联网普及率为 44.1%, 同比增长 2.0%; 手机网民规模达 46400 万人, 同比增加 4379 万人, 网民中使用手机上网的人数占 78.63%; 农村网民占 27.9%, 规模达 16500 万人, 同比增加 908 万人。韩国、日本互联网普及率分别为 83.0%、79.0%。



- 6. 2009 年 12 月至 2013 年 6 月, 全国网民增加最多的时期是 ( )
- A. 2009 年 12 月至 2010 年 6 月
- B. 2011 年 6 月至 2011 年 12 月
- C. 2012 年 12 月至 2013 年 6 月
- D. 2010 年 6 月至 2010 年 12 月
- 7. 2012 年 6 月至 2013 年 6 月, 全国网民及手机网民分别增加 ( )
- A. 5296 万人, 3641 万人
- B. 2656 万人, 4379 万人
- C. 5296 万人, 4379 万人
- D. 2656 万人, 3641 万人
- 8. 用  $V_1$ 、 $V_2$ 、 $V_3$  分别表示 2012 年全国光缆线路长度、移动电话交换机容量和互联网国际出口带宽的增长率。

下列表示正确的是 ( )

- A.  $V_3 > V_1 > V_2$                       B.  $V_3 > V_2 > V_1$                       C.  $V_1 > V_3 > V_2$                       D.  $V_1 > V_2 > V_3$
9. 2012年6月,全国网民中农村网民占比是( )
- A. 44.1%                                  B. 29.0%                                  C. 27.6%                                  D. 78.6%
10. 下列判断正确的有( )
- (1) 2013年6月,全国城镇网民比农村网民多42556万
- (2) 2013年6月,全国互联网普及率比2010年6月提高了12.3个百分点
- (3) 2010年6月至2013年6月,互联网普及率每半年较前期都有所提高
- A. 0个                                      B. 1个                                      C. 2个                                      D. 3个

2016 山东

三、根据以下资料,回答11~15题。

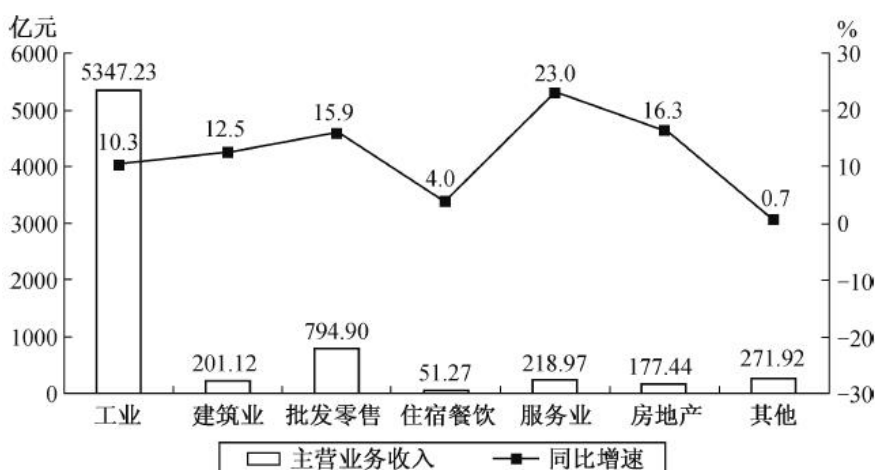
2015年一季度,某省省级及以上园区(以下简称园区)实现主营业务收入7062.85亿元,同比增长11%。实现主导产业主营业务收入4369.54亿元,同比增长10.4%。

一季度,全省园区拥有企业30975家,比上年同期增加3221家,其中本年新增企业311家。期末从业人数264.23万人,同比增长9.2%。其中,工业企业期末从业人数209.17万人,同比增长9.9%。

一季度,全省园区高新技术产业期末从业人数90.92万人,同比增长8.3%。实现高新技术产业产值2815.19亿元,同比增长8.1%。

一季度,全省园区共实现利润279.54亿元,同比增长11.1%。上缴税金223.87亿元,同比增长14.1%。

2015年一季度某省园区各类型企业主营业务收入及增速



11. 2015年一季度,该省园区平均每家企业实现主营业务收入约多少万元( )
- A. 1140                                  B. 2280                                  C. 3420                                  D. 4560
12. 2015年一季度,该省园区企业上缴税金占主营业务收入的比重比上年同期( )
- A. 上升了0.1个百分点                                  B. 上升了3.1个百分点
- C. 下降了0.1个百分点                                  D. 下降了3.1个百分点

13. 2015年一季度, 该省园区工业企业主营业务收入同比增量约是增速最快的企业类型的多少倍 ( )
- A. 5                                      B. 12                                      C. 22                                      D. 253
14. 关于2015年一季度该省园区企业的以下信息, 能够从上述资料中直接推出的是 ( )
- A. 平均每月新增从业人员数
- B. 平均每家工业企业从业人员数
- C. 平均每万元主营业务收入实现利润额
- D. 平均每家高新技术产业企业实现产值
15. 关于2015年一季度该省园区企业营业状况, 能够从上述资料推出的是 ( )
- A. 主导产业主营业务收入占总体主营业务收入比重同比上升
- B. 平均每月新增企业约26家
- C. 图中主营业务收入增速快于园区主营业务收入总体增速的行业有3个
- D. 主营业务收入最低的行业的主营业务收入占园区总体的比重低于1%

**2014 广州**

**四、根据以下资料, 回答 16~20 题。**

某社区通过随机发放问卷的方式对社区居民的业余生活进行了调查, 问卷回收率为 96.7%, 在所有回收的问卷中, 18 岁及以下居民 40 人, 19~36 岁居民 440 人, 37~59 岁居民 380 人, 60 岁及以上居民 107 人, 调查结果如下表所示:

社区不同年龄群体业余生活情况

年龄阶段	串门聊天	听收音机、看电视	打牌、打麻将	看书	户外运动	上网	旅游	其他
18 周岁及以下	15	37.5	2.5	25	45	85	30	2.5
19~36 周岁	26.8	47.7	20.9	29.5	38.6	59.8	19.8	9.1
37~59 周岁	23.2	49.2	21.3	21.8	38.9	33.4	13.7	3.7
60 周岁及以上	37.1	50.8	34.5	19	12.9	2.6	6	13.8

16. 本次调查一共发放了多少份问卷 ( )
- A. 500                                      B. 800                                      C. 1000                                      D. 1200
17. 本次调查中, 年龄阶段越大, 选取比例越高的选项共有多少个 ( )
- A. 1    B. 2    C. 3    D. 4
18. 19~36 周岁年龄段选取比例最高的业余生活选项, 被该年龄段共约多少人选取 ( )

- A. 260                      B. 230                      C. 210                      D. 180
19. 所有受调查者中，最多人选择的业余生活选项是（ ）
- A. 户外运动              B. 上网                      C. 看书                      D. 听收音机、看电视
20. 关于本次调查，以下说法正确的（ ）
- A. 该社区全部居民中，所占比例最高的是 19~36 周岁居民
- B. 看书在各年龄段中的选取比例比旅游更相近
- C. 上网的选取比例在各年龄阶段中均排在前三位
- D. 户外运动的选取比例随着年龄阶段的上升而下降

**【参考解析与解析】**

1. **【解析】**A。根据题干“2016年与2015年相比，我国新闻出版产业营业收入…”，结合选项“增量…，增速…”，可判定此题为增长量比较和增长率比较问题。定位材料中的统计图，2016年新闻出版产业营业收入为23595.8亿元，2015年新闻出版产业营业收入为21655.9亿元，2014年新闻出版产业营业收入为19967.1亿元，则2016年我国新闻出版产业营业收入的增量=23595.8-21655.9≈1940亿元，2015年我国新闻出版产业营业收入的增量=21655.9-19967.1=1688.8亿元，所以2016年与2015年相比，我国新闻出版产业营业收入增量提高。

2016年我国新闻出版产业营业收入的增速= $\frac{1940}{21655.9} \times 100\% \approx \frac{1940}{21700} \times 100\% \approx 8.9\%$ ，2015年我国新闻出版产业营业收入的增速= $\frac{1688.8}{19967.1} \times 100\% \approx \frac{1700}{20000} \times 100\% = 8.5\%$ ，则2016年与2015年相比，我国新闻出版产业营业收入增速变大。故正确答案为A。

2. **【解析】**D。根据题干“2016年我国图书重版、重印率约为…”，可判定此题为现期比重问题。定位文字材料第二段“其中，出版图书49.99万种，重版、重印23.75万种”，根据比重公式：比重= $\frac{\text{部分量}}{\text{总体量}} \times 100\%$ ，可

求得2016年我国图书重版、重印率= $\frac{23.75}{49.99} \times 100\% \approx \frac{24}{50} \times 100\% = 48\%$ ，与D选项最为接近。故正确答案为D。

3. **【解析】**B。根据题干“2016年我国音像制品出版业营业收入约为…”，结合材料中统计表已知音像制品出版业营业收入所占比重，可判定此题为现期比重问题。定位文字材料第一段“2016年全国出版、印刷和发行服务实现营业收入23595.8亿元”和统计表中已知音像制品出版业营业收入所占比重为0.12%，根据比重公式：部分=整体×占比，可得2016年我国音像制品出版业营业收入约为23595.8×0.12%≈24000×0.12%≈29亿元，与B选项最为接近。故正确答案为B。

4. **【解析】**C。根据题干“2016年与2012年相比……”结合选项为增长率比较，可判定本题为一般增长率问题。定位材料统计图可得：数字出版业2016年营收5720.85亿元，2012年营收1935.5亿元；新闻出版业2016年营收23595.8亿元，2012年营收16653.5亿元。故2016年与2012年相比，我国数字出版业营收增长率

$$= \frac{\text{增长量}}{\text{基期量}} = \frac{\text{现期量} - \text{基期量}}{\text{基期量}} = \frac{5720.85 - 1935.5}{1935.5} \approx \frac{3800}{1900} \approx 200\%$$

$$= \frac{\text{增长量}}{\text{基期量}} = \frac{\text{现期量} - \text{基期量}}{\text{基期量}} = \frac{23595.8 - 16653.5}{16653.5} \approx \frac{24000 - 17000}{17000} \approx \frac{7000}{17000} \approx 41\%$$

通过比较可得：2016年与2012年相比，我国数字出版业营收增长速度（200%）>我国新闻出版业营收增长速度（41%）。故选C。

5. **【解析】**A。A项：定位材料统计图，可知数字出版业营收增量为：2013年（2540.4-1935.5≈600）<2014年（3387.7-2540.4≈850）<2015年（4403.5-3387.7≈1000）<2016年（5720.85-4403.5≈1300），可见增量保持增长，正确；

B项：定位材料第一段，可知2016年数字出版实现营业收入对全行业营业收入增长贡献超三分之二，则印刷

复制业对全行业营业收入增长贡献  $< \left(1 - \frac{2}{3}\right) = \frac{1}{3}$ ，故印刷复制业对全行业营业收入增长贡献  $<$  数字出版业对全行业

营业收入增长贡献，错误；

C 项：定位材料第一段，可知 2016 年我国数字出版业营收 5720.85 亿元，全国出版、印刷和发行服务实现营业收入 23595.8 亿元，故  $\frac{\text{数字出版业营收}}{\text{全国出版、印刷和发行服务实现营业收入}} = \frac{5720.85}{23595.8} < \frac{1}{2} < \frac{2}{3}$ ，错误；

D 项：定位材料统计表，可知 2016 年图书出版物营收占比 (3.53%)  $\neq$  电子出版物营收占比 (0.06%)，故 2016 年图书出版物营收  $\neq$  电子出版物营收，错误。

故正确答案为 A。

6. 【解析】D。2009 年 12 月至 2010 年 6 月网民增加数为  $42000 - 38400 = 3600$ ，2011 年 6 月至 2011 年 12 月网民增加数为  $51310 - 48500 = 2810$ ，2012 年 12 月至 2013 年 6 月网民增加数为  $59056 - 56400 = 2656$ ，2010 年 6 月至 2010 年 12 月网民增加数为  $45730 - 42000 = 3730$ ，可见增加最多的时期是 2010 年 6 月至 2010 年 12 月。

7. 【解析】C。定位到材料第二段“手机网民规模达 46400 万人，同比增加 4379 万人”，再查图可知全国网民 2012 年 6 月--2013 年 6 月增加量为  $59056 - 53760 = 5296$  万人。故正确答案为 C。

8. 【解析】A。V1、V2、V3 分别表示 2012 年全国光缆线路长度、移动电话交换机容量和互联网国际出口带宽的增长率。

$V_1 = \frac{268.6}{1480.6 - 268.6} < \frac{300}{1200} = 25\%$ ；移动电话交换机容量增长率  $V_2 = \frac{11233.8}{182869.8 - 11233.8} \approx \frac{11200}{182800 - 11200} = \frac{112}{1716} < 10\%$ ；互联网国际出口带宽的增长率  $V_3 = 36.7\%$ ，对比得  $V_3 > V_1 > V_2$ 。故正确答案为 A。

9. 【解析】B。查图得知 2012 年 6 月全国网民 53760 万人，定位文字材料第二段可知 2012 年 6 月农村网民为  $16500 - 908 = 15592$  万人，约占比为  $\frac{16500 - 908}{53760} \approx \frac{16500 - 900}{53700} = \frac{156}{537} \approx 29\%$ 。故正确答案为 B。

10. 【解析】C。(1) 错误。2013 年 6 月，全国网民为 59056 万人，农村网民为 16500 万人，则全国城镇网民为  $59056 - 16500 = 42556$  万人，与题中表述“全国城镇网民比农村网民多 42556 万”不相符合。

(2) 正确。查图可知 2013 年 6 月全国互联网普及率为 44.1%，2010 年 6 月全国互联网普及率为 31.8%，高  $44.1 - 31.8 = 12.3$  个百分点。

(3) 正确。观察图可发现 2010 年 6 月—2013 年 6 月互联网普及率都呈现递增趋势。

因此，判断正确的有 2 个。故正确答案为 C。

11. 【解析】B。2015 年一季度该省园区实现主营业务收入 7062.85 亿元，园区拥有企业 30975 家，则平均每家企业实现主营业务收入为  $\frac{223.87}{7062.85} \times \frac{14.1\% - 11\%}{1 + 14.1\%} \approx 0.2^{***}$  (亿元) =  $2^{***}$  (万元)，B 项正确，当选。



12. 【解析】B。主营业务收入 7062.85 亿元，同比增长 11%。上缴税金 223.87 亿元，同比增长 14.1%。分子的增长率高于分母的增长率，比重是上升的，排除 C、D 两项。由两期比重差公式  $\frac{A}{B} \times \frac{a-b}{1+a}$ ，可得上升了

$$\frac{223.87}{7062.85} \times \frac{14.1\% - 11\%}{1 + 14.1\%} < 14.1\% - 11\% = 3.1 \text{ (个) 百分点, B 项满足, 当选。}$$

13. 【解析】B。由图形可知，增长最快的企业为服务业，其实现主营业务收入 218.97 亿元，同比增长 23%，工业实现主营业务收入 5347.23 亿元，同比增长 10.3%。则工业实现主营业务增长量是服务业实现主营业务增长量的  $(\frac{5347.23}{1+10.3\%} \times 10.3\%) \div (\frac{218.97}{1+23\%} \times 23\%) \approx (\frac{5347.23}{1.1} \times \frac{1}{10}) \div (\frac{218.97}{1.25} \times \frac{1}{4}) = \frac{5347.23}{218.97} \times \frac{5}{11} \approx \frac{52}{2} \times \frac{5}{11} \approx 12 \text{ (倍)}$ ，B 项当选。

14. 【解析】C。A 项，未给出 2014 年第四季度期末从业人数，该项无法得到。B 项，未给出工业企业的个数，无法推出平均每家工业企业从业人数。C 项，主营业务收入为 7062.85 亿元，利润总额为 279.54 亿元，平均每万元主营业务收入实现利润额为  $\frac{279.54}{7062.85} \times 10000$ ，能够推出。D 项，未给出高新技术产业企业数，无法推出平均每家高新技术产业企业实现产值。因此 C 项当选。

15. 【解析】D。A 项，主导产业主营业务收入同比增速为 10.4%，小于总体主营业务收入的同比增速 11%，故前者占后者的比重同比下降。B 项，一季度新增企业 311 家，平均每月新增企业  $311 \div 3 \approx 104 \text{ (家)}$ 。C 项，主营业务收入总体增速为 11%，高于此值的有建筑业 (12.5%)、批发零售 (15.9%)、服务业 (23.0%) 和房地产 (16.3%)，共 4 个。D 项，主营业务收入最低的行业是住宿餐饮，为 51.27 亿元，所占比重为  $\frac{51.27}{7062.85} < 1\%$ ，D 项正确，当选。

16. 【解析】C。根据材料可知共收回问卷：40+440+380+107=967，问卷回收率为 96.7%，所有共发放问卷份  $\frac{967}{96.7\%} = 1000 \text{ 份}$ 。故正确答案为 C。

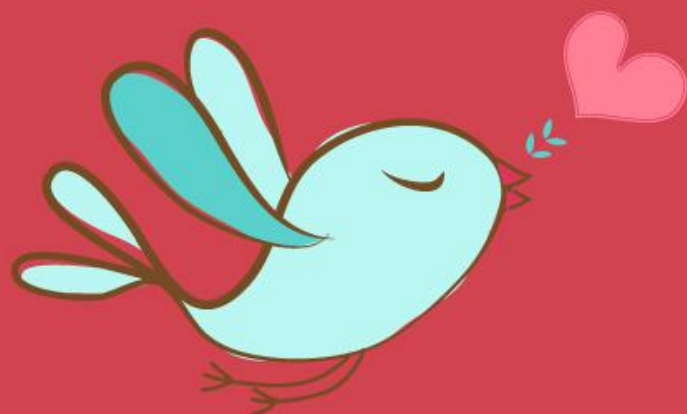
17. 【解析】B。查找材料图表可知，只有听收音机、看电视（各年龄段比例依次为 37.5、47.7、49.2、50.8）和打牌、打麻将（各年龄段比例依次为 2.5、20.9、21.3、34.5）这两个业余生活中各年龄阶段的比例依次升高。故正确答案为 B。

18. 【解析】A。查找材料图表可知，1936 周岁年龄段最高的业余生活选项是上网，为 59.8%，人数为  $400 \times 59.8\% \approx 400 \times 60\% = 264$ ，观察选项可知与 A 最接近。故正确答案为 A。

19. 【解析】D。此题用各个年龄段的居民数，分别乘以他们各项业余活动的比例。

由材料可知，1936 周岁和 3759 周岁的人数多，人数多，其比例越大者，相乘的结果越大，通过初略估算即可得到听收音机、看电视的人数最多。故正确答案为 D。

20. 【解析】B。A 项材料中是随机发放的问卷，并非社区的全部居民，A 项错误；B 项根据材料中的图表内容，看书的比例平均在左右，而旅游的变化幅度较大，看书的比例比旅游更为接近，B 项正确；C 项中 60 岁及以上的比例未排在前三，C 项错误；D 项户外的比例随着年龄阶段的上升先上升后下降，D 项错误。故正确答案为 B。



美好的事情即将发生...

something wonderful is about to happen



公考通